



**UR**

system

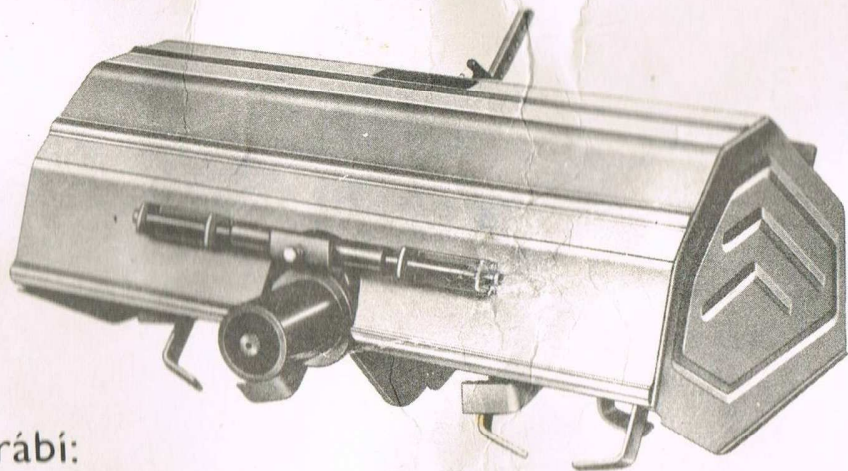
**AKY - 333**

**AKY - 340**

rotační  
kypřič

**1990**

vyrábí:  
**Agrostroj Jičín**  
státní podnik  
JIČÍN



návod k obsluze  
katalog  
náhradních dílů



Předkládáme Vám návod k obsluze a údržbě rotačních kypřičů AKY-333 a AKY-340 a prosíme Vás, abyste se seznámili s jeho obsahem.

Přečtete jej celý od začátku do konce. Získáte tak užitečné informace a dokonalý přehled o stroji. Pečlivě si prostudujte bezpečnostní pokyny.

Budete-li se řídit tímto návodem, respektovat všechny pokyny a upozornění, tak Vám náš stroj prokáže očekávané služby.

Budeme Vám vděčni za předání zkušeností, které se strojem získáte.

AGROZET Jičín  
koncernový podnik

#### U p o z o r n ě n í :

Technické podmínky rotačních kypřičů AKY-333 a AKY-340 č. TP 536 991.49-082/87 jsou k nahlédnutí ve všech prodejních střediscích, ve výrobním podniku a Státní zkušebně č. 206 Praha 6 - Řepy. Byly schváleny Státní zkušebnou dne 10.8.1988.

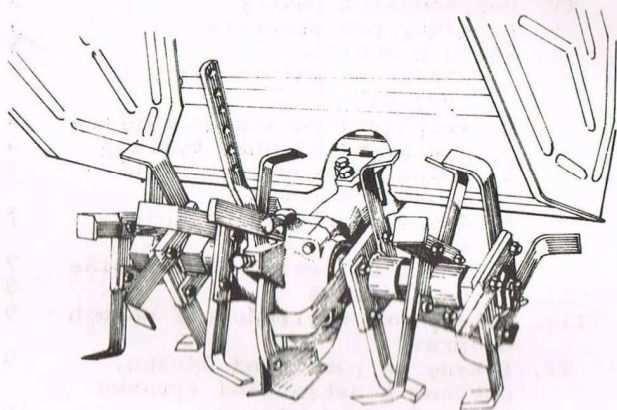
#### O B S A H :

I. Užití výrobku	2
II. Technický popis	2
III. Technické parametry	3
IV. Bezpečnostní pokyny	3
V. Podmínky pro přepravu	5
VI. Návod k obsluze	5
1. Příprava malotraktoru MT7-032	5
2. Připojení rotačního kypřiče	6
3. Nastavení hloubky kypření	6
4. Řazení převodových stupňů pojezdu a pohonu	7
5. Nožové sekce okopávacích souprav	7
6. Sestavení rotačního kypřiče	7
VII. Návod k údržbě	8
VIII. Pokyny pro odstraňování poruch a opravy	9
IX. Pokyny na sezonní údržbu, ochranu a uskladnění výrobku	9
X. Příslušenství stroje	10
XI. Pokyny pro objednávání náhradních součástí	10
XII. Záruční podmínky a údaje o službách	10
XIII. Součásti s rychlým opotřebením	12
XIV. Katalog dílů	13



## I. UŽITÍ VÝROBKU

1. Rotační kypřič AKY-333 (úhlové nože) o záběru 66 cm se používá pro běžné plošné i meziřádkové kultivační práce s jemným drobením půdy (Obr.1)

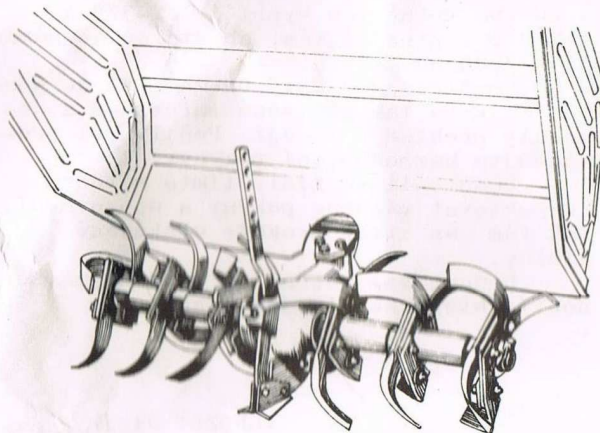


Obr.1

2. Rotační kypřič AKY-340 (obloukové nože) o záběru 84 cm se používá pro běžné plošné i meziřádkové kultivační práce s hrubým drobením půdy. Obr.2

Oba kypřiče jsou vhodné pro kypření a odplevelování půdy v sadech, vinicích, zahradách i polích.

Jsou určeny pro agregaci s jednonápravovým malotraktorem MT7-033 s pneumatikami 4,00 -8 a předním závažím.



Obr. 2

## II. TECHNICKÝ POPIS

Konstrukční řešení obou strojů je shodné. Liší se záběrem a rozdílným provedením pracovních nožů.

Stroje jsou tvořeny z těchto skupin:

1. Hnací mechanismus
  2. Pevný kryt
  3. Přihrnovací plech
  4. Nožové sekce okopávacího ústrojí
  5. Vodicí náž
- 
1. Hnací mechanismus je složen z převodové skříně a držáku pro upevnění pevného krytu. Ve skříně na kuličko-

vých ložiskách je uložen kuželový převod ozubených kol. Velké kolo je pevně spojeno s dutým hřídelem, který svými šestihrany vyústuje na obou stranách ven ze skříně. Skříň je naplněna olejem PP 90.

Na spodní části převodové skříně je připevněn hloubkové stavitelný vodící náž.

Na přední části převodové skříně je opracovaná příruba s drážkovaným hřídelem, který slouží k propojení s malotraktorem MT7-033.

2. Pevný kryt slouží k usměrnění zpracované zeminy v uvedeném prostoru a zabranuje odlétnutí pevných částí zeminy (kamenů). Je svařen převážně z plechu a pomocí čepu upevněn k patce na převodové skříně.

Bočníce krytu jsou na spodní části zesíleny plechou ocelí, která současně zastává funkci plazů. Výšková stavitelnost krytů je zajištěna posuvným táhlem. V zadní části krytu je přivařen držák s otvory pro zavěšení přihnovacího plechu.

3. Přihnovací plech urovnává zpracovanou zeminu a chrání nohy obsluhy před poraněním od zpracovávaného materiálu. Přihnovací plech má vyztužený spodní okraj a v horní části jsou připevněny závěsy pro kyvné připojení k pevnému krytu.
4. Nožové sekce okopávacího ústrojí tvarem nožů tvoří základní rozdílnost:
  - záběr 66 cm je složen ze tří kusů nožových hvězdic levých a z tří kusů pravých. Náž je ohnut pod

úhlem 15 stupňů malým poloměrem ohybu (úhlový)

- záběr 84 cm je složen z tří kusů nožových hvězdic levých a z tří kusů pravých. Náž je v celé pracovní části ohnut do prostorového oblouku (obloukový).
5. Vodící náž je snýtovaná podskupina tří pasivních nožů s táhlem, kterou připojujeme na spodní část převodové skříně. Tato sestava pasivních nožů rozrušuje půdu v pruhu pod převodovou skříní, kam nedosahují rotující nože.

### III. TECHNICKÉ PARAMETRY

	AKY-333	AKY-340
Délka	720 mm	720 mm
Šířka	680 mm	850 mm
Výška	450 mm	420 mm
Hmotnost	43 kg	55,3 kg
Šířka záběru	66 cm	84 cm
Hloubka zpracování půdy		
- lehká půda	5-8 cm	5-8 cm
- těžká půda	3-5 cm	3-5 cm

### IV. BEZPEČNOSTNÍ PO KYVNÝ :

1. Obsluha malotraktorů MT7-033 s pracovními adaptéry musí být starší 18-ti let a musí vlastnit řidičský průkaz skupiny A nebo B nebo T a vyšší.
2. Obsluha stroje musí dodržovat pravidla o bezpečnosti a ochraně zdraví při práci se stroji používanými v zemědělství, obsažená ve Věstníku MVZ částka 40 ze dne 22. 12.1967 a vyhlášky ČÚEP č. 48 ze dne 15.4.1982.
3. Palivová nádrž malotraktoru se nesmí



- nikdy přepínovat. Při jejím polití benzínem by mohlo dojít k případnému vznícení na teplém motoru. Z těchto důvodů je zakázáno doplňování pohonných hmot za chodu motoru, nebo bezprostředně po přerušení chodu motoru, při horkém tlumiči výfuku.
4. Odstranění závad, opravy a mazání stroje smí obsluha provádět pouze při vypnutém motoru s páčkou plynu ve zkratovací poloze, sejmutou koncovkou zapalovací svíčky, při vypnutém pohonu vývodového hřídele a zabrzděné motorové jednotce.
  5. Před každým nastartováním motoru je nutno bezpodmínečně překontrolovat, aby nebyl zařazen žádný rychlostní stupeň. Řadicí páka rychlostí musí být vždy v poloze "0", tj. běh naprázdno. Z důvodu možného zpětného chodu vratného ručního startéru, uchopit vždy rukojeť lehce a zcela vytažené lanko ihned vrátit do základní polohy.
  6. Je zakázáno startování motoru v uzavřené místnosti.
  7. Za chodu motoru v agregaci s adaptéry se při práci zakazuje jiným osobám zdržovat v pracovním prostoru stroje.
  8. Je zakázáno odstraňovat ze stroje jakékoliv kryty a zařízení.
  9. Z důvodu snížení vlivu hluku a vibrací na obsluhu se rovněž nedoporučují používat max. otáčky motoru. Optimální otáčky motoru při práci doporučujeme 3500 min<sup>-1</sup>.
  10. Převoz rotačních kypřičů se smí provádět pouze na návěsech, za podmíněk určených pro tato dopravní zařízení.
  11. Je zakázáno zařadit zpáteční rychlost a couvat se zapnutým pohonem rotačních noží. Stroj musí být pouze tažen, bez použití motoru z důvodu nebezpečí poranění nohou obsluhy.
  12. Při připojení rotačního kypřiče postupujte dle návodu, nejlépe s pomocníkem. Takový postup je fyzicky méně náročný a je bezpečnější.
  13. Při odstavení stroje z pracovního procesu se musí ponechat páčka plynu ve zkratovací poloze, dále se sejme koncovka zapalovací svíčky, aby nemohlo dojít ke zneužití stroje nepovolanou osobou.
  14. V případě znečištění pracovních orgánů rostlinnými zbytky je zakázáno jejich odstraňování rukou. K vyčištění používejte vždy pomůcky.
  15. Bezpečnostní nápisy, značky a symboly udržujte čisté a čitelné.
  16. Svahová dostupnost jednonápravového malotraktoru s rotačními kypřiči AKY-333, 340 je 7 stupňů.
  17. Veškerou kultivaci provádějte vždy jen s uzavřeným diferenciálem.
  18. Je zakázáno provádět otáčet nebo měnit směr jízdy se strojem zapuštěným v pádě.
  19. Při mytí stroje je nutné respektovat platná zákonná ustanovení o ochraně vodních toků a jiných vodních zdrojů před jejich znečištěním a zamořováním chemickými látkami. Při mytí použijte ochranných pomůcek.
  20. Vadné tlumiče výfuku ihned opravte nebo vyměňte.
  21. Podmínky pracovního režimu:

Průměrná ekvivalentní hladina hluku v sluchové zóně obsluhy při běžném pracovním nasazení jednonápravového malotraktoru překračuje max. limit  $L_{aeg}=85$  dB pro 8 hodinovou pracovní dobu. Ve spojení s rotačním kypřičem AKY-340 (333) při pojezdové rychlosti 2,3 km.h-1 na 1. převodový stupeň se dosahuje nejvyšší průměrná hladina hluku  $L_a=88,5$  dB.

Vibrace překračují nejvyšší přípustné hodnoty hygienického předpisu, svazek 37/77 č. 41. Nejvyšší přípustné hodnoty jsou překročeny na obou rukojetích ve všech směrech. Nejvyšší překročení je na rukojeti levé ruky ve směru xn. Činitel překročení je 2,54, což odpovídá překročení o 8 dB.

Na překročení nejvyšších přípustných hodnot hluku a vibrací byl pro výrobu a používání systému UNI vysloven souhlas Hlavního hygienika ČSR (rozhodnutí zn. HEM-341.3-15.9.88 ze dne 11.11.1988) a Hlavního hygienika SSR (rozhodnutí č. HEM-2837/88-B/2-06), který ukládá tyto podmínky:

- a) provozovatel systému UNI je povinen prokazatelně (písemně) seznámit obsluhu s návodem k obsluze a bezpečnostními pokyny.
- b) při práci se systémem UNI je povinná obsluha používat ochranné pomůcky proti chladu a hluku.
- c) práce se zařízením musí být pravidelně přerušována a nesmí přesáhnout úhrnnou dobu 2 hodiny denně.
- d) do vzdálenosti cca 200 m od obytných objektů, dále v rekreačních oblastech budou dodrženy rekreační řády stanove-

- né s ohledem na omezení hluku.  
e) při neprofesionálním použití tohoto zařízení jsou podmínky a) až c) doporučený.

## P O Z O R !

Obsluha nebo uživatel je zodpovědný za úrazy nebo ohrožení jiných lidí nebo jejich majetku.

## V. PODMÍNKY PRO PŘEPRAVU

Rotační kypřiče AKY-333, AKY-340 jsou určeny pro agregaci s malotraktorem MT7-033. Proto je nutné, aby řidič vlastnil řidičský průkaz skupiny A, nebo B, nebo T a vyšší.

Veškerá přeprava rotačních kypřičů v agregaci s malotraktorem MT7-033 po komunikacích je zakázána. Rotační kypřiče musí být přepravovány do pracovního místa a zpět pouze na návěsu nebo vozíku, za podmíněk uvedených v jejich návodech k obsluze a údržbě.

Při přepravě po pracovišti dbejte zvýšené opatrnosti z důvodu nebezpečí poranění nohou obsluhy.

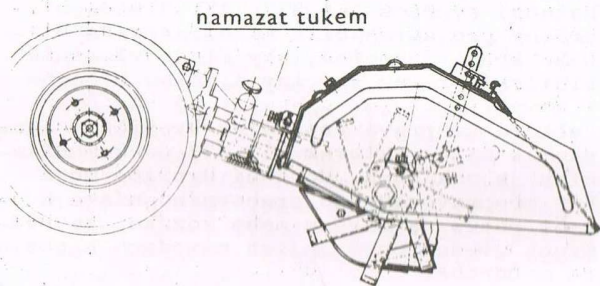
## VI. NÁVOD K OBSLUZE

1. Příprava malotraktoru MT7-033. Nejdříve odklopíme podpěrnou nohu upevněnou pod nosným rámem závaží a postupným nasouváním předních závaží zajišťujeme stabilitu malotraktoru tak, aby nedošlo k propadnutí klečí k zemi. Z pevného jednobodového



závěsu (příruby) pohonu malotraktoru odstraníme kryt, otvor očistíme od nečistot a namažeme mazacím tukem. V horní části pevného jednobodového závěsu (příruby) povytáhneme zajišťovací kolík "K" a otočíme jej tak, až zapadne do nejvyšší části výstupku. Řadící páku pohonu adaptéru stavíme do střední polohy-neutrál.

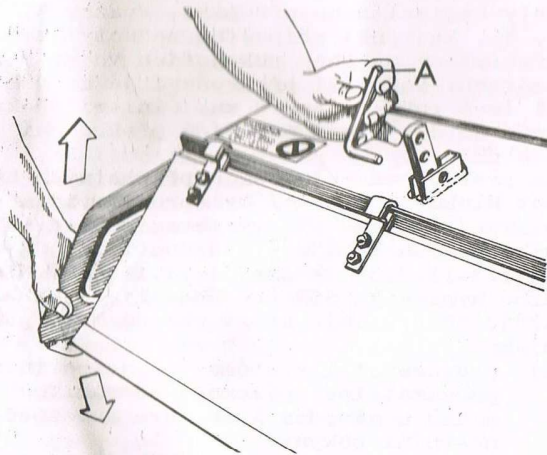
2. Připojení rotačního kypřiče (Obr.3)



Obr.3

Z příruby převodové skříně kypřiče sejmemě kryt, povrch očistíme a namažeme mazacím tukem. Nasunutí převodovky kypřiče do příruby malotraktoru provedeme s pomocníkem, neb tento postup je fyzicky méně náročný a je bezpečnější.

Po nasunutí zajišťovací kolík "K" na přírubě malotraktoru vrátíme zpět do základní polohy a kývavým pohybem rotačním kypřičem docílíme zapadnutí do aretačního otvoru. K zajištění snadné manipulace při otáčení v obtížných podmínkách, doporučujeme motorovou jednotku s pracovním adaptérem dovyvážit dalším předním závažím.



Obr.4

3. Nastavení hloubky kypření. (obr. 4) Provádíme tak, že v horní části pevného krytu otočením o 90 stupňů odjistíme a potom povytažením vysuneme zajišťovací čep "A". Přesunutím hlavního krytu směrem nahoru nebo



dolů nastavíme požadovanou hloubku a zpětným zasunutím čepu zajistíme. U tvrdších půdních podmínek použijeme menší hloubku záběru a dle potřeby pracovní jízdu opakujeme.

Příhrnovací plech má zdvojenou funkci. Jednak slouží k ochraně nohou obsluhy a dále svým výkyvným uložením k urovnání zpracovaného prahu půdy. Technické řešení nevyžaduje další regulaci.

4. Řazení převodových stupňů pojezdu a pohonu:
- pojezd malotraktoru - stupeň 1
  - redukce pojezdu malotraktoru v poloze "T" (terén)
  - páka pohonu pro kypření v poloze 1
- Nastavení polohy páky řazení pojezdu malotraktoru a páky řazení pohonu adaptérů provedeme dle pokynů v návodu MT7-033.

Malotraktor budeme obsluhovat taktéž dle pokynů v návodu MT7-033.

5. Nožové sekce okopávacích souprav.  
Nožové sekce kypřiče AKY-333 (záběr 66 cm)

K sestavení okopávací soupravy připravte si úhlové nožové hvězdice, osobé čepy a je-li zapotřebí také přídatné náboje.

Úhlová nožová hvězdice pravá	3 kusy
Úhlová nožová hvězdice levá	3 kusy
Přídatný náboj	4 kusy
Osobý čep 57 mm	1 kus
Ochranný kryt na záběr 66 cm	

Nožová sekce kypřiče AKY-340 (záběr 84 cm)

K sestavení okopávací soupravy připravte si nožové hvězdice s obloukovými noži, osobé čepy a je-li zapotřebí také přídatné náboje - delší (76 mm)

nožová hvězdice s obloukovými noži pravá	3 kusy
nožová hvězdice s obloukovými noži levá	3 kusy
přídatný náboj (76 mm)	4 kusy
osobý čep 74 mm	1 kus

ochranný kryt a příhrnovací plech na záběr 84 cm

6. Sestavení rotačního kypřiče.  
Skřín náhonu kypřiče je opatřena z obou stran upínacími šestihrany, na které nasuneme normální nožové hvězdice pravé a levé tak, aby ostří nožů bylo ve směru jízdy a otáčení. Vnitřní nože musí být postaveny proti sobě. Sestavujeme-li rotační kypřič AKY-333 tak ještě mezi nožové hvězdice vložíme přídatné náboje. Tyto hvězdice sestavujeme vedle sebe tak, aby větší sobě byly pootočený o 60 stupňů.

Z pravé strany nasuneme příslušný osobý čep, nasuneme podložku se šestihranem, zajistíme raticí a pružnou závlačkou.

Nožové hvězdice je nutno navléci na levou i pravou stranu ve stejném sledu tak, aby nože stejného druhu jednoho páru hvězdic (levá, pravá) ležely analogicky proti sobě.

Sestavení rotačního kypřiče AKY-340 je obdobné jako u výše uvedeného typu s tím rozdílem, že použijeme

nožové hvězdice s obloukovými noži a další přídatné náboje (76 mm).

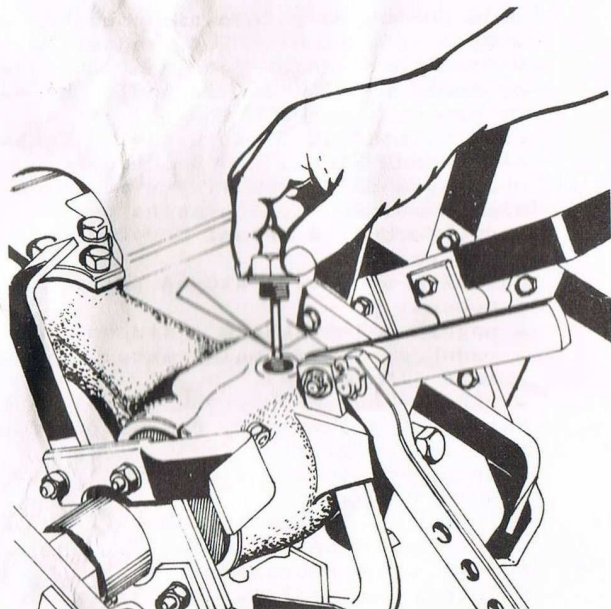
Po splnění uvedených podmínek je malotraktor s rotačním kypřičem připraven k pracovní činnosti.

Znovu upozorňujeme, že otáčení se smí provádět pouze s vyhloubeným adaptérem a při couvání může být motorová jednotka pouze tažena bez pohonu pracovního adaptéru.

## VII. NÁVOD K ÚDRŽBĚ

K zajištění maximální životnosti a co největší spokojenosti s rotačním kypřičem AKY-333 a AKY-340 je třeba řádně a přesně dodržovat pokyny uvedené v tomto návodě.

1. Pravidelně kontrolujte kvalitu ostří nožů pravých i levých, umístěných na rotačních hvězdicích a spodního vodičího nože. Otupené nože naostřete, opotřebené nebo vylámané vyměňte za nové.
2. V případě opravy používejte vždy jenom originální náhradní díly.
3. Pravidelně kontrolujte stav oleje na měřicí tyčce. (obr. 5).  
První výměna oleje PP 90 (SAE 90) se provádí po 10-ti provozních hodinách, další vždy po 100 provozních hodinách (množství oleje 0,4 l). Mazání stroje dle mazacího plánu.
4. Pečujte vždy o to, aby kypřič byl vždy řádně vyčištěn, kluzné plochy po rozpojení od hnací jednotky namazány mazacím tukem a chráněny před povětrnostními vlivy původními kryty. Odřená místa natřete barvou.



Obr. 5

5. Při mytí stroje čistícími prostředky je nutné respektovat platná a zákonná ustanovení o ochraně vodních toků a jiných vodních zdrojů před jejich znečišťováním a zamořováním chemickými látkami.  
Při práci používejte ochranné pomůcky předepsané podle druhu použité chemické látky, např. gumové rukavice a gumové holínky.



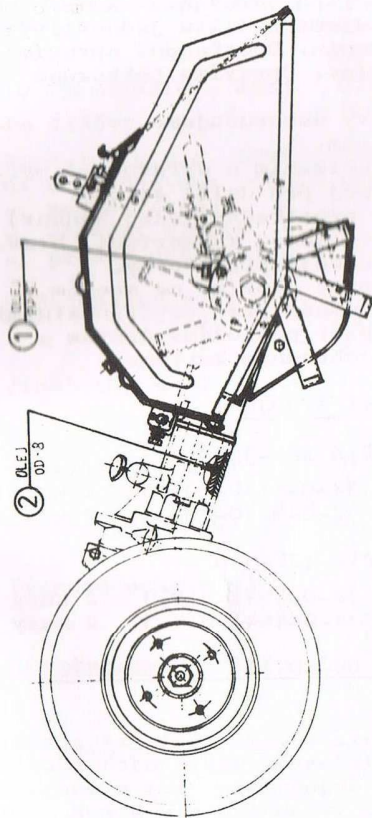
6. K utažení šroubů a matic používejte momentové klíče "TONA". Hodnoty utahovacích momentů pro jednotlivé rozměrové velikosti i mechanické vlastnosti šroubů a matic nastavujte podle tabulek "TONA". Šrouby a matice převodových skříní a pracovních ústrojí jsou předepsány v mechanických vlastnostech 8G, ostatní 5D. Zvláště nutné je sledovat utažení šroubů nožů (22Nm).

MAZACÍ PLÁN

VIII. POKYNY PRO ODSTRANOVÁNÍ PORUCH A OPRAVY STROJE

1. Odstranění poruch, opravy a údržbu malotraktoru provádějte dle návodu k obsluze tohoto stroje.
2. Při opravách rotačních kypřičů postupujte dle pokynů uvedených v návodu tohoto stroje, odst. Návod k údržbě.
3. V případě poruchy převodovky doporučujeme svěřit opravu specializovaným opravárnám malé mechanizace.
4. Při první výměně oleje a potom min. každých 20 hod. provozu, zkontrolujte utažení šroubů na převodovce.
5. Pravidelně před každým započatím práce a v případě většího nasazení i v průběhu směny kontrolujte stav utažení šroubů nožů, neboť tím vyloučíte případnou havarii s větším poškozením ostatních dílců.

IX. POKYNY NA POSEZONNÍ ÚDRŽBU, OCHRANU A USKLADNĚNÍ VÝROBKU.



Ozn.	Mazací místo	Druh maziiva	Počet maz. míst	Počet odpr. hodin	Způsob mazání
1	Zátka nalévacího otvoru	pp 90	1	100	dolití oleje
2	Čep převodové skříně	OD-8	1	před nasun.	olejnice

- Po skončení pracovní sezony nejdříve stroj řádně očistíme od zemních nečistot a zbytků porostů.
- Překontrolujeme kvalitu jednotlivých dílců i skupin. Opatřené opravíme nebo vyměníme. Opravíme poškozené nátěry.
- Větší opravy doporučujeme svěřit odborným dílnám.
- Celkovým seřízením a opravou si připravíme stroj pro další sezonu.
- Dostupnými prostředky (olej Konkor) provedeme celkovou konzervaci, hlavně nožů a náboje převodovky.
- Rotační kypřič uložíme na suchém místě, chráněném před povětrnostními vlivy. Adaptér podložíme dřevem a zakryjeme ochranným krytem.

#### X. PŘÍSLUŠENSTVÍ STROJE

- Rotační kypřič AKY-333
 

Nůž levý	532-0-4140-201-3	2 kusy
Nůž pravý	532-0-4140-202-3	2 kusy
- Rotační kypřič AKY-340
 

Nůž levý	532-0-4041-013-3	2 kusy
Nůž levý	532-0-4041-014-3	2 kusy

#### XI. POKYNY PRO OBJEDNÁVÁNÍ NÁHRADNÍCH SOUČÁSTÍ

Sami sobě urychlíte a zaručíte si správné vyřízení objednávky náhradních součástí, když na objednávce vždy uvedete:

- Typ stroje, výrobní číslo a rok výroby stroje (vyznačeno na výrobním

štítku).

- Správné číslo dílce uvedené v seznamu náhradních součástí s příslušným pojmenováním.
- Přesný počet objednávaných kusů, u každé položky zvlášť.
- Správnou adresu s udáním směrovacího čísla nebo stanice dráhy, kam má být součást zaslána.
- Požadovaný způsob odeslání.
- Čitelný podpis, případně telefonní číslo, kam je možno se obrátit v případě nejasností.
- Součástí objednávejte u nejbližšího dodavatele, který je jejich prodejcem pověřen.

#### XII. ZÁRUČNÍ PODMÍNKY A ÚDAJE O SLUŽBÁCH

- U dodaného stroje odpovídá výrobní podnik za konstrukci, funkci a úplnost stroje jen za podmínek, že stroj byl obsluhován a udržován dle pokynů uvedených v návodu.
- Záruka se nevztahuje na pojistná zařízení proti přetížení stroje, na závady vzniklé přirozeným opotřebením, nevhodným skladováním neodbornou obsluhou nebo poškození způsobená odběratelem nebo třetí osobou.
- Záruka zaniká jakýmkoliv zásahem do stroje bez souhlasu dodavatele nebo havarií stroje, která nebyla způsobena závadou vzniklou ve výrobním podniku.
- Podrobný popis záručních podmínek je uveden v záručním listě, který je přiložen.



5. Záruční doba trvá 9 měsíců ode dne prodeje.

Servis, záruční opravy a prodejny.  
Obchodní střediska Agrozetu, koncernové obchodní organizace provádějí:

- prodej strojů
- záruční opravy
- prodej náhradních dílů
- servis

- 01 Středočeský kraj 252 61 Jeneč  
U nádraží 221  
tel. 9980408 (Pha)
- 02 Jihočeský kraj 371 55 Č. Budějovice  
U sirkárny 30  
tel. 252 51-3  
253 64-5
- 03 Západočeský kraj 331 44 Kozlany  
tel. 966 36  
966 69
- 04 Severočeský kraj 470 01 Česká Lípa  
Dubická 2060  
tel. 2280
- 05 Východočeský kraj 506 01 Jičín  
Dělnická ul.  
tel. 22042, 22092
- 06 Jihomoravský kraj 738 01 Vyškov  
Hraničky, tel. 2582  
2172
- 07 Severomoravský kraj 738 01 Frýdek-Míst.  
Baška, tel. 80214  
80317
- 08 Západoslov. kraj 929 86 Dun. Streda

Kračanská cesta  
tel. 222 48

09 Středoslov. kraj 960 43 Zvolen  
Lieskovská cesta  
tel. 266 21

10 Východoslov. kraj 075 01 Trebišov  
tel. 3614

Prodejny k.ú.o. ZEMPO, Zemědělský nákup-  
ní a zásobovací podnik provádějí:

- prodej strojů
- záruční opravy
- prodej náhradních dílů

Středočeský kraj U vojtěšky 1,  
Praha-Břevnov  
tel. 350227

Jihočeský kraj Dolní ulice,  
České Budějovice  
tel. 263 67

Západočeský kraj Domažlice, tel.  
4180

Severočeský kraj Lovosice, tel.  
2551-5

Východočeský kraj ul. 5. května 123  
Jaroměř, tel. 2387  
2757

Jihomoravský kraj Svatopetrská 20  
Brno-Komárov  
tel. 332951

Severomoravský kraj Český Těšín  
tel. 833

Prodejny POLNOPO, Polnohospodársky nákup-  
ný a zásobovací podnik provádějí:  
= prodej strojů  
= záruční opravy

Západoslovenský kraj Topolčany,  
tel. 0815/3622

Středoslovenský kraj Lučenec,  
tel. 0863/24631  
24629

Východoslovenský kraj Košice, sklad  
Moldava n/Bodvou  
tel. 095/5758

Náhradní díly prodávají:

Polnohospodársky nákupný a zásobovací  
podnik Košice

Tomos Levice

Kovozpracující podnik Bratislava

Pozáruční opravy a servis provádějí:

ZNZ Brandýs n/L, PSČ 250 01

ZNZ Jaroměř, PSČ 551 00

OPS Bzenec, Za nádržím, 696 81 Bzenec

TS Uničov, Gottwaldeva ul. 941, 783 91

Uničov

Kovozpracující podnik města Bratislavy,

Vajnorská cesta, 813 00 Bratislava

TOMOS, podnik místního průmyslu Levice,

Kálnická cesta 934 01 Levice

### XIII. SOUČÁSTI S RYCHLÝM OFOTŘEBENÍM

1. Rotační kypřič AKY-333

Nůž levý 532-0-4140-201-3

Nůž pravý 532-0-4140-202-3

Vodící nůž úplný 532-9-4172-201-3

2. Rotační kypřič AKY-340

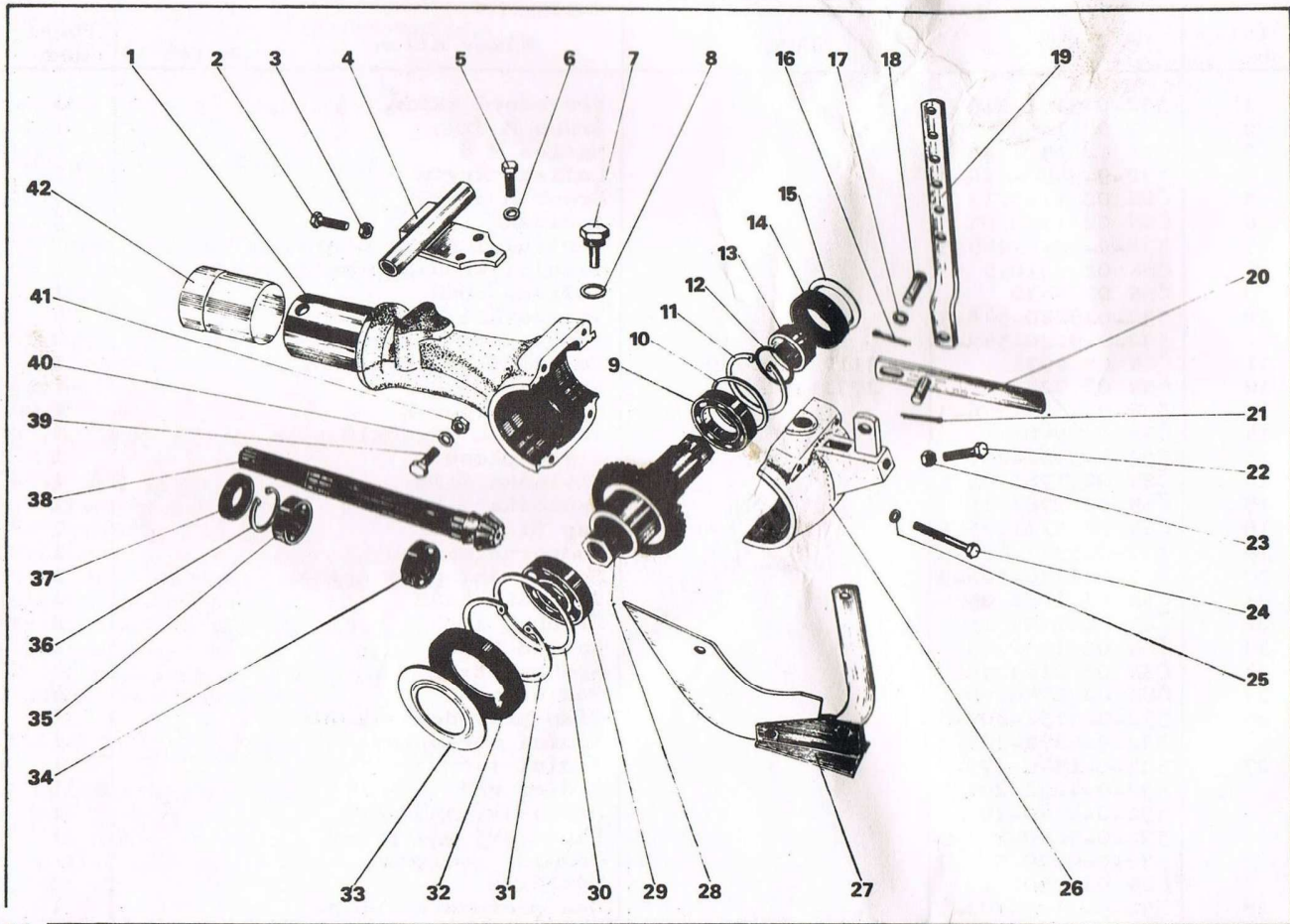
Nůž levý 532-0-4041-013-3

Nůž pravý 532-0-4041-014-3

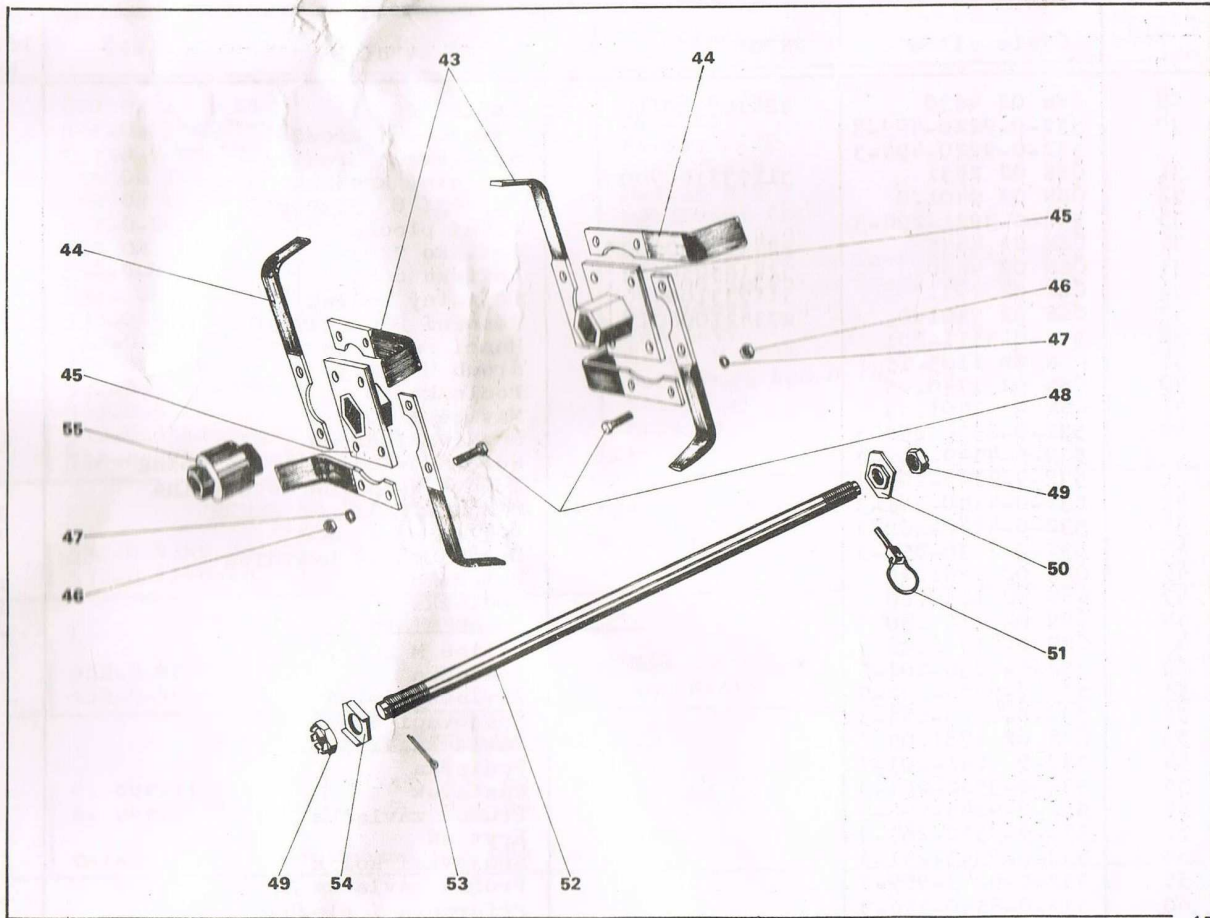
Vodící nůž úplný 532-9-4272-201-3



Číslo obr.	Číslo dílce	JKPOV	Název dílce	Počet kusů
1	532-0-3152-210-3		Převodová skříň	1
2	ČSN 02 1103.15		Šroub M 8x25	1
3	ČSN 02 1501.25		Matice M 8	1
4	532-9-9440-210-3		Ložisko krytu	1
5	ČSN 02 1103.15		Šroub M 10x25	3
6	ČSN 02 1740.05		Podložka 10	3
7	532-9-9016-289-3		Kontrolní měrka oleje	1
8	ČSN 02 9310.5		Těsnicí kroužek 18x22	1
9	ČSN 02 4630		Ložisko 6008	1
10	532-0-9220-548-3		Vymezovací kroužek	4
	532-0-9220-549-3		Vymezovací kroužek	4
11	ČSN 02 2931	311733100680	Pojistný kroužek 68	1
12	ČSN 02 9281.2	273111014184	Kroužek 40x2	1
13	532-0-9520-666-3		Opěrný kroužek	1
14	ČSN 02 9401.0	273521086000	Těsnění G 50x68x10	1
15	532-0-3921-287-3		Krycí plech	1
16	ČSN 02 1781.05		Závlačka 2x18	1
17	ČSN 02 1702.15		Podložka 8,4	1
18	ČSN 02 2111.25		Čep 8x25x21	1
19	532-0-1341-637-3		Podpěrné rameno	1
20	532-9-1436-268-3		Seřizovací páka úplná	1
21	ČSN 02 1781.05		Závlačka 4x22	1
22	ČSN 02 1103.15		Šroub M 10x45	2
23	ČSN 02 1401.25		Matice M 10	2
24	ČSN 02 1103.50		Šroub M 8x50	4
25	ČSN 02 1740.00		Podložka 8	4
26	532-0-3152-208-3		Víko převodové skříně	1
	532-9-4272-201-3		Vodící náž úplný	1
27	532-0-1340-379-3		Vodící tyč	1
	532-0-4232-201-3		Vodící náž	1
	532-0-4240-203-3		Hloubkový náž levý	1
	532-0-4240-204-3		Hloubkový náž pravý	1
	532-0-9220-579-3		Těsnicí podložka	2
	ČSN 02 2301.1		Nýt 8x20	2
28	532-9-3125-203-3		Osa převodovky úplná	1



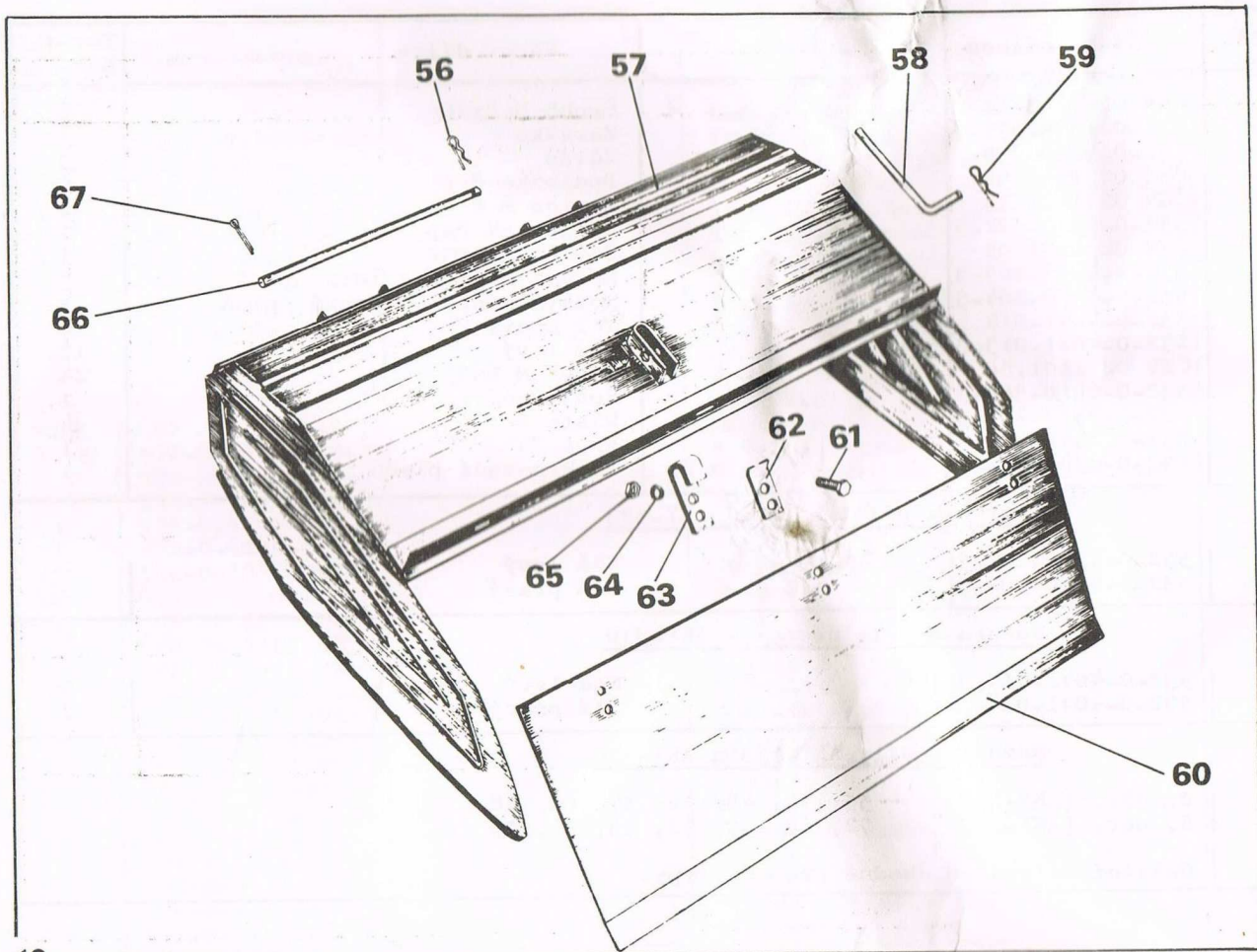


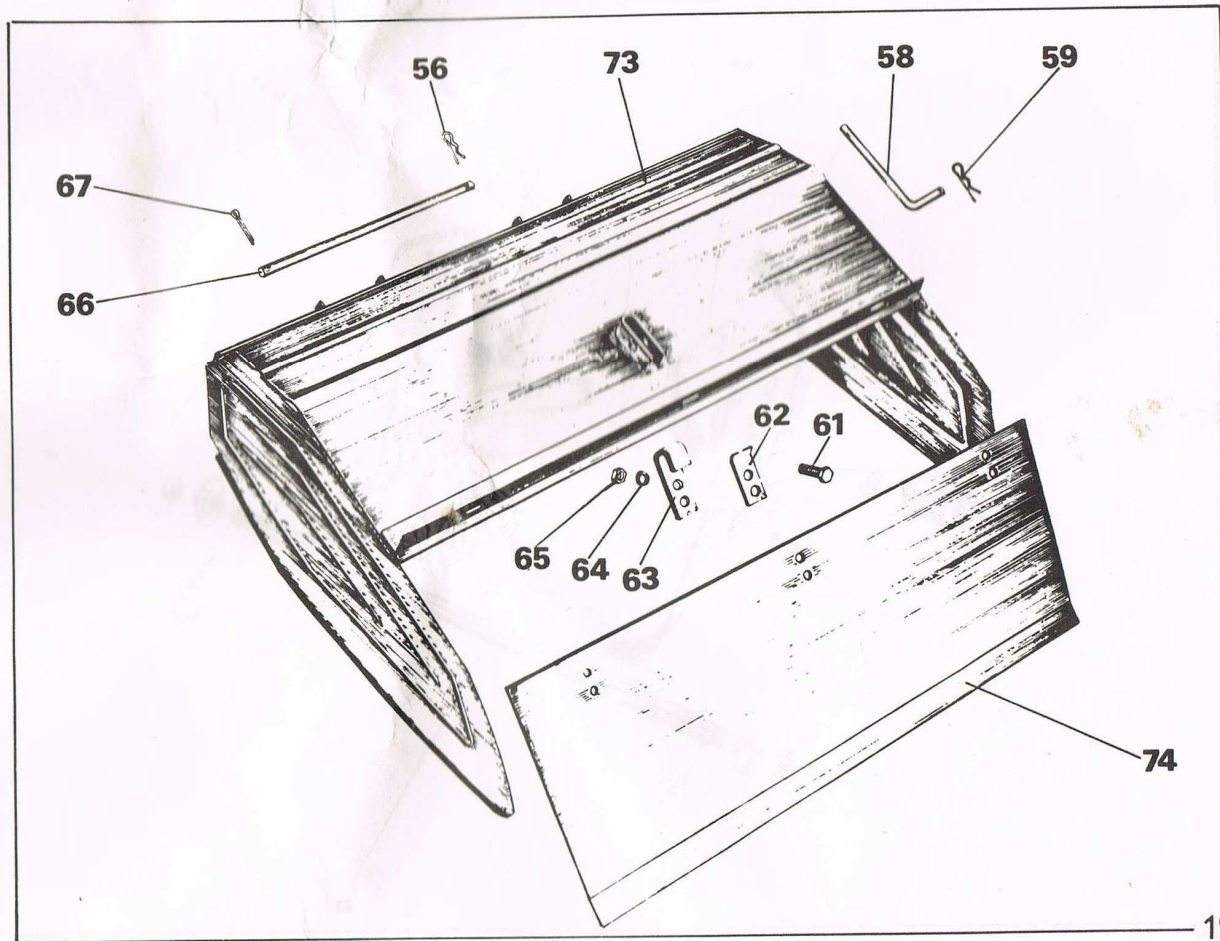


Číslo obr.	Číslo dílce	JKPOV	Název dílce	Počet kusů
29	ČSN 02 4630	324165100110	Ložisko 6011	1
30	532-0-9220-493-3		Vymezovací kroužek	3
	532-0-9220-494-3		Vymezovací kroužek	3
31	ČSN 02 2931	311733100900	Pojistný kroužek 90	1
32	ČSN 02 9401.0		Těsnění G 55x90x13	1
33	532-0-3921-296-3		Krycí plech	1
34	ČSN 02 4645	324172050000	Ložisko 7205	1
35	ČSN 02 4630	324165050010	Ložisko 6005	1
36	ČSN 02 2931	311733100470	Pojistný kroužek 47	1
37	ČSN 02 9401.0	273521006617	Těsnění GP 25x47x10	1
38	532-0-3111-201		Hnací pastorek	1
39	ČSN 02 1103.15		Šroub M 10x25	1
40	ČSN 02 1740.05		Podložka 10	1
41	ČSN 02 1401.25		Maticе M 10	1
42	532-9-8536-238-3		Spojovací šroub	1
	532-9-4149-201-3		Nožová hvězdice pravá úplná	3
	532-9-4149-202-3		Nožová hvězdice levá úplná	3
43	532-0-4140-201-3		Nůž levý	12
44	532-0-4140-202-3		Nůž pravý	12
45	532-0-1330-751-3		Držák nožové hvězdice	6
46	ČSN 02 1401.20		Maticе M 8	24
47	ČSN 02 1740.00		Podložka 8	24
48	ČSN 02 1103.50		Šroub M 8x30	24
49	ČSN 02 1412.25		Maticе M 20x1,5	2
50	532-9-9230-201-3		Podložka	1
51	532-9-9236-202-3		Závlačka úplná	1
52	532-0-9010-284-3		Spojovací šroub 66	1
53	ČSN 02 1781.05		Závlačka 4x45	1
54	532-9-9241-201-3		Podložka	1
55	532-0-3522-201-3		Nástavek	4
56	532-0-9245-998-3		Pružná závlačka 3,15	1
57	532-9-8542-287-3		Kryt 66	1
58	532-0-9343-231-3		Spojovací kolík	1
59	532-0-9245-999-3		Pružná závlačka 2,5	1
60	532-0-8540-466-3		Přihrnovací plech	1

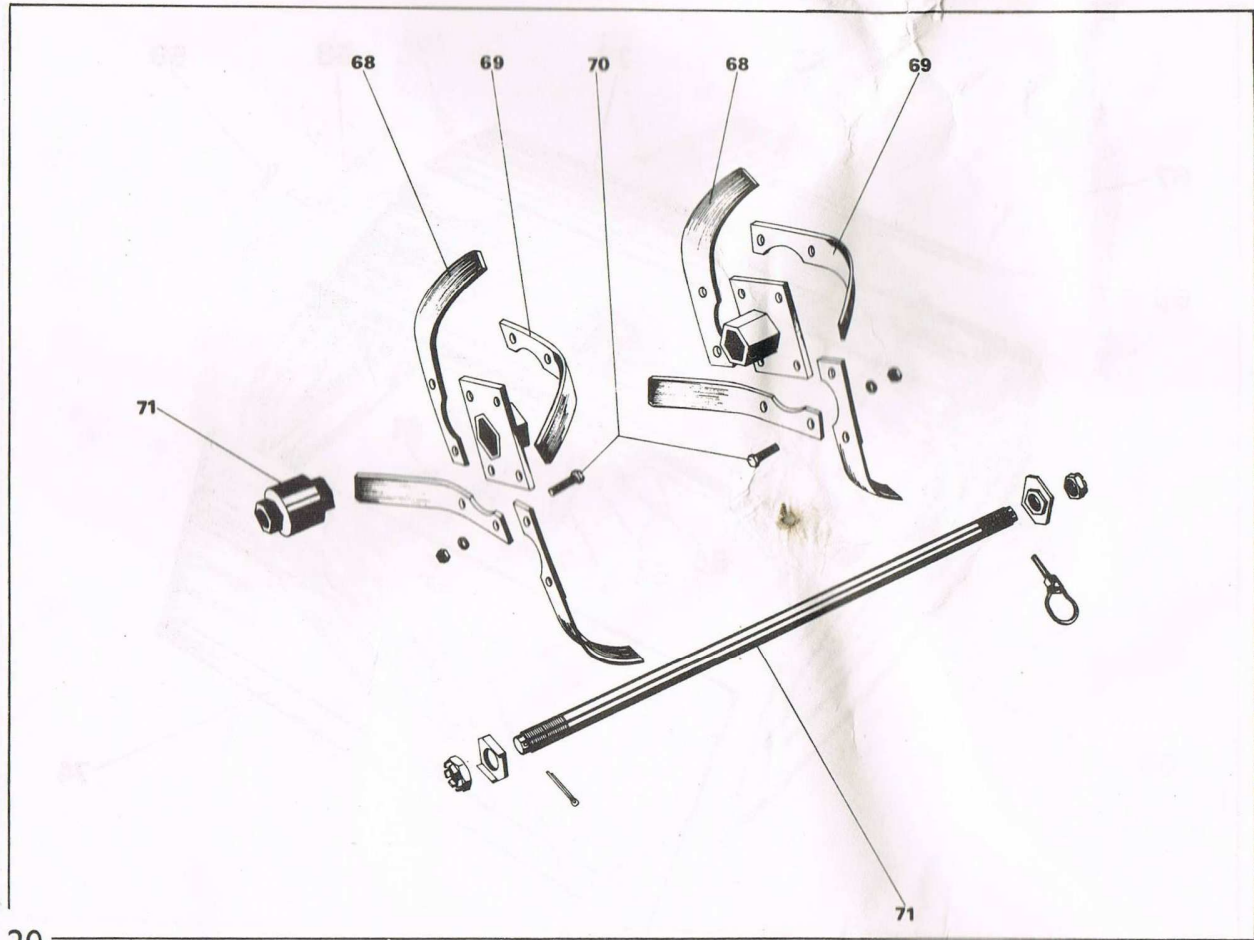
Číslo obr.	Číslo dílcem	JKPOV	Název dílce	Počet kusů
61	ČSN 02 1103.15		Šroub M 8x20	6
62	532-0-1340-651-3		Zarážka	3
63	532-0-9240-239-3		Závěs	3
64	ČSN 02 1740.05		Podložka 8	6
65	ČSN 02 1401.25		Maticice M 8	6
66	532-0-9310-522-3		Spojovací čep	1
67	ČSN 02 1781.05		Závlačka 4x32	1
	532-9-4170-203-3		Nožová hvězdičice levá úplná	3
	532-9-4170-204-3		Nožová hvězdičice pravá úplná	3
68	532-0-4041-014		Nář pravý	12
69	532-0-4041-013-3		Nář levý	12
70	ČSN 02 1101.50		Šroub M 8x35	24
71	532-0-9010-388-3		Spojovací šroub 4	1
72	532-0-3522-203-3		Nástavek	4
73	532-9-8542-290-3		Kryt 84	1
74	532-0-8540-444-3		Příhrnovací plech	1
<u>Souprava příslušenství AKY-333</u>				
	532-0-4140-201-3		Nář levý	2
	532-0-4140-202-3		Nář pravý	2
<u>Souprava příslušenství AKY-340</u>				
	532-0-4041-013-3		Nář levý	2
	532-0-4041-014		Nář pravý	2
<u>Rozdílné díly AKY-333 a AKY-340</u>				
	č. obr.:(AKY-333)	55, 44, 43, 52, 57, 60, 48		
	č. obr.:(AKY-340)	72, 68, 69, 71, 73, 74, 70		
Ostatní díly jsou shodné pro oba typy.				

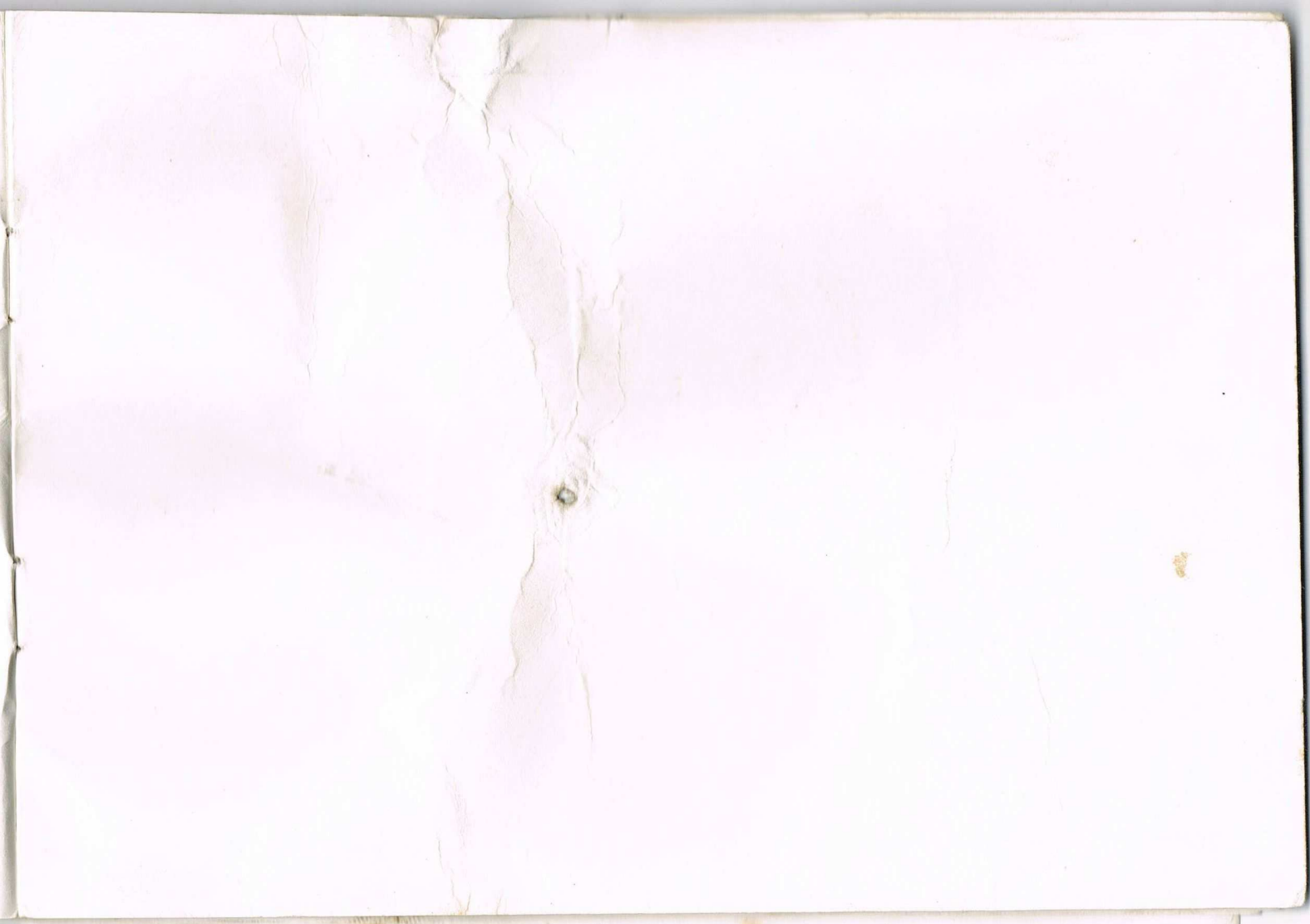
















system