

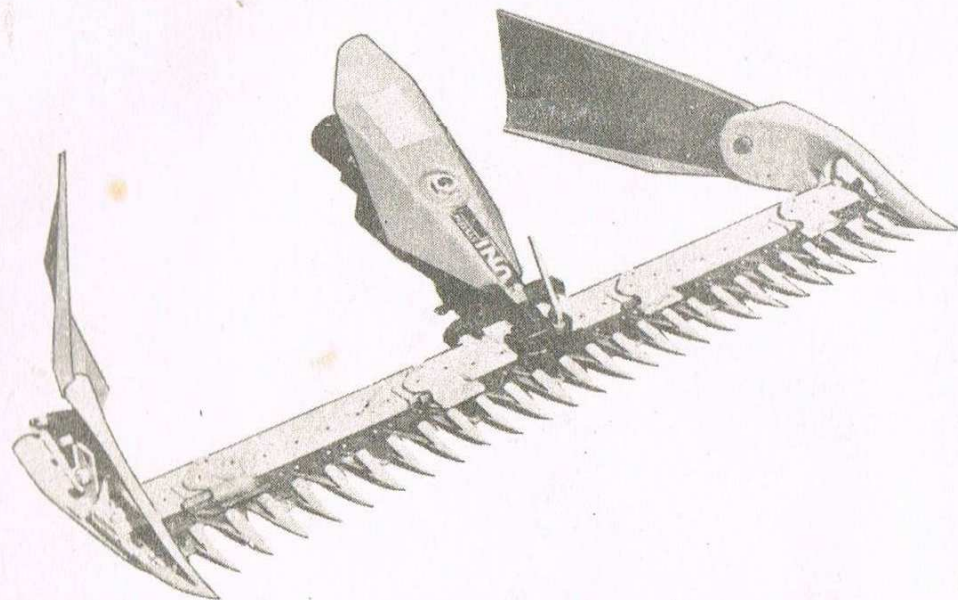
system

AZS 321

AZS322

prstový žací stroj

1989



vyrábí:

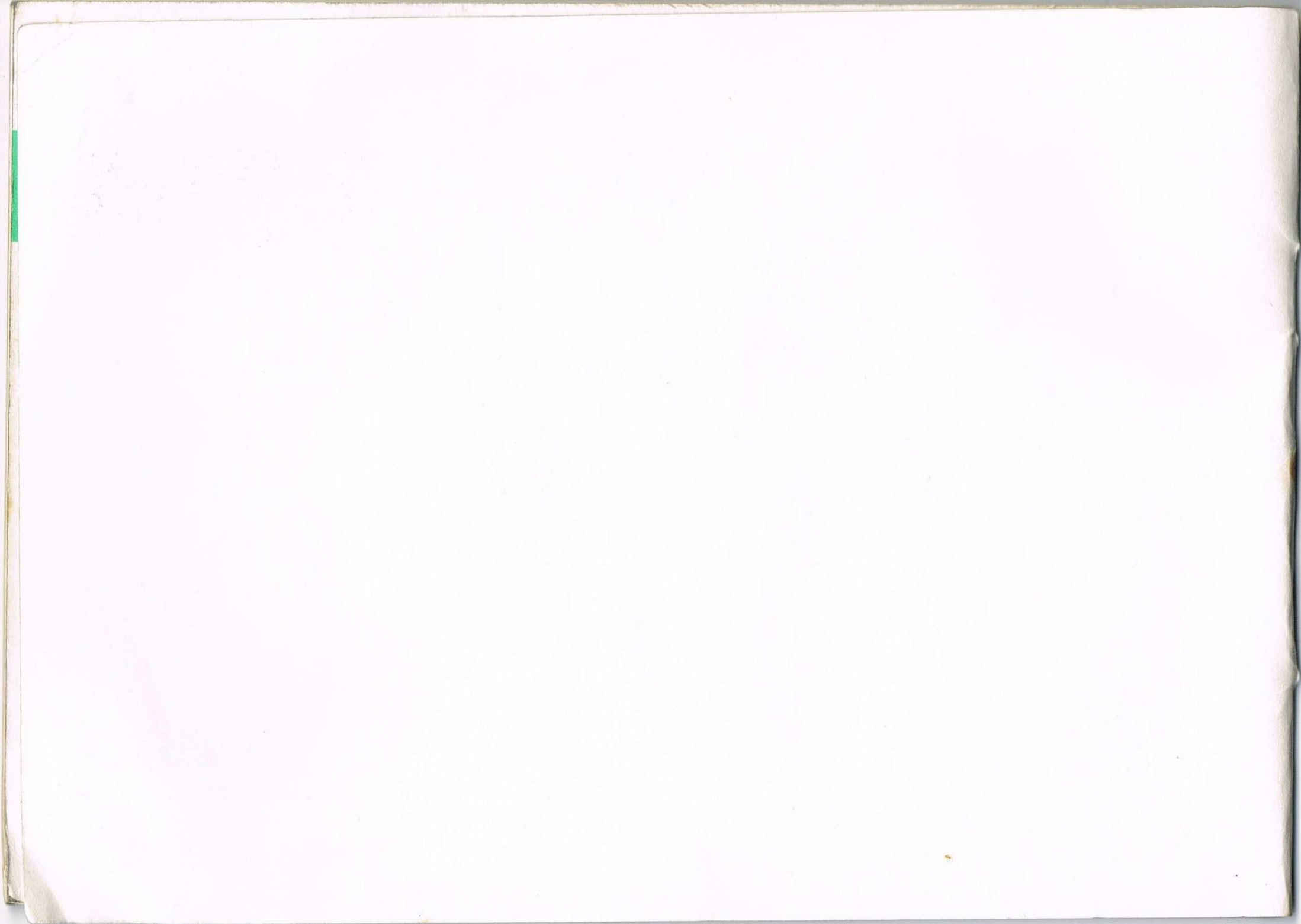


Agrozet

konzern
zemědělského
strojírenství

Agrozet Jičín k.p.

**návod k obsluze
katalog
náhradních dílů**



Předkládáme Vám návod k obsluze a údržbě prstového žacího stroje AZS-321, AZS-322 a prosíme Vás, abyste se seznámili s jeho obsahem.

Přečtěte jej celý od začátku až do konce. Získáte tak užitečné informace a dokonalý přehled o stroji. Pečlivě si prostudujte bezpečnostní pokyny.

Budete-li se řídit tímto návodem, respektovat všechny pokyny a upozornění, tak Vám náš stroj prokáže očekávané služby.

Budeme Vám vděčni za předání zkušeností, které se strojem získáte.

AGROZET Jičín, k. p.

Upozornění:

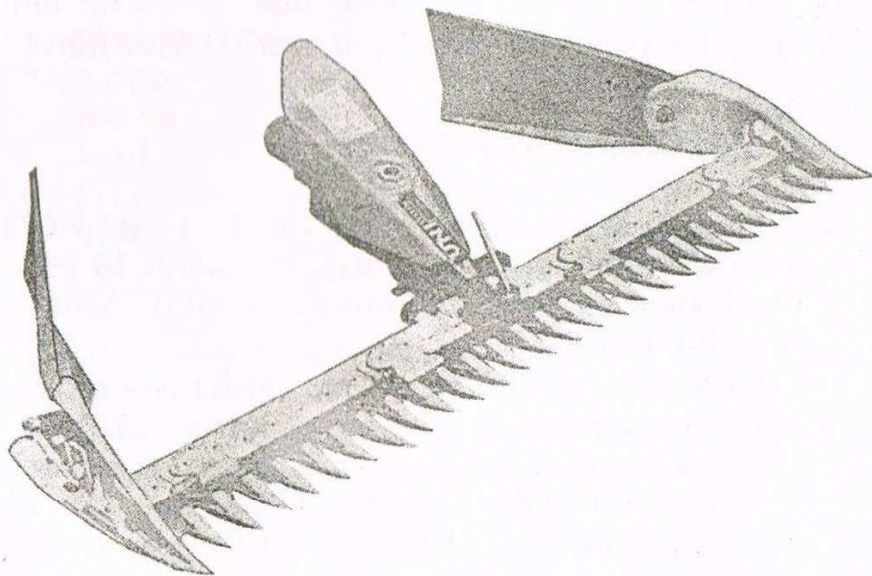
Technické podmínky prstového žacího stroje AZS - 321, AZS - 322 č. TP 536 994.63-08/88 jsou k nahlédnutí ve všech prodejních střediscích, ve výrobním podniku a Státní zkušebně č. 206 Praha 6 - Řepy. Byly schváleny Státní zkušebnou.

OBSAH:

I.	Užití výrobku	3
II.	Technický popis	3
III.	Technické parametry	4
IV.	Bezpečnostní pokyny	4
V.	Podmínky pro přepravu	7
VI.	Návod k obsluze	7
VII.	Návod k údržbě	13
VIII.	Pokyny pro odstraňování poruch a opravy stroje	14
IX.	Pokyny na sezónní údržbu, ochranu a uskladnění výrobku	14
X.	Příslušenství stroje	15
XI.	Pokyny pro objednávání náhradních součástí	15
XII.	Záruční podmínky a údaje o službách	15
XIII.	Součásti s rychlým opotřebením	17

I. UŽITÍ VÝROBKU

Prstový žací stroj AZS-321 a AZS-322 tvoří ve spojení s jednonápravovým malotraktorem MT 7-033 motorový žací stroj, který se užívá k sečení udržovaných rovinatých ploch, luk, zahrad, pastvin a parků s nepodehnilým porostem. U nepravidelně vzrostlých porostů je sečení obtížnější, někdy je nutná pomoc další osoby s hráběmi.



Obr. 1 Žací stroj AZS-321

II. TECHNICKÝ POPIS

Prstové žací stroje AZS-321 a AZS-322 se liší záběrem. Konstruktivní řešení obou strojů je shodné. Jsou tvořeny:

1. Úplným žacím ústrojím
2. Pohonem žacího ústrojí a držákem pro připojení ke kose
3. Kompletním krytem
4. Pákou řazení pohonu kosy
5. Antivibračním závažím
6. Podpěrnými kolečky
7. Příslušenstvím stroje

1. Žací stroj AZS-321 — záběr 137 cm

Žací ústrojí je tvořeno nosníkem s 14 dvojrsty, 4 přidržovači kosy, 2 odháněcími deskami a válcovým čepem pro uchycení k pohonu. Kosa má 14 nožů, 2 dvojnože, hřbet a držák kosy.

Žací stroj AZS-322 — záběr 117 cm

Žací ústrojí je tvořeno nosníkem s 12 dvojrsty, 4 přidržovači kosy, 2 odháněcími deskami a válcovým čepem pro uchycení k pohonu. Kosa má 12 nožů, a dvojnože, hřbet a držák kosy.

2. Pohon žacího ústrojí je shodný pro oba stroje. Je to kompaktní celek, jehož mechanismus je uložen v olejové lázni. Na vrchní části svislého čepu je uchycena páka pro pohon kosy s krytem pohonu. Ve spodní části je otvor pro nasunutí čepu žacího ústrojí. Poloha připojení je aretována jednostranným plochým klínem. V horní části pohonu je válcovitá část, kterou se pohon nasunuje do skříně převodovky. Při nasunutí se zároveň propojí pohony malotraktoru a žacího stroje.
3. K usměrnění posečených hmot a pro zabránění nabalování na části stroje je malotraktor vybaven krytem připojeným do pevného závěsu. Kryt je součástí žacího stroje.
4. Pro usnadnění řazení náhonu kosy je žací stroj vybaven vlastní pákou, která usnadňuje obsluhu ovládání stroje. Páka řazení pohonu je ve výbavě malotraktoru MT 7-033.
5. Antivibrační závaží, která se našroubují na rukojeti klečí, brání nadměrnému přechodu vibrací od stroje do rukou obsluhy.
6. Podpěrná kolečka slouží pouze k přepravě po pracovišti.
7. Příslušenství stroje je soubor náhradních dílců a klíč.

III. TECHNICKÉ PARAMETRY:

	AZS-321	AZS-322
délka	800 mm	800 mm
šířka	1400 mm	1250 mm
výška	180 mm	180 mm
hmotnost žacího ústrojí	38,4 kg	35,2 kg
hmotnost pohonu	19,2 kg	19,2 kg
záběr	137 cm	117 cm
rozteč prstů	50,8 mm	50,8 mm
zdvih kosy	83,5 mm	83,5 mm
Doporučené pracovní otáčky motoru	3500 min. ⁻¹	

IV. BEZPEČNOSTNÍ POKYNY

1. Obsluha malotraktorů MT 7-032 a MT 7-033 s pracovními adaptéry musí být starší 18 let a musí vlastnit řidičský průkaz skupiny A nebo B nebo T a vyšší.
2. Při obsluze stroje musí být dodržována pravidla o bezpečnosti a ochraně zdraví při práci se stroji používanými v zemědělství, obsažená ve Věstníku MZVŽ částka 40 ze dne 22. 12. 1967 a vyhlášky ČÚBP č. 48 ze dne 15. dubna 1982.
3. Palivová nádrž malotraktoru se nesmí nikdy přepřínovat. Při jejím polití benzínem by mohlo

dojít k případnému vznícení na teplém motoru. Z těchto důvodů je zakázáno doplňování pohonných hmot za chodu motoru, nebo bezprostředně po jeho zastavení, kdy je ještě tlumič výfuku horký.

4. Odstranění závad, opravy a mazání stroje smí obsluha provádět pouze při vypnutém motoru s páčkou plynu ve zkratovací poloze, sejmoutou koncovkou zapalovací svíčky, při vypnutém pohonu vývodového hřídele a zabrzděné motorové jednotce.
5. Před každým nastartováním motoru je nutno bezpodmínečně překontrolovat, aby nebyl zařazen žádný rychlostní stupeň. Řadící páka rychlostí musí být vždy v poloze „0“, tj. běh naprázdko. Z důvodu možného zpětného chodu vratného ručního startéru, uchopit vždy rukojeť lehce a zcela vytažené lanko ihned vrátit do základní polohy.
6. Je zakázáno startování motoru v uzavřené místnosti.
7. Za chodu motoru v agregaci s adaptéry se při práci zakazuje jiným osobám zdržovat se v pracovním prostoru stroje.
8. Je zakázáno odstraňovat ze stroje jakékoliv kryty a zařízení.
9. Antivibrační závaží upevněná na koncích řídících rukojetí pro snížení vibrací nesmí být

při sečení se žacími stroji AZS-321, AZS-322 demontována. Pro snížení vibrací se rovněž nedoporučují maximální otáčky motoru. Optimální otáčky motoru při sečení jsou 3500 min^{-1} .

10. Převoz žacího ústrojí se smí provádět pouze s ochranným krytem.
11. Při couvání s malotraktorem, ke kterému je připojen adaptér, nutno dbát zvýšené opatrnosti. Při zapojení žacích strojů, se užívá k pohybu vpřed zpětný převodový stupeň a pro couvání 1. převodový stupeň. Je zakázáno používat 2. převodový stupeň, pro couvání je velmi rychlý a proto nebezpečný.
12. Při montáži žacího stroje postupujte dle návodu (viz. kap. VI). Stroj připravujte nejlépe s pomocníkem, neboť to je fyzicky méně náročné a bezpečnější.
13. Při sečení používejte jenom pevnou obuv.
14. Při odstavení stroje z pracovního procesu se musí ponechat páčka plynu ve zkratovací poloze, dále se sejme koncovka zapalovací svíčky, aby nemohlo dojít ke zneužití stroje nepovolnou osobou.
15. Je zakázáno vysunovat i zasunovat kosu rukou. K těmto úkonům používejte pomocná nářadí (háček). Taktéž čištění kosa vždy provádějte pomůckami (ocelový kartáč).

16. V případě malého ucpání žací lišty stačí protočit žací stroj na místě a lišta se sama vyčistí. V případě většího ucpání zařadte zpětný chod (1. převodový stupeň), popojedte asi o 0,5 m vzad a žací lišta se vyčistí.
17. Bezpečnostní nápisy, značky a symboly udržujte čisté.
18. Svahová dostupnost jednonápravového malotraktoru s žacími stroji AZS-321, AZS-322 a AZS-323 je 25 stupňů, krátkodobě 30 stupňů.
19. Sečte vždy jen s uzavřeným diferenciálem.
20. Při mytí stroje je nutné respektovat platná zákonná ustanovení o ochraně vodních toků a jiných vodních zdrojů před jejich znečištěním a zamořováním chemickými látkami. Při mytí používejte ochranných pomůcek, např. gumových rukavic, gumových holínek apod.
21. Vadné tlumiče výfuku ihned opravte nebo vyměňte.
22. **Podmínky pracovního režimu:**
Průměrná ekvivalentní hladina hluku v sluchové zóně obsluhy při běžném pracovním nasazení jednonápravového malotraktoru překračuje max. limit $L_{aeg}=85$ dB pro 8 hodinovou pracovní dobu. Nejvyšší průměrnou ekvivalentní hladinu hluku $L_{aeg}=94$ dB vykazuje ve spojení s žacím strojem AZS-321 při pojezdové rychlosti $3 \text{ km}\cdot\text{h}^{-1}$ na 1. převodový

stupeň a ve spojení s bezprstovým žacím strojem AZS-323, $L_{aeg}=93$ dB. Vibrace překračují nejvyšší přípustné hodnoty hygienického předpisu, svazek 37/77 č. 41. Hladiny zrychlení místních vibrací na rukojetích s vyvažovacím závažím o hmotnosti 1,5 kg ve spojení s žacím strojem AZS-321 při rychlosti $3 \text{ km}\cdot\text{h}^{-1}$ překračují imisní hodnoty ve směru Z_p v třetinooktávovém pásmu $f_s=16$ Hz o 8,5 dB. Bez vyvažovacích závaží jsou přípustné hodnoty překročené v uvedeném směru a střední frekvenci o 16 dB. Na překročení nejvyšších přípustných hodnot hluku a vibrací byl pro výrobu a používání systému UNI vysloven souhlas Hlavního hygienika ČSR (rozhodnutí zn. HEM-341.3-15.9.88 ze dne 11. 11. 1988) a Hlavního hygienika SSR (rozhodnutí č. HEM-2837/88-B/2-06), který ukládá tyto podmínky:

- a) Provozovatel systému UNI je povinen prokazatelně (písemně) seznámit obsluhu s návodem k obsluze a bezpečnostními pokyny.
- b) Při práci se systémem UNI je povinna obsluha používat ochranné pomůcky proti chladu a hluku.
- c) Práce se zařízením musí být pravidelně přerušována a nesmí přesáhnout úhrnnou dobu 2 hodiny denně.

- d) Do vzdálenosti cca 200 m od obytných objektů, dále v rekreačních oblastech budou dodrženy rekreační řády stanovené s ohledem na omezení hluku.
- e) Při neprofesionálním použití tohoto zařízení jsou podmínky a) až c) doporučeny.

P O Z O R !

Obsluha nebo uživatel je zodpovědný za úrazy nebo ohrožení jiných lidí nebo jejich majetku.

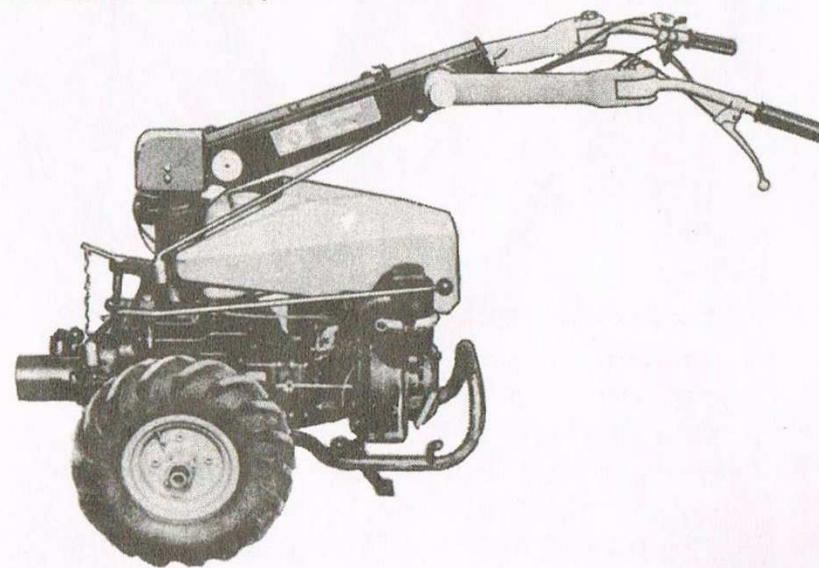
V. PODMÍNKY PRO PŘEPRAVU

Žací stroje jsou určeny pro agregaci s malotraktorem MT7-033. Proto je nutné, aby řidič vlastnil řidičský průkaz skupiny A nebo B nebo T a vyšší. Veškerá přeprava žacích strojů AZS-321, AZS-322 v agregaci s malotraktorem MT7-033 po komunikacích je zakázána. Žací stroje musí být přepravovány na pracovní místa a zpět, např. na návěsu nebo přívěsu, za podmínek uvedených v jejich návodech k obsluze a údržbě. Přeprava po pracovišti musí být prováděna s nasazeným krytem žacího ústrojí a vypnutým pohonem kosy. K této přepravě z důvodu menší fyzické námahy použijte podpěrných koleček.

VI. NĀVOD K OBSLUZE

1. Příprava malotraktoru MT7-033.

Nejdříve otočíme kleče o 180 stupňů do pracovní polohy pro sečení dle návodu k obsluze malotraktoru MT7-033 kapitola VI. bod 13. Zkontrolujeme hustění pneu 4,00-8 tlak 170 kPa. Namontujeme antivibrační závaží. Montáž provedeme tak, že na pryžových rukojetích odkrojíme nožem čelo rukojeti. Tím odhalíme závit v rukojeti, do kterého šroubem upevníme antivibrační závaží.



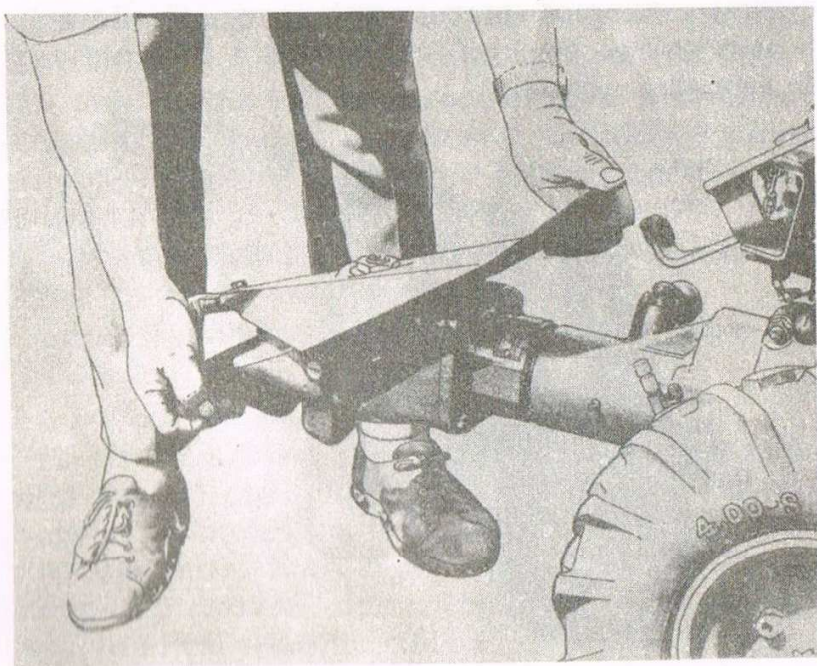
Obr. 2 Otočené kleče MT7-033

POZOR !

Při sečení je nutné vždy používat našroubovaných antivibračních závaží do rukojetí. Podstatně snižují vibrace vznikající sečením, které jinak přecházejí do rukou obsluhy.

2. Připojení pohonu:

Sejmeme kryt z válcové části pohonu, pečlivě ji očistíme a lehce namažeme tukem.



Obr. 3 Připojení pohonu

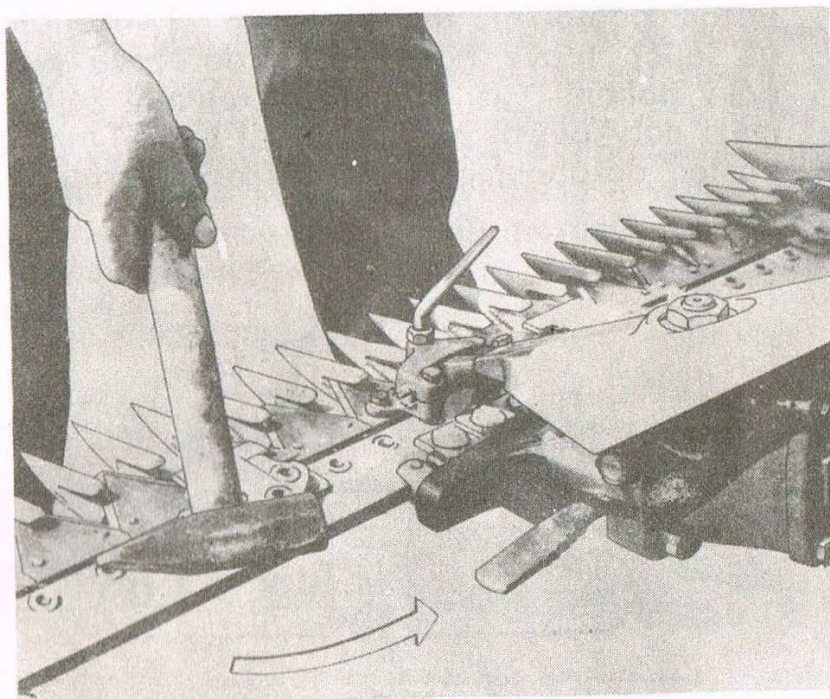
Sejmeme kryt z válcové části pohonu. Z pevného jednobodového závěsu malotraktoru odstraníme kryt.

Povytahneme zajišťovací čep a pootočíme jej tak, až zapadne do vybrání náboje a potom očištěný a namazaný pohon žacího ústrojí pomalu nasuneme. Zajišťovací čep pootočením uvolníme zpět z vybrání a kývavým pohybem vlevo-vpravo umožníme jeho zapadnutí do otvoru v přírubě náhonu.

3. Připojení žací lišty:

Očistíme čep žací lišty i uložení pro čep v pohonu žacího ústrojí a lehce jej namažeme tukem. Na přední část pohonu navlékneme plaz. Dále uchopíme žací lištu zezadu a do otvoru pohonu nasuneme žací ústrojí až k dorazovým operám.

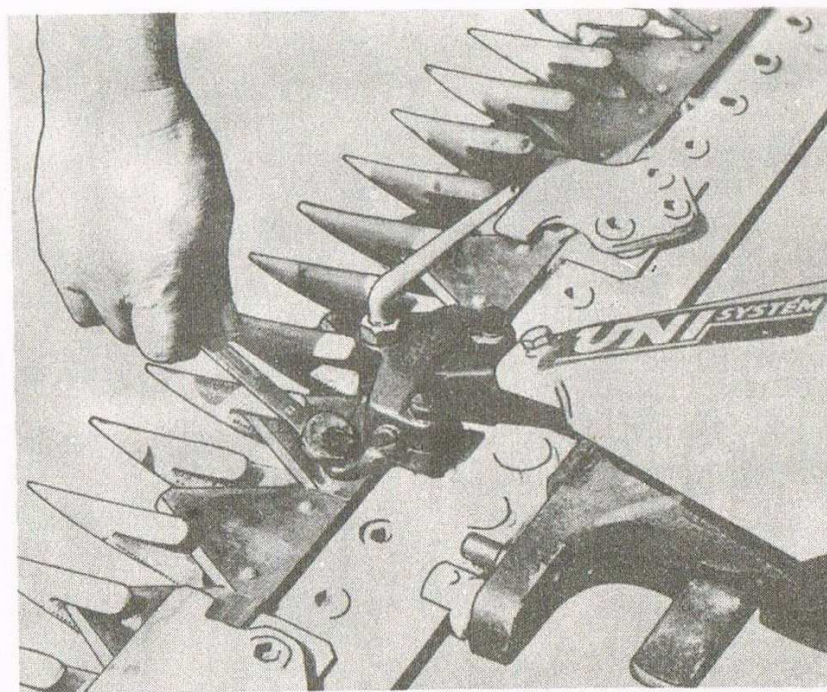
Ochranný kryt žací lišty neodnímejte !
Zajištění žací lišty v pohonu provedeme přiloženým klínem, výřezy směřují ke stroji. V čepu žací lišty je podélný otvor se západkou, která po náražení klínu zapadne do jeho výřezů. Dáváme přitom pozor, aby žací lišta byla v pohonu bez pohybu ve směru jízdy, ale zůstala otáčivá kolem připojovacího čepu a tím se při sečení přizpůsobila nerovnosti terénu.



Obr. 4 Připojení žací lišty

4. Připojení kosy:

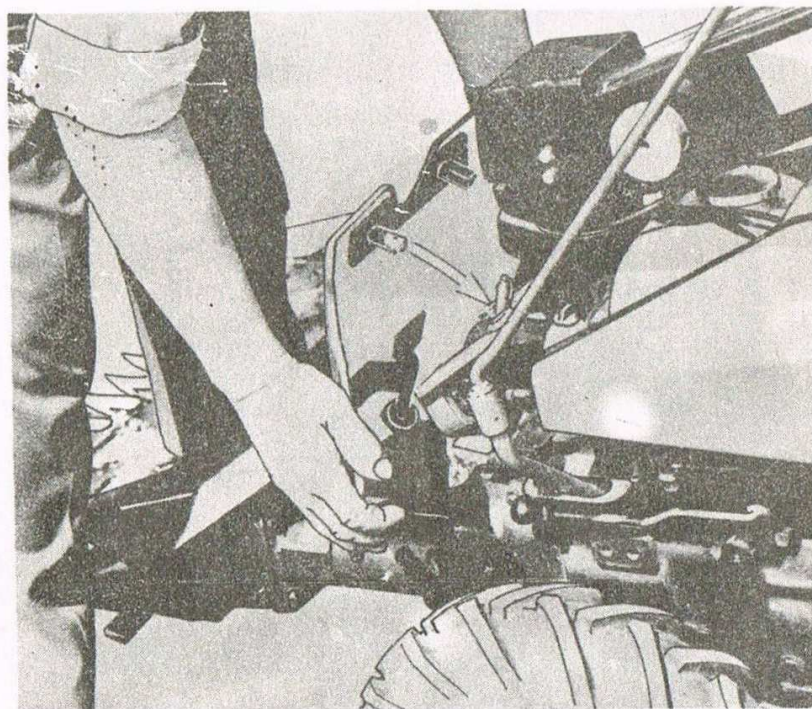
Kosu nasuneme do žací lišty. Ke spojení páky pohonu s žací kosou slouží držák kosy. Na dva střední nože jej připevníme šrouby M8 X 20-10 K a řádně utáhneme. K připojení používáme pouze předepsané šrouby, které mají zvýšenou pevnost na 980—1177 MPa.



Obr. 5 Připojení kosy

5. Připojení kompletního krytu:

Z horního otočného závěsu vysuneme čep, mezi patky vsuneme držák krytu, který po zpětném zasunutí čepu do otvorů zajistíme pružnou závlačkou. Vlastní kryt zasuneme do třech děr držáku s gumovými průchodkami a zajistíme 3 pružnými závlačkami.

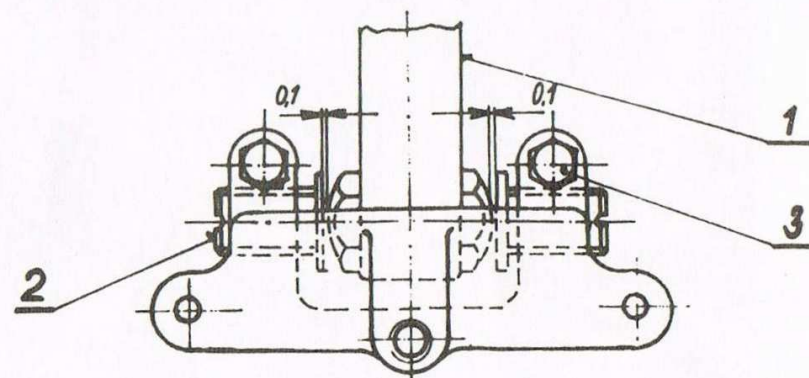


Obr. 6 Připojení hlavního krytu

6. Seřízení držáku kosy:

Abychom omezili opotřebení dotykových ploch šroubů páky pohonu 1 a opěrných šroubů držáku kosy 2 na minimum, je jejich správné seřízení nezbytně nutné. Nejdříve uvolníme zajišťovací šrouby 3, konce opěrných šroubů 2 řádně očistíme a namažeme.

Potom pootočíme opěrné šrouby 2 tak daleko, až jejich hlavy doléhají na dorazové plochy páky pohonu 1 a zpětným povolením zajistíme mezi dotykovými plochami vůli asi 0,1 mm. Na-
posled dotáhneme opět zajišťovací šrouby.

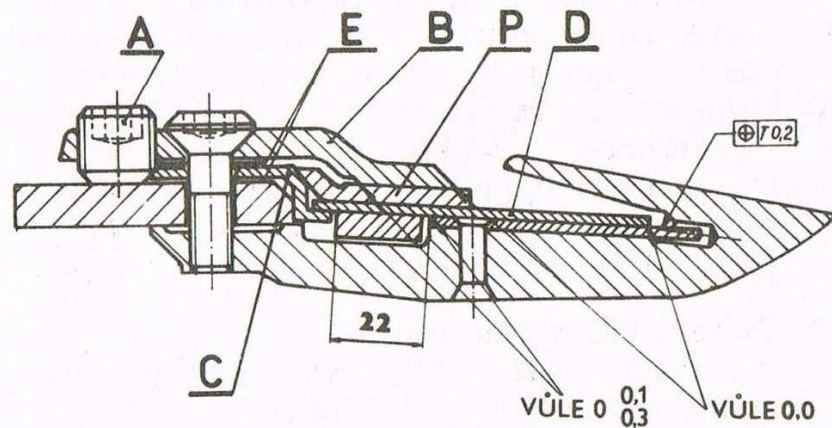


Obr. 7 Seřízení držáku kosy

7. Seřízení vedení kosy:

Při výměně kosy nebo je-li vedení kosy po delším provozu opotřebeno, seřídíme je pomocí čtyř přidržovačů. Z obr. 8 je patrné, že správná funkce žacího ústrojí je tehdy, když na špičce nože D a přidržovače B je vůle nulová a když na konci přidržovače B a mezi stěrkou kosy P a vodítkem C je vůle 0,1 až 0,3 mm.

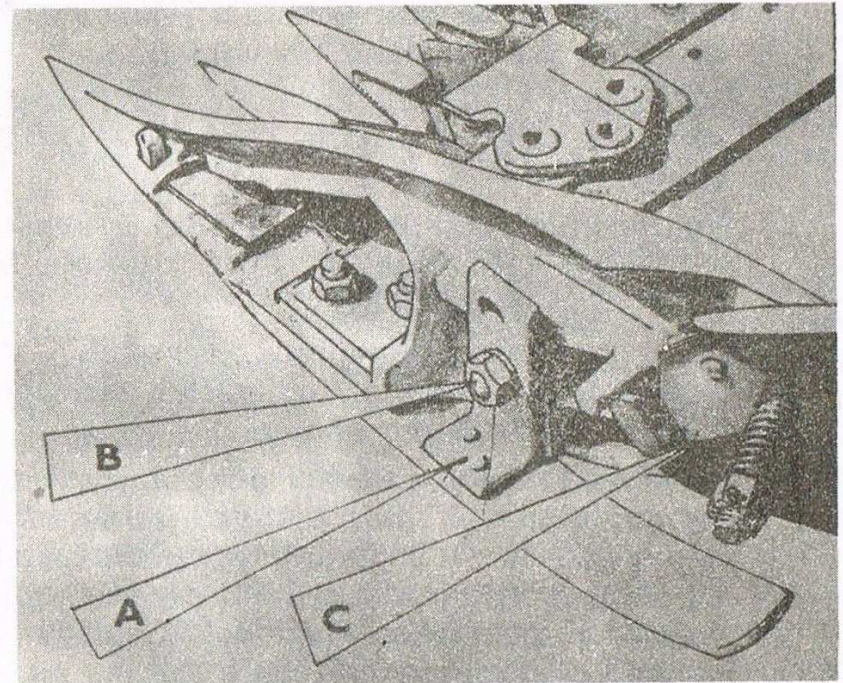
Před seřizováním povolíme oba šrouby, které drží přidržovače. Správné nastavení docílíme seřizováním odtlačovacího šroubu A a přidáním vymezovacích podložek E pod nebo nad vodítko. Toto seřízení provedeme u všech čtyř přidržovačů. Kosa musí mít po seřizení předepsanou vůli a její pohyb je třeba vyvodit tahem ruky.



Obr. 8 Seřízení vedení kosa

8. Regulace výšky sřezu:

Regulaci výšky sřezu provádíme přestavením plazů na obou vnějších stěvících A. V dané poloze se zajistí maticí B. Odháněcí desky C shrnují posečenou trávu do řádků.



Obr. 9 Regulace výšky sřezu

9. Sečení:

Jakmile je žací lišta správně namontována a motor připraven k práci, může být započato se sečením. Sečení provádějte se zapnutou uzávěrkou diferenciálu. Při nastartování motoru dáváme pozor, aby před žací lištou nebo v její blízkosti nebyly žádné osoby nebo zvířata.

- a) Přesvědčíme se, zda je řadící páka v poloze „0“ a páčka plynu na volnoběhu.
- b) Páka řazení pohonu kosy musí být nastavena ve střední poloze (pohonový hřídel vypnut).
- c) Nastartujeme motor. Celý postup je uveden v návodu k obsluze MT 7-033 kapitola VI. čl. 2 „Spouštění motoru“.
- d) Páku plynu nastavíme na „volnoběh“. Vyčkáme až se motor při nejnižších otáčkách dostane do klidného chodu.
- e) Zmáčkne spojku, řadící páku pojezdu dáme do polohy „1“ („Z“), řadící páku redukce do polohy „T“ a pomalu spouštíme spojku se současným přidáváním plynu a najedeme na pozemek. Rychlost pojezdu je v tomto případě max. 3 km.h^{-1} .
- f) Nastavíme páčku plynu do polohy „volnoběh“ a zmáčkne spojku. Páku pohonu kosy zasuneme do polohy 1 na doraz, pomalu uvolňujeme spojku a přidáním plynu stroj uvedeme do pohybu.
- g) Při zastavení stroje nastavíme plyn do polohy volnoběhu, vypneme spojku, při stání stroje řazení rychlostí nastavíme do polohy „0“ a řazení pohonu kosy také do polohy „0“.

- h) Před každým zastavením motoru je bezpodmínečně nutné zařadit rychlostní páku do polohy „0“ a páku pohonu kosy přesunout také zpět do polohy „0“.

10. Sečení na svazích:

Při sečení na svazích a stráních postupujte po vrstevnicích směrem nahoru. Na příkrých svazích pro snadnější udržení stroje ve směru lze namontovat na pojezdová kola 4,00-8 protikluzné kotouče. Tyto kotouče nejsou součástí stroje a lze je dokoupit. Svahová dostupnost je 25 stupňů trvalá a 30 stupňů s krátkodobým překonáním svahu.

K zamezení bočního výkyvu klečí při sečení na svazích zasuněte do hlavy klečí aretační čep.

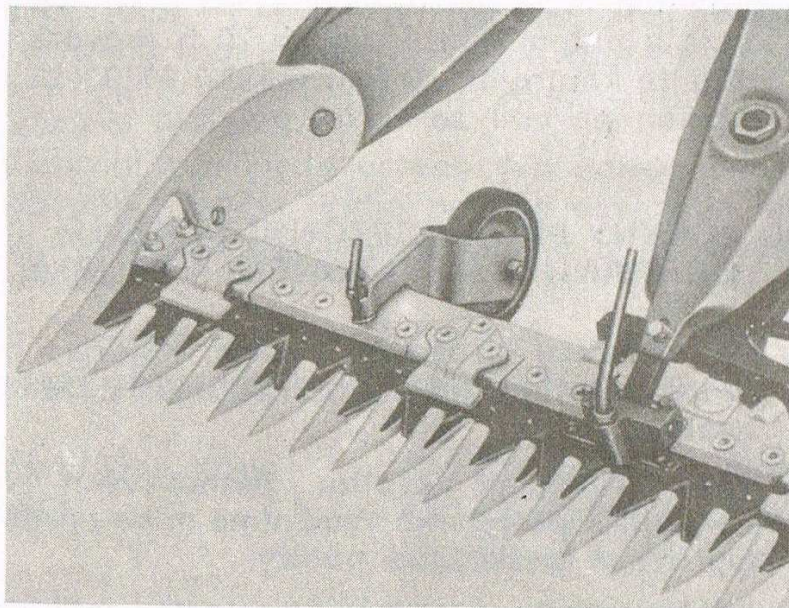
11. Čištění žacího ústrojí:

V případě ucpání žací lišty je nutné nejprve motor vypnout a poté lištu vyčistit. Pokud se jedná o nepatrné ucpání, zařadte rychlostní páku do polohy „0“, stlačte vodící kleče, přidejte plyn a žací lišta se sama vyčistí. V případě neúspěchu toto zopakujte se zařazeným zpětným rychlostním stupněm a krátkým (0,5 metru) popojetím směrem vzad. Při této operaci je nutné dodržet zásadu dostatečného volného prostoru za zády obsluhy.

12. Přeprava po pracovišti:

Při přepravě na kratší vzdálenosti mezi jednotlivými pracovišti používejte podpěrná kolečka, která podstatně snižují nároky na fyzickou námahu obsluhy.

Montáž provedeme tak, že doprostřed levé a pravé poloviny žacího ústrojí (ve směru pohybu) nasuneme odzadu na nosník lišty držák s kolečkem a upevňovacím šroubem zasroubovaným špičkou do vnitřního otvoru hlavy šroubu prstu, zajistíme proti vypadnutí.



Obr. 10 Montáž podpěrných koleček

VII. NÁVOD K ÚDRŽBĚ

K zajištění maximální životnosti a co největší spokojenosti s žacím strojem AZS-321 a AZS-322 je třeba řádně a přesně dodržovat pokyny uvedené v tomto návodě.

1. Mazání stroje — dle mazacího plánu.
Kontrola oleje pravidelně před každým použitím stroje. K mazání používejte u kluzných ploch a pohyblivých částí žacího ústrojí oleje OD 8, nebo mazací tuk MAVOK proti antivibračnímu opotřebení, nebo oleje M6A a PP 13. U pohonu po prvních 30 hodinách práce vyšroubujte zátku A (obr. 3), vypusťte olej a opět naplňte novým olejem PP 90H (převodový, hypoidní). Další výměna oleje se provádí až po 100 až 150 hodinách provozu. Během této doby stále kontrolujeme stav hladiny oleje. (Množství oleje 0,75 l.)
2. Tuhost a upevnění řídicích klečí denně kontrolovat.
3. Pravidelně kontrolovat ostří pracovních orgánů. Otupené nabrousit, opotřebené vyměnit.
4. Po 1 až po 2 hodinách sečení je nutné naolejovat nebo namazat všechny pohyblivé části žací lišty olejem OD8, nebo olej M6A a PP 13. Stejnoměrného a čistého řezu dosáhnete jen tehdy, budete-li žací ústrojí udržovat.

5. Pravidelně během sečení je třeba překontrolovat seřízení držáku kosa a vedení kosa. Včasné seřízení přidržovačů kosa ušetří zbytečné opotřebení žací lišty a prstů.
6. Kosa musí být vždy nabroušená. Nože opotřebené nebo zlámané nutno vyměnit. Správné vedení kosa seřídíte vymešovými podložkami a přidržovačem tak, aby nože doléhaly na vložky špičkou. Jsou-li nože u špičky nadzvednuty, je nutné seřízení. Maximální vůle mezi vložkami a noži u paty nesmí být větší než 0,3 mm.
7. Přidržovače kosa a stěrky na kose se během práce opotřebují. Vzniklou vůli mezi přidržovačem a stěrkou lze vymezit pomocí šroubů přidržovače tak, aby doléhaly na stěrku a přitom se kosa lehce pohybovala.
8. Poškozené prsty ihned vyměnit.
9. K utažení šroubů a matic používejte momentových klíčů TONA. Hodnoty utahovacích momentů pro jednotlivé rozměrové velikosti i mechanické vlastnosti šroubů a matic nastavujte dle tabulek „TONA“. Šrouby a matice žacího ústrojí jsou předepsány v mechanických vlastnostech 10 k, 8G, 5D.
10. Při výměně dílců postupujte přesně dle katalogu ND.

VIII. POKYNY PRO ODSTRAŇOVANÍ PORUCH A OPRAVY STROJE

1. Poruchy, opravy a údržbu malotraktoru provádějte dle návodu k obsluze tohoto stroje.
2. Při opravách žacího ústrojí postupujte dle pokynů uvedených v návodu tohoto stroje, kapitola Návod k údržbě.
3. V případě poruchy pohonu žacího ústrojí doporučujeme svěžit opravu specializovaným odborným malým mechanikem. Při první výměně oleje a potom min. každých 20 h provozu provádějte kontrolní utažení šroubů M10 X 25 spojujících přírubu se skříní pohonu.

IX. POKYNY PRO POSEZÓNÍ ÚDRŽBU, OCHRANU A USKLADNĚNÍ VÝROBKU

1. Po skončení pracovní sezóny nejdříve stroj řádně očistíme od zbytků porostů a zeminých nečistot.
2. Překontrolujeme kvalitu jednotlivých dílců i skupin. Opotřebené vyměníme nebo opravíme. Opravíme poškozené nátěry.
3. Větší opravy doporučujeme svěžit odborným dílnám.

4. Celkovým seřízením je možné si připravit stroje i pro příští sezónu.
5. Dostupnými prostředky (olej OD8, M6A, PP90) provedeme celkovou konzervaci, hlavně žacího ústrojí a příruby pohonu.
6. Žací stroj uložíme na suchém místě, chráněném před povětrnostními vlivy. Jednotlivé skupiny podložíme dřevem a zakryjeme ochranným krytem.
7. Při mytí stroje vodou, naftou, benzinem a jinými chemickými čistícími prostředky je nutné respektovat platná a zákonná ustanovení o ochraně vodních toků a jiných vodních zdrojů před jejich znečišťováním a zamořováním chemickými látkami.
Při práci používejte ochranných pomůcek předepsaných podle druhu použité chemické látky. Například gumových rukavic a gumových holínek.

X. PŘÍSLUŠENSTVÍ A VÝBAVA

Šroub držáku kosy	309 703 000 815	2 ks
Dvojnůž	532-0-5032-228-3	1 ks
Nůž	0-5030-333	1 ks
Zástrčný klíč šestihranný 10	dle ČSN 23 0710	1 ks

XI. POKYNY PRO OBJEDNÁVÁNÍ NÁHRADNÍCH SOUČÁSTÍ

Sami sobě urychlíte a zaručíte si správné vyřízení objednávky náhradních součástí, když na objednávce vždy uvedete:

1. Typ stroje, výrobní číslo a rok výroby stroje (vyznačeno na výrobním štítku).
2. Správné číslo dílce uvedené v seznamu náhradních součástí s příslušným pojmenováním.
3. Přesný počet objednávaných kusů, u každé položky zvlášť.
4. Správnou adresu s udáním směrovacího čísla nebo stanice dráhy, kam má být součást zaslána.
5. Požadovaný způsob odeslání.
6. Čitelný podpis, případně telefonní číslo, kam je možno se obrátit v případě nejasností.
7. Součásti objednávejte u nejbližšího dodavatele, který je jejich prodejem pověřen.

XII. ZÁRUČNÍ PODMÍNKY A ÚDAJE O SLUŽBÁCH

1. U dodaného stroje odpovídá výrobní podnik za konstrukci, funkci a úplnost stroje jen za podmínek, že stroj byl obsluhován a udržován dle pokynů uvedených v návodu.

2. Záruka se nevztahuje na pojistná zařízení proti přetížení stroje, na závady vzniklé přirozeným opotřebením, nevhodným skladováním, neodbornou obsluhou nebo poškození způsobená odběratelem nebo třetí osobou.
3. Záruka zaniká jakýmkoliv zásahem do stroje bez souhlasu dodavatele nebo havárií stroje, která nebyla způsobena závadou vzniklou ve výrobním podniku.
4. Podrobný popis záručních podmínek je uveden v záručním listě, který je přiložen.
5. Záruční doba trvá 9 měsíců ode dne prodeje.

Servis, záruční opravy a prodejny.

Obchodní střediska Agrozetu, koncernové obchodní organizace provádějí:

- prodej strojů
- záruční opravy
- prodej náhradních dílů
- servis

01 Středočeský kraj
252 61 Jeneč, U nádraží 221
tel. 9980408 (Praha)

- 02 Jihočeský kraj
371 55 České Budějovice, U sirkárny 30,
tel. 25251-3, 25364-5
- 03 Západočeský kraj
331 44 Kožlany, tel. 96636, 96669
- 04 Severočeský kraj
470 01 Česká Lípa, Dubická 2060, tel. 2280
- 05 Východočeský kraj
506 01 Jičín, Dělnická ul., tel. 22042, 22092
- 06 Jihomoravský kraj
682 00 Vyškov, Hraničky, tel. 2582, 2172
- 07 Severomoravský kraj
738 01 Frýdek-Místek, Baška, tel. 80214, 80317
- 08 Západoslovenský kraj
929 86 Dunajská Streda, Kračanská cesta,
tel. 22248
- 09 Středoslovenský kraj
960 43 Zvolen, Lieskovská cesta, tel. 26621
- 10 Východoslovenský kraj
075 01 Trebišov, tel. 3614

Prodejny k. ú. o. ZEMPO, Zemědělský nákupní a zásobovací podnik provádějí:

- prodej strojů
- záruční opravy
- prodej náhradních dílů

Středočeský kraj

U vojtěšky 1, Praha-Břevnov, tel. 350227

Jihočeský kraj

Dolní ulice, České Budějovice, tel. 26367

Západočeský kraj

Domažlice, tel. 4180

Severočeský kraj

Lovosice, tel. 2551-5

Východočeský kraj

ul. 5. května 123, Jaroměř, tel. 2387, 2757

Jihomoravský kraj

Svatopetrská 20, Brno-Komárov, tel. 332951

Severomoravský kraj

Český Těšín, tel. 833

Prodejny POLNOPO, Polnohospodářský nákupný a zásobovací podnik provádějí:

- prodej strojů
- záruční opravy

Západoslovenský kraj

Topolčany, tel. 0815/3622

Středoslovenský kraj

Lučenec, tel. 0863/24631, 24629

Východoslovenský kraj

Košice, sklad Moldava nad Bodvou,
tel. 095/5758

Náhradní díly prodávají:

- Polnohospodářský nákupný a zásobovací podnik Košice
- Tomos Levice
- Kovožpracující podnik Bratislava

Pozáruční opravy a servis provádějí:

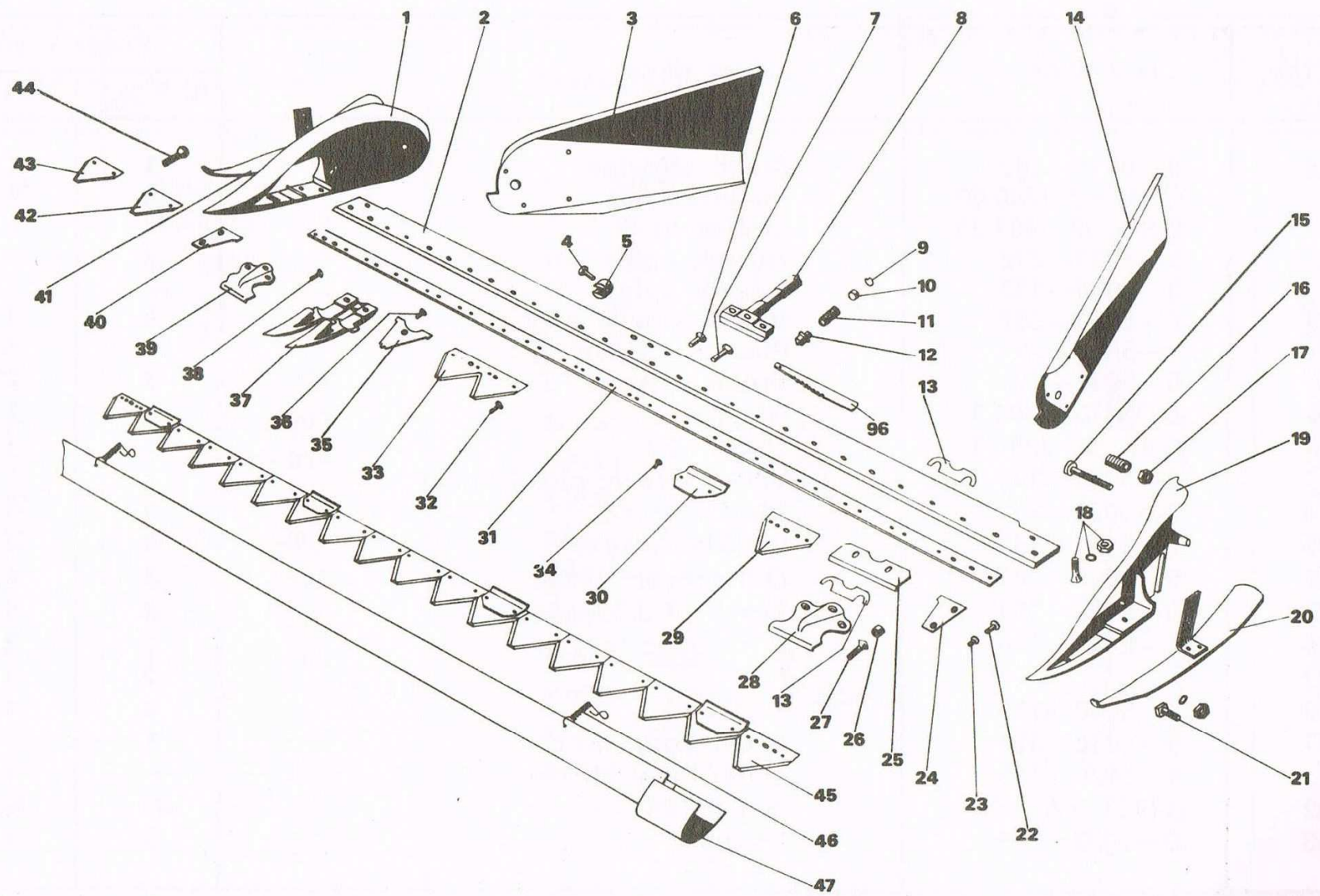
- ZNZ Brandýs n. L., PSČ 250 01
- ZNZ Jaroměř, PSČ 551 00
- OPS Bzenec, Za nádražím, 696 81 Bzenec
- TS Uničov, Gottwaldova ul. 941, 783 91 Uničov
- Kovožpracující podnik města Bratislavy, Vajnorská cesta, 813 00 Bratislava
- TOMOS, podnik místního průmyslu Levice, Kálnická cesta, 934 01 Levice

XIII. SOUČÁSTI S RYCHLÝM OPOTŘEBENÍM

Název	č. v.	AZS	AZS	život- nost (h)
		321	322	
		ks		
Vložka	532-0-5032-203-3	26	20	150
Vložka	0-5032-201	1	1	150
Vložka	0-5032-202	1	1	150
Dvojnůž	0-5032-228	4	4	100
Nůž	0-5030-333	8	8	100
Nůž	0-5030-334	4	4	100
Nůž	0-5030-804	16	12	100

ŽACÍ STROJ AZS - 321 A AZS - 322

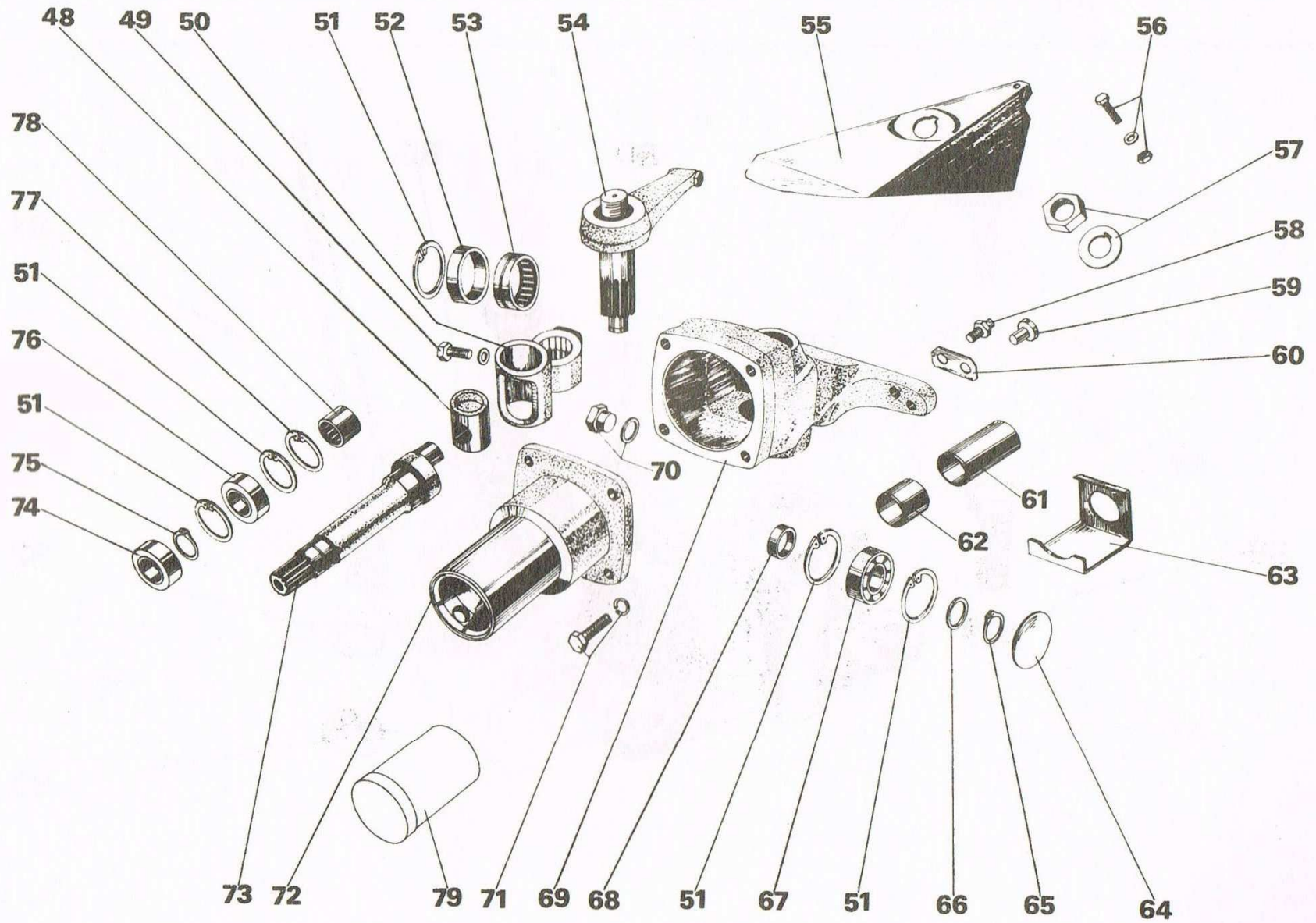
Č. obr.	Číslo dílce	Název dílce	Počet kusů	
			AZS-321	AZS-322
1	0-5063-201	Vnější střevec pravý	1	1
2	0-5030-332	Nosník lišty 137	1	—
	0-5030-331	Nosník lišty 117	—	1
3	9-5064-207	Odháněcí deska pravá	1	1
	0-5042-201	Plech odháněcí desky pravé	1	1
	0-5032-218	Hlava desky	1	1
4	ČSN 02 2311.1	Nýt 6 X 34	2	2
5	0-9510-202	Opěra	2	2
6	1-0311-213	Nýt 14 X 36	2	2
7	ČSN 02 2311.9	Nýt 14 X 40	1	1
8	0-9326-207	Nosný čep	1	1
9	ČSN 02 2931	Pojistný kroužek 22 311 733 100 220	1	1
10	0-9311-561	Zátka	1	1
11	0-9746-314	Pružina Ø 5	1	1
12	0-3715-201	Západka	1	1
13	0-9232-202	Vymezovací podložka 0,4		
	0-9232-201	Vymezovací podložka 0,6		
14	9-5064-208	Odháněcí deska levá	1	1
15	0-9015-201	Šroub odháněcí desky	2	2
16	0-9746-201	Pružina Ø 4	2	2
17	ČSN 02 1411.20	Matice M 12	2	2

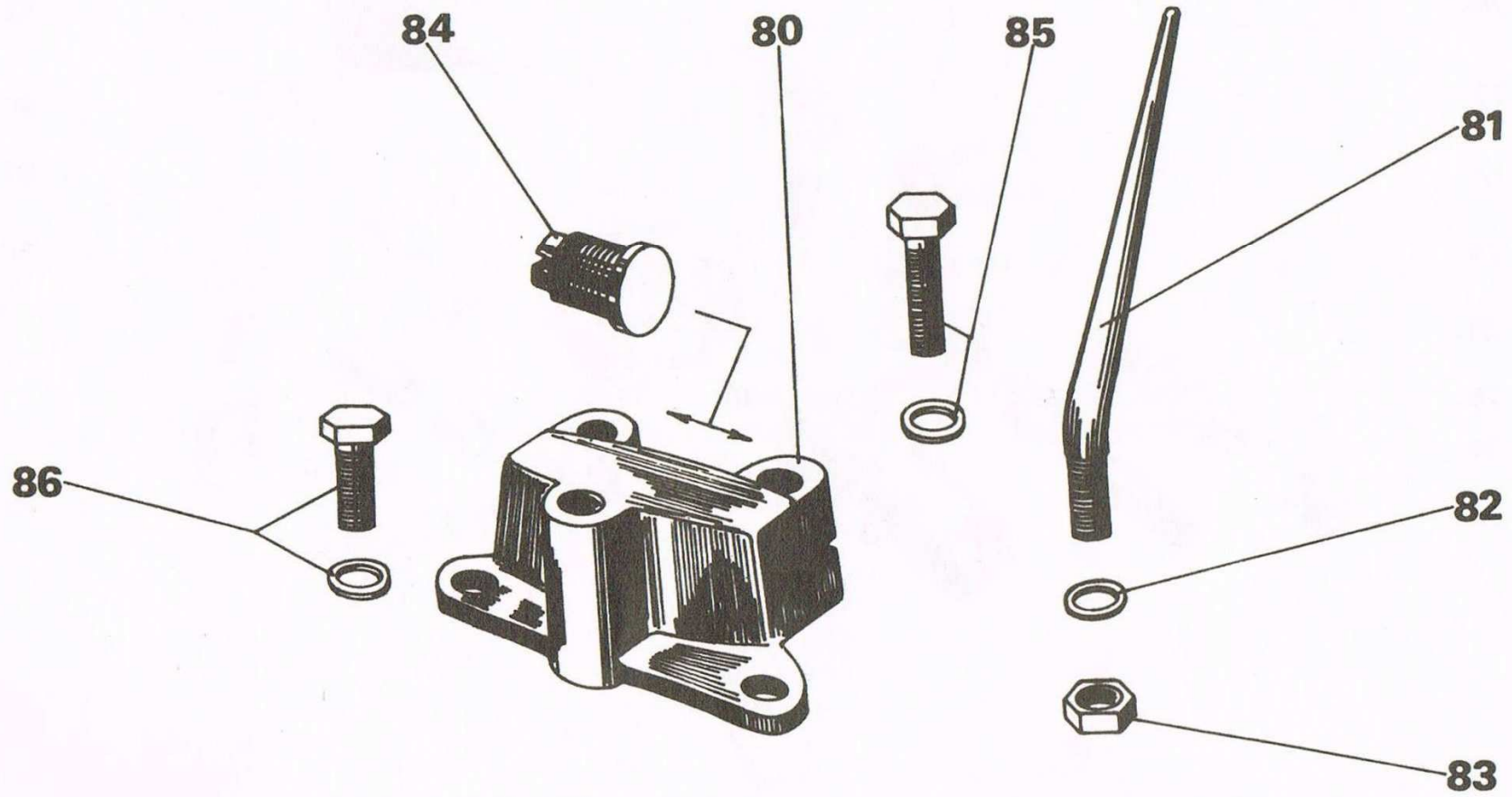


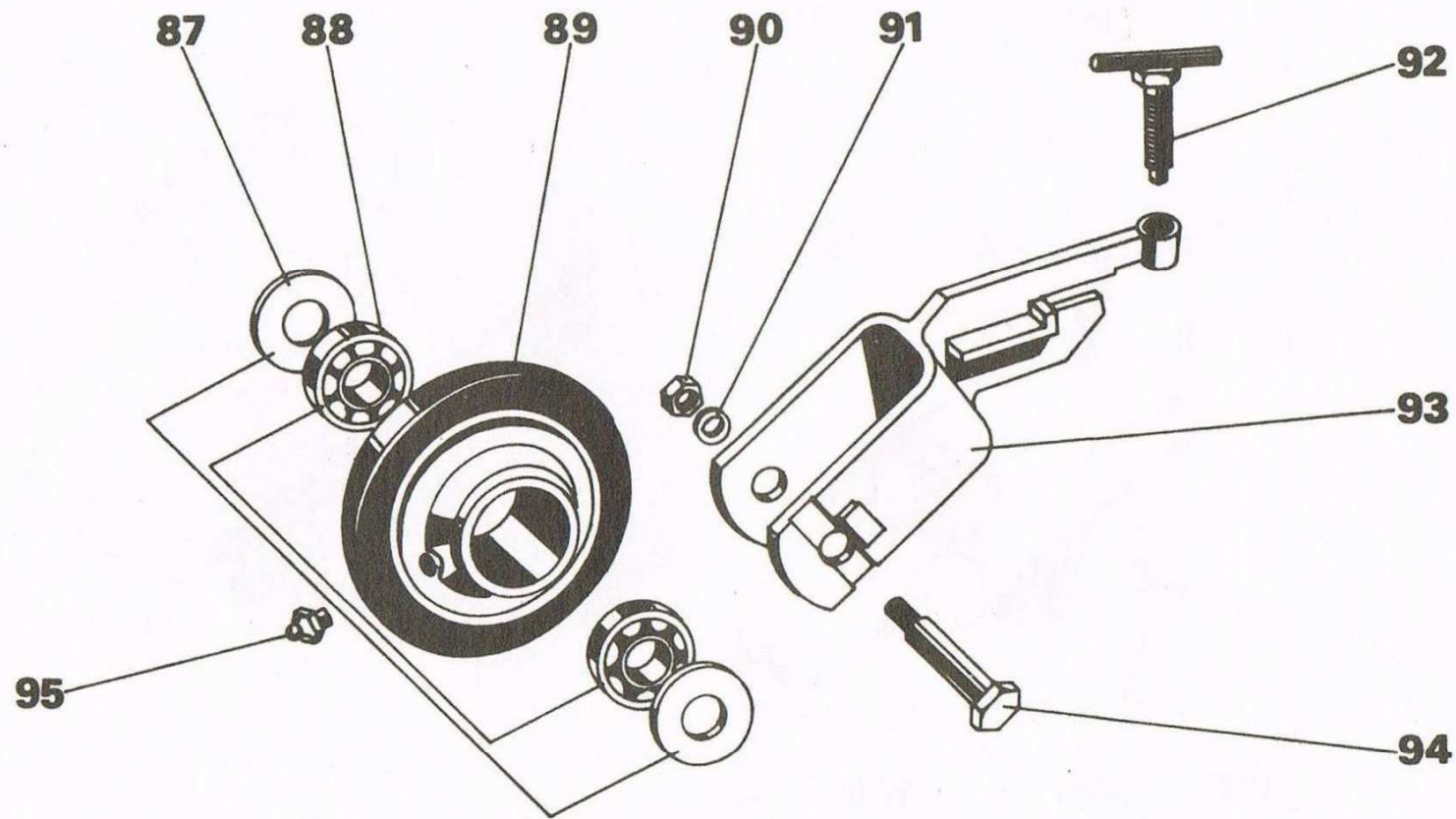
Č. obr.	Číslo dílce	Název dílce	Počet kusů	
			AZS-321	AZS-322
18	0—9016—202	Šroub střevíce	1	1
	ČSN 02 1740.00	Podložka 10	6	4
	ČSN 02 1401.20	Matice M 10	4	4
	9—5030—212	Nosník úplný 137	1	—
	9—5030—213	Nosník úplný 117	—	1
19	0—5060—202	Vnější střevíc levý	1	1
20	9—5042—201	Plaz levý úplný	1	1
21	0—9016—201	Šroub plazu	2	2
22	ČSN 02 2301.1	Nýt 5 X 17	1	1
23	ČSN 02 2301.1	Nýt 5 X 22	1	1
	9—5063—209	Vnější střevíc pravý úplný	1	1
24	0—5032—201	Vložka pravá	1	1
25	0—9441—233	Vodítko kosy	4	4
26	0—9025—203	Odtlačovací šroub	4	4
27	0—9025—204	Šroub přidržovače	8	8
28	0—9441—234	Přidržovač levý	2	2
29		Nůž	2	2
30	0—5040—215	Stěrka	4	4
31	0—5030—324	Hřbet kosy 137 cm	1	—
	0—5030—335	Hřbet kosy 117 cm	—	1
32	11423 NA 438	Nýt 5 X 14	34	30
33	0—5032—228	Dvojnůž	2	2

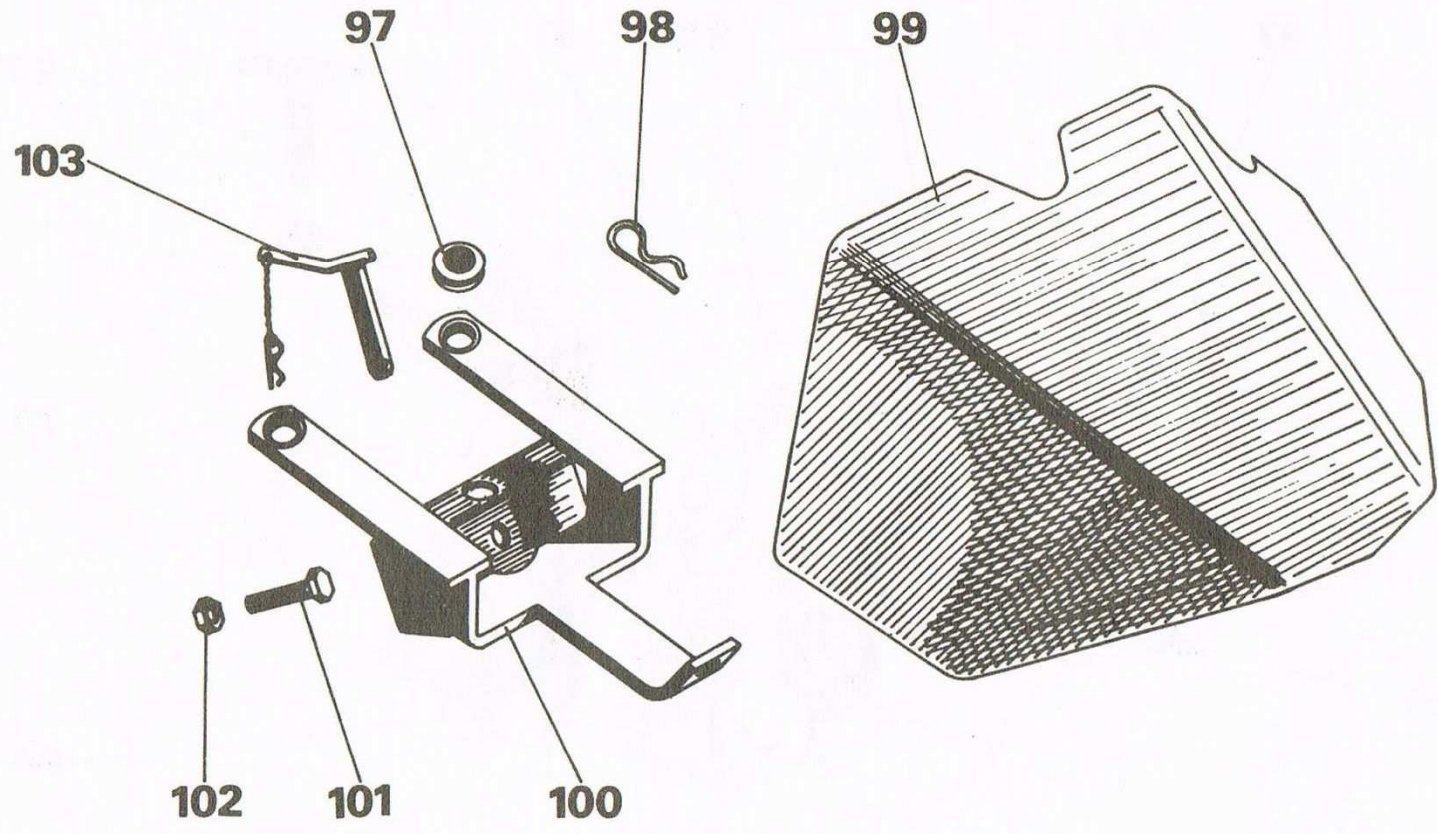
Č. obr.	Číslo dílce	Název dílce	Počet kusů	
			AZS-321	AZS-322
34	11423 NA 438	Nýt 5 X 18	16	16
	9—8549—238	Kryt lišty úplný	1	—
	9—8549—228	Kryt lišty úplný	—	1
35	0—5032—203	Vložka	26	22
36	NA 438	Nýt 5 X 25	26	22
37	0—5066—201	Dvojprst	13	11
38	0—9025—202	Šroub prstu	14	10
39	0—9441—235	Přidržovač pravý	2	2
40	0—5032—202	Vložka pravá	1	1
41	9—5042—202	Plaz pravý úplný	1	1
42	0—5030—804—9	Nůž	8	6
43	0—5030—333	Nůž	4	4
44	0—9025—201	Šroub prstu	4	4
	9—5063—208	Vnější střevec levý úplný	1	1
45	9—5037—253	Kosa 137 cm	1	—
	9—5037—254	Kosa 117 cm	—	1
46	0—9746—203	Pružina \varnothing 1,6	2	2
	0—9245—201	Zájistka \varnothing 2,5	2	2

Č. obr.	Číslo dílce	Název dílce	Počet kusů	
			AZS-321	AZS-322
47	9—8542—201	Kryt lišty	1	—
	9—8542—230	Kryt lišty	—	1
	9—5073—207	Úplná lišta 137 cm stř.	1	—
	9—5073—210	Úplná lišta 117 cm stř.	—	1
48	9—5066—217	Dvojprst úplný	13	11
	0—9410—201	Kámen kulisy		1
49	ČSN 02 1143.50	Šroub M 10 X 25		1
50	0—5050—208	Hnací páka		1
51	ČSN 02 2931	Pojistný kroužek 47 311 733 100 470		5
52	ÚN 02 9401.0	Těsnicí kroužek 35 X 47 X 7 273521201810		1
53	ČSN 02 4696	Ložisko R-NA 4906		1
54	9—8050—689	Patka náhonu úplná		1
	0—9516—201	Opěrný šroub		2
55	0—8730—376	Rozdělovací plech		1
56	ČSN 02 1103.55	Šroub M 8 X 20		1
57	0—9240—202	Pojistná podložka		1
	0—9126—217	Matice M 24 X 1,5		1
58	0—9016—203	Dorazový šroub		2
59	0—9511—201	Opěra		2
60	0—9232—204	Pojistný plech		2
61	0—9420—344	Pouzdro (Kovohutě Rokycany) 2023		1
62	0—9420—342	Pouzdro (Kovohutě Rokycany) 2022		1







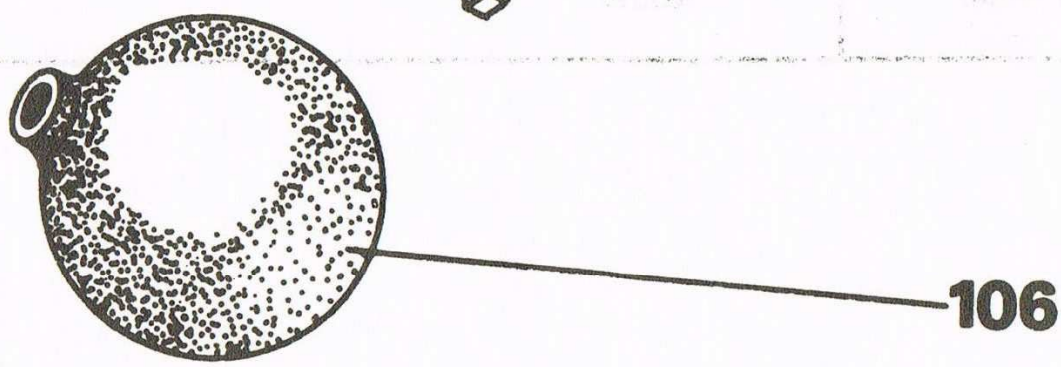
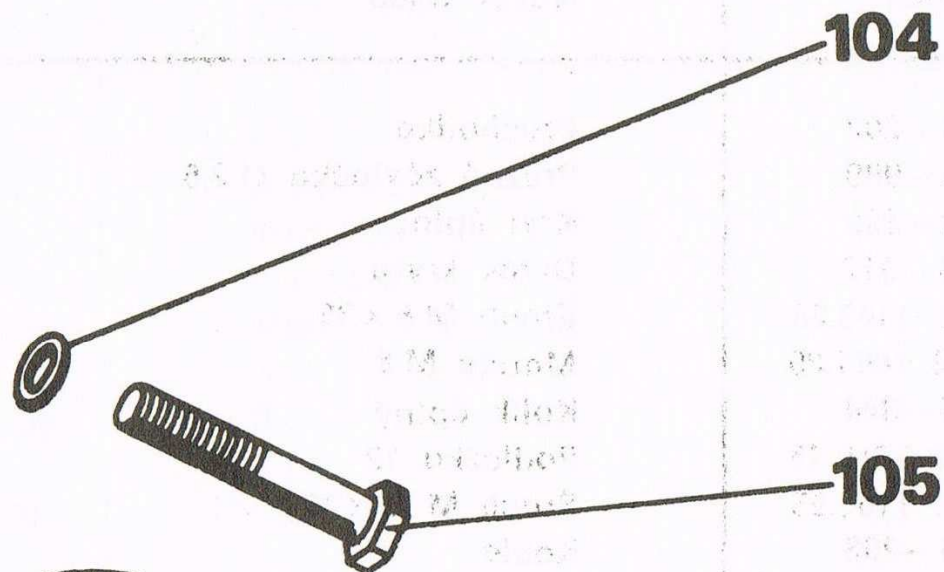


Č. obr.	Číslo dílce	Název dílce	Počet kusů	
			AZS-321	AZS-322
63	0—1442—201	Plaz náhonu		1
64	0—3915—997	Plechová zátka 50		1
65	ČSN 02 2930	Pojistný kroužek 20 311 733 000 200		1
66	0—9220—201	Podložka		1
67	ČSN 02 4630	Ložisko UR 6204 324 162 040 000		1
68	0—9520—201	Rozpěrný kroužek		1
69	0—3155—201	Skříň náhonu		1
70	ČSN 02 1915.15	Zátka M 20 X 1,5		2
	ČSN 02 9310.5	Těsnicí kroužek 20 X 26		2
71	ČSN 02 1103.50	Šroub M 10 X 25		4
	ČSN 02 1740.00	Podložka 10		4
72	532—0—3822—299—3	Příruba náhonové skříně		1
73	0—3817—210	Kliková hřídel		1
74	ÚN 02 9401.1	Těsnicí kroužek G 25 X 47 X 10 273 521 201 670		1
75	ČSN 02 2930	Pojistný kroužek 25 311 733 000 250		1
76	ČSN 02 4630	Ložisko 6005 UR 324 165 050 000		1
77	0—9220—355	Pojistný kroužek 42		1
78	INA HK 3520	Jehlové ložisko INAHK 3520		1

Č. obr.	Číslo dílce	Název dílce	Počet kusů	
			AZS-321	AZS-322
79	9—8536—238	Kryt		1
80	0—5051—221	Držák kosy		1
81	0—5043—204	Rozháněč		1
82	ČSN 02 1740.05	Podložka 12		1
83	ČSN 02 1403.25	Matice M 12		1
84	0—9011—201	Šroub opěrný		2
85	ČSN 02 1103.15	Šroub M 8 X 30		2
86	309 703 000 815	Šroub		2
	ČSN 02 1740.00	Podložka 8		2
87	0—9220—523	Podložka		4
88	ČSN 02 4640	Ložisko 6003 Z	324 165 030 080	4
89	9—1622—216	Kolo		2
90	ČSN 02 1401.55	Matice M 12		2
91	ČSN 02 1740.05	Podložka 12		2
92	9—9016—282	Šroub úplný		2
93	9—1654—219	Vidlice úplná		2
94	0—9016—351	Čep		2
95	ČSN 02 7421	Mazací hlavice KM 10 X 1		2
96	0—9532—201	Zajišťovací klín		1

Č. obr.	Číslo dílce	Název dílce	Počet kusů	
			AZS-321	AZS-322
97	0-9723-202	Průchodka		3
98	0-9245-999	Pružná závlačka \varnothing 2,5		2
99	9-8536-269	Kryt úplný		1
100	9-1236-317	Držák krytu		1
101	ČSN 02 1103.25	Šroub M 8 X 35		1
102	ČSN 02 1401.25	Matice M 8		1
103	9-9316-344	Kolík úplný		1
104	ČSN 02 1740.15	Podložka 12		2
105	ČSN 02 1101.25	Šroub M 12 X 100		2
106	0-8026-208	Koule		2

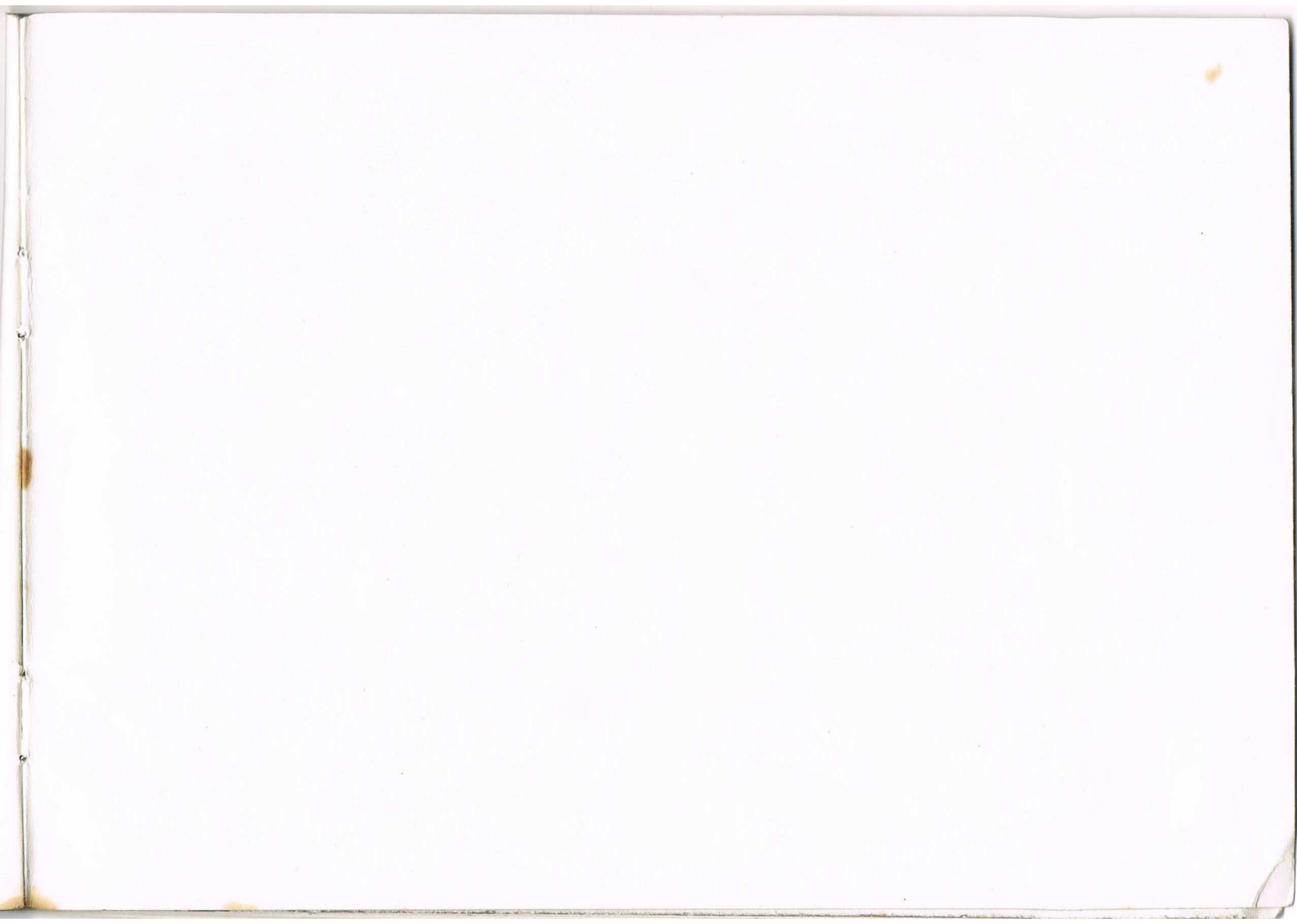
Part No.	Description	Qty	Unit
	...		
	...		
	...		
	...		
	...		
	...		
	...		
	...		
	...		
	...		
	...		
	...		
	...		
	...		
	...		
	...		
	...		
	...		

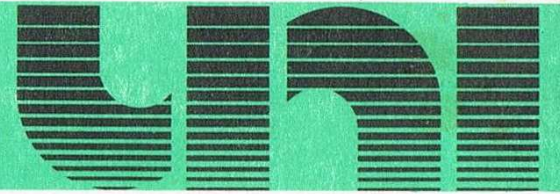
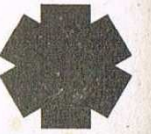


Poznámky:

2011/10/19

Poznámky





system