

nové!



UNI

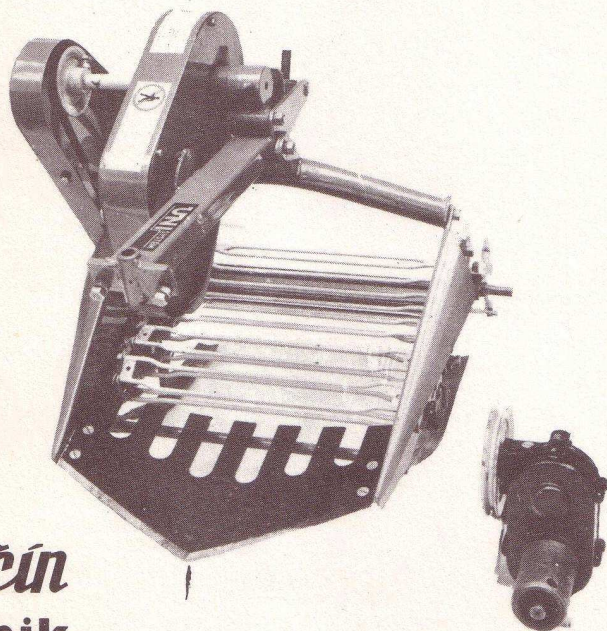
system

AVB - 302

**VYORÁVAČ
BRAMBOR
ŘETĚZOVÝ**

1990

návod k obsluze
katalog
náhradních dílů



vyrábí:
Agrostroj Jičín
státní podnik
JIČÍN

Předkládáme Vám návod k obsluze a údržbě vyorávače brambor řetězového AVB-302 a prosíme Vás, abyste se seznámili s jeho obsahem.

Přečtete jej celý od začátku do konce. Získáte tak užitečné informace a dokonalý přehled o stroji. Pečlivě si prostudujte bezpečnostní pokyny.

Budete-li se řídit tímto návodem, respektovat všechny pokyny a upozornění, tak Vám náš stroj prokáže očekávané služby.

Budeme Vám vděčni za předání zkušeností, které se strojem získáte.

AGROSTROJ Jičín
státní podnik

U p o z o r n ě n í :

Technické podmínky vyorávače brambor řetězového AVB-302 č. IT 536 994.82-082/90 jsou k nahlédnutí ve všech prodejních střediscích, ve výrobním podniku a Státní zkušebně č. 206 Praha 6 - Řepy. Byly schváleny Státní zkušebnou dne 9. 10. 1987.

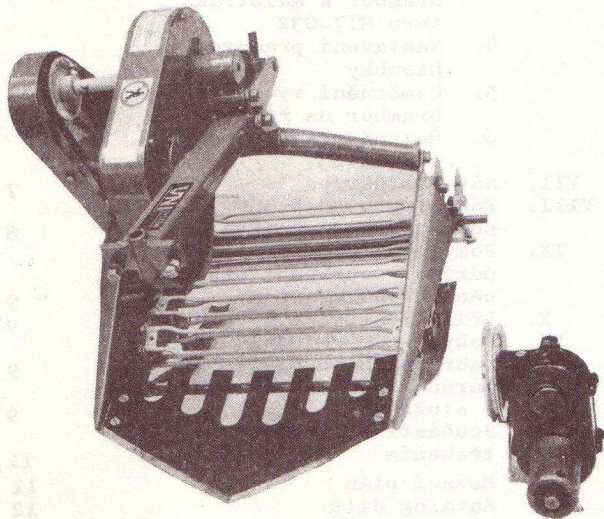
O B S A H :

I.	Užití výrobku	2
II.	Technický popis	2
III.	Technické parametry	3
IV.	Bezpečnostní pokyny	3
V.	Podmínky pro přepravu	4
VI.	Návod k obsluze	5
	1. Příprava malotraktoru MT7-032	
	2. Připojení převodové skříně vyorávače brambor	
	3. Připojení vyorávače brambor k malotraktoru MT7-032	
	4. Nastavení pracovní hloubky	
	5. Usměrnění vyoraných brambor na řádku	
	6. Řazení převodových stupňů	
VII.	Návod k údržbě	7
VIII.	Pokyny pro odstraňování poruch a opravy stroje	8
IX.	Pokyny na sezonní údržbu, ochranu a uskladnění výrobku	9
X.	Příslušenství a výbava	9
XI.	Pokyny pro objednávání náhradních součástí	9
XII.	Záruční podmínky a údaje o službách	9
XIII.	Součásti s rychlým opotřebením	11
	Mazací plán	11
	Katalog dílů	12

I. UŽITÍ VÝROBKU

Vyorávač brambor řetězový AVB-302 ve spojení s jednonápravovým malotraktorem MT7-032 je určen k vyorávání brambor na pozemcích s předem odstraněnými natěmi. Je schopen práce na svazích s příčným sklonem do 7 stupňů, na všech druzích půd, místy mělkých a kamenitých, s možným výskytem kamenů do 60 mm.

Vyorávač z jednoho řádku vyoře hlízy brambor, očistí je od zeminy a uloží zpět na povrch pozemku.



II. TECHNICKÝ POPIS

Vyorávač brambor řetězový AVB-302 je jed-
nořádkový adaptér UNI-systému.

Vyorávač se skládá z převodovky, předlohy,
rámu, vyorávací radlice, řetězového do-
pravníku a vytrřasacího roštu.

1. Převodová skříně slouží k pohonu pra-
covních orgánů vyorávače. Na kuličko-
vých ložiskách je v ní uložen převod
válečkovým řetězem a kuželový převod.
Přívodový hřídel pro připojení k ma-
lotraktoru MT7-032 je opatřen evol-
ventním drážkováním M 22x1,25, na výs-
tupním hřídeli je řemenice pro klíno-
vý řemen. Skříně je naplněna olejem
PP 90 v množství 0,8 l.
2. Předloha převádí točivý moment z pře-
vodovky na pracovní orgány. Skládá se
z litinového tělesa a hřídele, na
kterém jsou letmo uchyceny 2 řemeni-
ce pro klínové řemeny.
3. Rám se skládá ze dvou nosných částí.
Spodní část se zabudováním řetězovým
dopravníkem a vytrřasacím roštem se
může pomocí šroubu plynule zdvihat
nebo spouštět.
4. Vyorávací radlice slouží k podebrání
hrábku a přemístění hlíz se zeminou
na řetězový dopravník.
Radlice je vyměnitelná a stupňovitě
stavitelná do dvou pracovních poloh.
5. Řetězový dopravník prosije oddělenou
zeminu, hlízy předá na vytrřasací
rošt. Je tvořen speciálními články
s tvarovanými ocelovými pruty. Pohá-
něn je klínovými řemeny od převodov-
ky (přes předlohu) prostřednictvím

- ozubených kladek.
6. Vytřásací rošt navazuje na řetězový dopravník. Dokončí oddělení zeminy, pomocí přesuvné zábrany umožňuje zvolit ukládání vyoraných brambor do jedné ze tří poloh na řádku (vzhledem k podélné ose malotraktoru).

III. TECHNICKÉ ÚDAJE

Délka	1070 mm
Šířka	690 mm
Výška	710 mm
Celková hmotnost adaptéru	55,40 kg
Hmotnost převodové skříně	9,20 kg
Hmotnost vyorávače	46,20 kg
Šířka záběru	500 mm
Počet vyorávaných řádků	1
Hloubka záběru	10-15 cm
Střední pracovní rychlost	2 km.h ⁻¹
Obvodová rychlost řetězového dopravníku	1,4 m.sec ⁻¹
Svahová dostupnost	7 stupňů

IV. BEZPEČNOSTNÍ POKYNY

1. Obsluha malotraktoru MT7-032 a MT7-033 s pracovními adaptéry musí být starší 18-ti let a musí vlastnit řidičský průkaz skupiny A nebo B nebo T a vyšší.
2. Při obsluze stroje musí být dodržována pravidla o bezpečnosti a ochraně zdraví při práci se striji používanými v zemědělství, obsažená ve Věstníku MZVŽ částka 40 ze dne 22. 12. 1967 a vyhlášky ČÚBP č. 48 ze dne 15. 4. 1982.
3. Palivová nádrž malotraktoru se nesmí

nikdy přepínat. Při jejím polití benzinem by mohlo dojít k případnému vznícení na teplém motoru. Z těchto důvodů je zakázáno doplňování pohonných hmot za chodu motoru, nebo bezprostředně po přerušení chodu motoru, při horkém tlumicí výfuku.

4. Odstranění závad, opravy a mazání stroje smí obsluha provádět pouze při vypnutém motoru s páčkou plynu ve zkratovací poloze, sejmutou koncovkou zapalovací svíčky, při vypnutém pohonu vývodového hřídele a zabrzděné motorové jednotce.
5. Před každým nastartováním motoru je nutno bezpoemínečně překontrolovat, aby nebyl zařazen žádný rychlostní stupeň. Řadící páka rychlostí musí být vždy v poloze "0", tj. běh naprázdno. Z důvodu možného zpětného chodu vratného ručního startéru, uchopit vždy rukojeť lehce a zcela vytažené lanko ihned vrátit do základní polohy.
6. Je zakázáno startování motoru v uzavřené místnosti.
7. Za chodu motoru v agregaci s adaptéry se při práci zakazuje jiným osobám zdržovat v pracovním prostoru stroje.
8. Je zakázáno odstraňovat ze stroje jakékoliv kryty a zařízení.
9. Svahová dostupnost jednonápravového malotraktoru s vyorávačem brambor AVB-302 je 7 stupňů.
10. Při práci používejte jenom pevnou obuv.
11. Otáčení se smí provádět pouze s vyhloubeným adaptérem a při couvání

- je nutno dbát zvýšené opatrnosti.
12. Při montáži vyorávače postupujte dle návodu, nejlépe s pomocníkem. Tento postup je fyzicky méně náročný a je bezpečnější.
 13. Při odstavení stroje z pracovního procesu se musí ponechat páčka plynu ve zkratovací poloze, dále se sejmě koncovka zapalovací svíčky, aby nemohlo dojít ke zneužití nepovolanou osobou.
 14. Odstranění rostlinných zbytků nebo uhlé zeminy z pracovních orgánů provádějte vždy jen pomůckami, nikoliv rukou, vyvarujete se případného zranění.
 15. Bezpečnostní nápisy, značky a symboly udržujte čisté.
 16. Při práci používejte malotraktor s uzavřeným diferenciálem.
 17. Při mytí stroje je nutné respektovat platná zákonná ustanovení o ochraně vodních toků a jiných vodních zdrojů před jejich znečištěním a zamořováním chemickými látkami. Při mytí používejte ochranné pomůcky, např. gumové rukavice, gumové holínky apod.
 18. Vadné tlumiče výfuku ihned opravte nebo vyměňte.
 19. Podmínky pracovního režimu: Průměrná ekvivalentní hladina hluku ve sluchové zóně obsluhy při běžném pracovním nasazení jednonápravového malotraktoru v agregaci s pracovními adaptéry překračuje max. limit $L_{Aeq} = 85$ dB pro 8-mi hodinovou pracovní dobu. Vibrace rovněž překračují nejvyšší přípustné hodnoty hygienického předpisu, svazek 37/77 č. 41. Na pře-

kročení nejvyšších přípustných hodnot hluku a vibrací byl pro výrobu a používání systému UNI vysloven souhlas Hlavního hygienika ČSR (rozhodnutí zn. HEM-341.3-15.9.88 ze dne 11.11.1988) a Hlavního hygienika SSR (rozhodnutí č. HEM-283/88-B/2-06), který ukládá tyto podmínky:

- a) provozovatel systému UNI je povinen prokazatelně (písemně) seznámit obsluhu s návodem k obsluze a bezpečnostními pokyny.
- b) při práci se systémem UNI je povinná obsluha používat ochranné pomůcky proti chladu a hluku.
- c) práce se zařízením musí být pravidelně přerušována a nesmí přesáhnout úhrnnou dobu 2 hodiny denně.
- d) do vzdálenosti cca 200 m od obytných objektů, dále v rekreačních a klidových zónách se provoz omezuje pouze na denní dobu (od 7,00 do 20,00 hod). V rekreačních oblastech budou dodrženy rekreační řády stanovené s ohledem na omezení hluku.
- e) při neprofesionálním použití tohoto zařízení jsou podmínky a) až c) doporučený.

P O Z O R !

Obsluha nebo uživatel je zodpovědný za úrazy nebo ohrožení jiných lidí nebo jejich majetku.

V. PODMÍNKY PRO PŘEPRAVU

Vyorávač brambor AVB-302 je určen pro agregaci s jednonápravovým malotraktorem MT7-032. Proto je nutné, aby řidič vlast-

nil řidičský průkaz skupiny "A" nebo "B" nebo "T" a vyšší.

Přeprava vyorávače brambor AVB-302 v agreci s malotraktorem po komunikacích je zakázána.

Vyorávač brambor musí být přepravován na pracovní místo a zpět např. na návěsu nebo přívěsu za podmínek uvedených v jejich návodech k obsluze a údržbě.

Při přepravě po pracovišti dbejte zvýšené opatrnosti z důvodu nebezpečí poranění nohou obsluhy.

VI. NÁVOD K OBSLUZE

1. Příprava malotraktoru MT7-032

Nejdříve odklopte podpěrnou nohu upevněnou pod nosným rámem závaží a postupným nasouváním předních závaží zajistíte stabilitu malotraktoru tak, aby nedošlo k propadnutí klečí k zemi. Z pevného jednobodového závěsu (příruby) povytáhněte zajišťovací kolík "K" a otočte jej tak, až zapadne do nejvyšší části výstupku. Řadící páku pohonu adaptérů nastavte do střední polohy "neutrál". Z horního otočného závěsu vysuňte čep, řádně jej očistěte, namažte tukem a tím je malotraktor připraven k připojení adaptéru.

2. Připojení převodové skříně vyorávače brambor.

Z příruby převodové skříně vyorávače sejměte kryt, povrch očistěte a namažte mazacím tukem. Potom nasuňte převodovou skřín vyorávače do příruby malotraktoru a zajišťovací kolík "K" na přírubě malotraktoru vraťte zpět do

základní polohy.

Kývavým pohybem převodovou skřín vyorávače se docílí zapadnutí do aretačního otvoru.

3. Připojení vyorávače brambor k malotraktoru MT7-032.

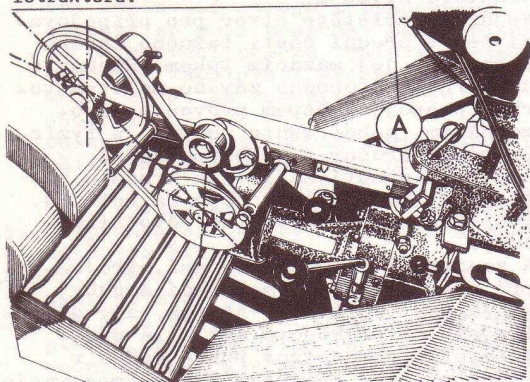
Nejdříve očistěte otvor pro připojovací čep v přední části tažného závěsu a namažte jej mazacím tukem. Nasuňte do horního otočného závěsu malotraktoru a propojení čepem proveďte s pomocníkem, neboť tento postup je fyzicky méně náročný a je bezpečnější.

Čep po nasunutí zajistěte pružnou závlačkou, zavěšenou u čepu na řetízku. Podpěrnou nohu vraťte do původní polohy.

K zajištění snadného vedení stroje při práci seřídte omezovací šrouby na závěsu vyorávače "A" tak, aby osy řemenic na převodové skříně a předloze byly rovnoběžné pokud možno v jedné podélné rovině a hlavy omezovacích šroubů byly pevně opřeny o opěrnou plochu pevného závěsu malotraktoru. K zajištění snadné manipulace při otáčení v obtížných podmínkách doporučujeme motorovou jednotku s pracovním adaptérem dovyvážit dalším předním závažím.

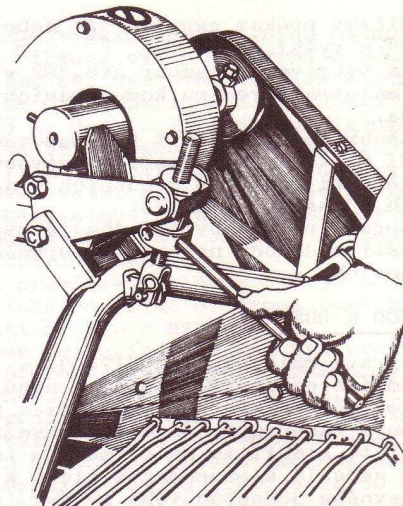
Dále sejměte horní kryt (u předlohy), nasadte klínový řemen 17 x 975 a kryt opět upevněte dvěma šrouby.

K zajištění snadného vedení stroje při práci seřídte omezovací šrouby na závěsu vyorávače „A“ tak, aby osy řemenic na převodové skříní a předložce byly v jedné rovině a hlavy omezovacích šroubů byly pevně opřeny o opěrnou plochu závěsu malotraktoru.



obr. 2

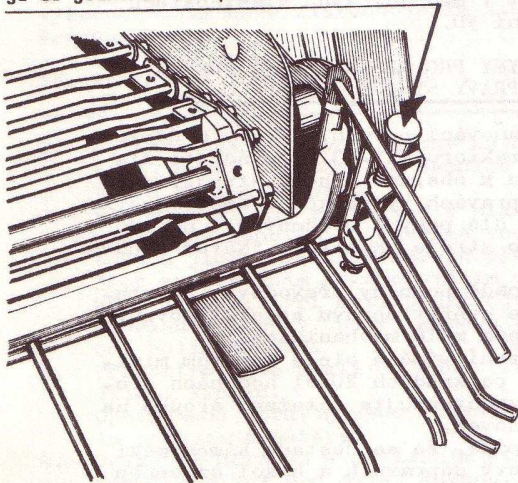
4. Nastavení pracovní hloubky. Volte podle velikosti hrábku tak, že hrubé nastavení se provede přes-tavením dvou plazů, které mají tři polohy a musí být oba nastaveny ve stejné poloze. Přibližováním plazu k vyorávači se hloubka zvětšuje. Jemné a plynulé nastavení proveďte tyčkou průměr 12 mm (součást pří-slušenství malotraktoru MT7-032), kterou zasunete do matice "M" a otá-čením doprava se hloubka vyorávání



obr. 3

- zvětšuje, otáčením doleva se zmen-šuje. (obr. 3)
5. Usměrnění vyoraných brambor na řád-ku. (obr. 4)
Se provádí tak, že zatlačíte dolů kouli rukojeti, která je na pravé straně v zadní části vyorávače u vytrřasacího roštu a přisunete ji do jedné ze tří možných poloh. Tím je možno ukládat brambory na rádku k jedné straně a je možné vyorávat další řádek bez poškození neposbí-

Kouli rukojeti zatlačte dolů a přesuňte ji do jedné ze tří poloh.



obr. 4

6. řazení převodových stupňů.
 řazení převodových stupňů.
 Nastavení polohy páky řazení pojezdu malotraktoru a páky řazení pohonu adaptéru provádějte podle pokynů uvedených v návodu MT7-032.
- pojezd malotraktoru - stupeň "1".
 - redukce pojezdu malotraktoru v poloze "T" (terén).

- páka pohonu v poloze "2" (v závislosti na pojezdu).

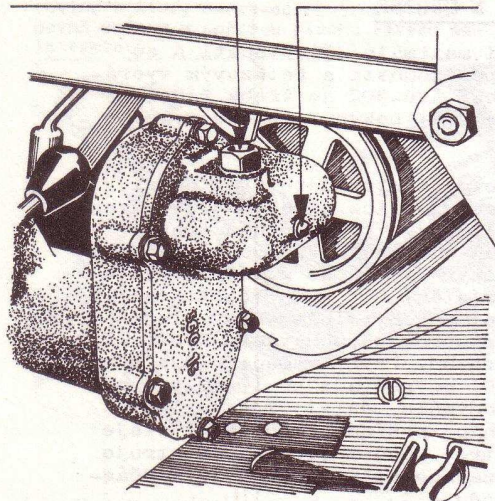
VII. NÁVOD K ÚDRŽBĚ

K zajištění maximální životnosti a co největší spokojenosti s řetězovým vyorávačem brambor AVB-302 je třeba řádně a přesně dodržovat pokyny uvedené v tomto návodě.

1. Pravidelně kontrolujte stav ostří vyorávací radlice. Otupenou vyorávací radlici dle potřeby naostřete. Demontáž radlice se provede vyšroubováním čtyř šroubů se zapuštěnou hlavou, umístěných v krajích části radlice.
2. Pravidelně kontrolujte stav oleje (obr. 5) v převodovce vyšroubováním kontrolního šroubu. První výměna oleje PP 90 (SAE 90) se provádí po 10-ti provozních hodinách, další vždy po 100 provozních hodinách (množství oleje 0,8 litrů). Dodržujte mazání stroje dle mazacího plánu, který je součástí návodu.
3. V případě opravy používejte vždy jenom originální náhradní díly.
4. Dbejte vždy na to, aby klínové řemeny byly dostatečně napnuty tak, aby prokluzovaly jen v případě, kdy kámen zablokuje řetězový dopravník. Napnutí klínových řemenů se mění po povolání šroubů držáků napínacích kladek posunutím těchto držáků a opětným dotažením šroubů.
5. Pečujte o to, aby vyorávač byl vždy řádně vyčištěn, kluzné plochy po

Nalévací otvor
oleje /PP 90, 0,8 l/

Kontrolní šroub oleje



obr. 5

rozpojení od hnací jednotky byly namazány mazacím tukem a chráněny před povětrnostními vlivy původními kryty.

6. K utažení šroubů a matic používejte momentové klíče "TONA". Hodnoty utahovacích momentů pro jednotlivé rozměrové velikosti i mechanické vlastnosti šroubů a matic nastavujte podle

tabulek "TONA". Šrouby a matice převodových skříní a pracovních ústrojí jsou předepsány v mechanických vlastnostech 8G, ostatní 5D.

VIII. POKYNY PRO ODSTRAŇOVÁNÍ PORUCH A OPRAVY STROJE

1. Odstraňování poruch, opravy a údržbu malotraktoru MT7-032 provádějte dle návodu k obsluze tohoto stroje.
2. Při opravách vyorávače brambor postupujte dle pokynů uvedených v návodu tohoto stroje, kapitola "Návod k údržbě".
3. V případě poruchy převodovky doporučujeme svěřit opravu specializovaným opravárnám malé mechanizace.
4. Při první výměně oleje a potom minimálně po každých 20-ti hodinách provozu zkontrolujte dotažení šroubů na převodovce.
5. V případě, že se dostane kámen mezi řetězový dopravník a hnací ozubenou kladku a dopravník se zastaví, uveďte motor malotraktoru do klidu a páku pohonu dejte do polohy "0" (pohon dopravníku se uvolní) a potom teprve kámen uvolněte buď pootočením dopravníku zpět nebo vypáčením pomocí šroubováku. Potom opět motor nastartujte, páku pohonu dejte do polohy II a s vyorávačem můžete opět pokračovat v práci. Častému zablokování řetězového dopravníku kameny se zabrání jeho správným napnutím. To má být takové, aby při uchopení dopravníku za příčky a nadzvednutím byla mezi ním a pod-

pěrnými kladkami vůle asi 40 mm. Případnou změnu napnutí proveďte přestavením polohy spodních kladek po povolení držáku vyšroubováním nebo zašroubováním stavěcího šroubu.

IX. POKYNY NA POSEZÓNÍ ÚDRŽBU A USKLADNĚNÍ VÝROBKU

1. Po skončení pracovní sezony nejdříve stroj řádně očistěte od zemních nečistot a zbytků porostu.
2. Při mytí stroje respektujte platná zákonná ustanovení o ochraně vodních toků a jiných vodních zdrojů před jejich znečištěním a zamořováním chemickými látkami. Při mytí používejte ochranné pomůcky, např. gumové rukavice, holínky apod.
3. Překontrolujte kvalitu jednotlivých dílů i skupin. Opotřeбенé opravte nebo vyměňte. Opravte poškozené nátěry.
4. Celkovou údržbou a seřizením si připravíte stroj pro další sezonu.
5. Dostupnými prostředky proveďte konzervaci otočných a pohyblivých částí a pracovních radliček (např. olejem Konkor, OD6, M6A, PP90).
6. Stroj uložte na suchém místě, chráněném před povětrnostními vlivy, podložte dřevem a zakryjte ochranným krytem.

X. PŘÍSLUŠENSTVÍ STROJE

- | | |
|-------------------------|-------------|
| 1. Klínový řemen B 975 | ČSN 02 3110 |
| 2. Klínový řemen B 1300 | ČSN 02 3110 |

XI. POKYNY PRO OBJEDNÁVÁNÍ NÁHRADNÍCH SOUČÁSTÍ

Sami sobě urychlíte a zaručíte si správné vyřízení objednávky náhradních součástí, když na objednávkě vždy uvedete:

1. Typ stroje, výrobní číslo a rok výroby stroje (vyznačeno na výrobním štítku).
2. Správné číslo dílce uvedené v seznamu náhradních součástí s příslušným pojmenováním.
3. Přesný počet objednávaných kusů, u každé položky zvlášť.
4. Správnou adresu s udáním směrovacího čísla nebo stanice dráhy, kam má být součást zaslána.
5. Požadovaný způsob odeslání.
6. Čitelný podpis, případně telefonní číslo, kam je možno se obrátit v případě nejasností.
7. Součásti objednávejte u nejbližšího dodavatele, který je jejich prodejem pověřen.

XII. ZÁRUČNÍ PODMÍNKY A ÚDAJE O SLUŽBÁCH

1. U dodaného stroje odpovídá výrobní podnik za konstrukci, funkci a úplnost stroje jen za podmínek, že stroj byl obsluhován a udržován dle pokynů uvedených v návodu.
2. Záruka se nevztahuje na pojistná zařízení proti přetížení stroje, na závady vzniklé přirozeným opotřebením, nevhodným skladováním, neodbornou obsluhou nebo poškození způsobená odběratelem nebo třetí osobou.

3. Záruka zaniká jakýmkoliv zásahem do stroje bez souhlasu dodavatele nebo havarií stroje, která nebyla způsobena závadou vzniklou ve výrobním podniku.
4. Podrobný popis záručních podmínek je uveden v záručním listě, který je přiložen.
5. Záruční doba trvá 9 měsíců ode dne prodeje.

Servis, záruční opravy a prodejny.
Obchodní střediska Agrozetu, koncernové obchodní organizace provádějí:

- prodej strojů
- záruční opravy
- prodej náhradních dílů
- servis

01 Středočeský kraj	252 61 Jeneč U nádraží 221 tel. 9980408(Pha)
02 Jihočeský kraj	371 55 České Budějovice U sirkárny 30 tel. 25251-3, 25364-5
03 Západočeský kraj	331 44 Kožlany tel. 96636, 96669
04 Severočeský kraj	470 01 Česká Lípa Dubická 2060 tel. 2280
05 Východočeský kraj	506 01 Jičín Dělnická ul., tel. 22042, 22092

06 Jihomoravský kraj	682 00 Vyškov Hraničky, tel. 2582 2172
07 Severomoravský kraj	738 01 Frýdek-Místek, Baška, tel. 80214, 80317
08 Západoslevenský kraj	929 86 Dunajská Středa, Kračanská cesta, tel. 22248
09 Středoslovenský kraj	960 43 Zvolen Lieskovská cesta tel. 26621
10 Východoslovenský kraj	075 01 Trebišov tel. 3614

Prodejny k.ú.o. ZEMPO, Zemědělský nákupní a zásobovací podnik provádějí:

- prodej strojů
- záruční opravy
- prodej náhradních dílů

Středočeský kraj	U vojtěšky 1, Praha-Břevnov tel. 350227
Jihočeský kraj	Dolní ulice, České Budějovice tel. 26367
Západočeský kraj	Domažlice, tel. 4180
Severočeský kraj	Lovosice, tel. 2551-5
Východočeský kraj	ul. 5. května 123 Jaroměř, tel. 2387 2757

Jihomoravský kraj

Svatopetrská 20
Brno-Komárov
tel. 332951

Severomoravský kraj

Český Těšín,
tel. 833

Prodejny POLNOPO, Polnohospodářský nákup-
ný a zásobovací podnik provádějí:

- prodej strojů
- záruční opravy

Západoslovenský kraj

Topolčany,
tel. 0815/3622

Středoslovenský kraj

Lučenec,
tel. 0863/24631
24629

Východoslovenský kraj

Košice, sklad
Moldava n/Bodvú
tel. 095/5758

Náhradní díly prodávají:

Polnohospodářský nákupný a zásobovací
podnik Košice
Tomos Levice
Kovozpracující podnik Bratislava

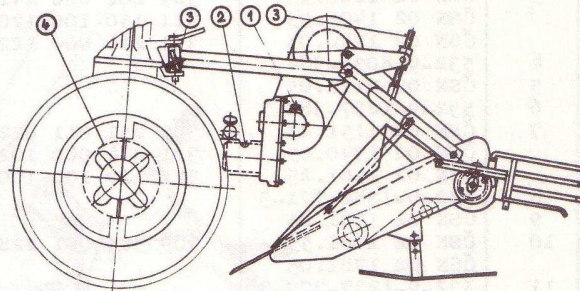
Pozáruční opravy a servis provádějí:

ZNZ Brandýs n/L PSČ 250 01
ZNZ Jaroměř, PSČ 551 00
OPS Bzenec, Za nádražím, 696 81 Bzenec
TS Uničov, Gottwaldova ul. 941,
783 91 Uničov
Kovozpracující podnik města Bratislavy,
Vajnorská cesta, 813 00 Bratislava
TOMOS, podnik místního průmyslu Levice,
Kálnická cesta, 934 01 Levice

XIII. SOUČÁSTI S RYCHLÝM OPOTŘEBENÍM

1. Vyorávací radlice 532-0-4640-212-3
2. Řetězový dopravník 532-9-7158-284-3

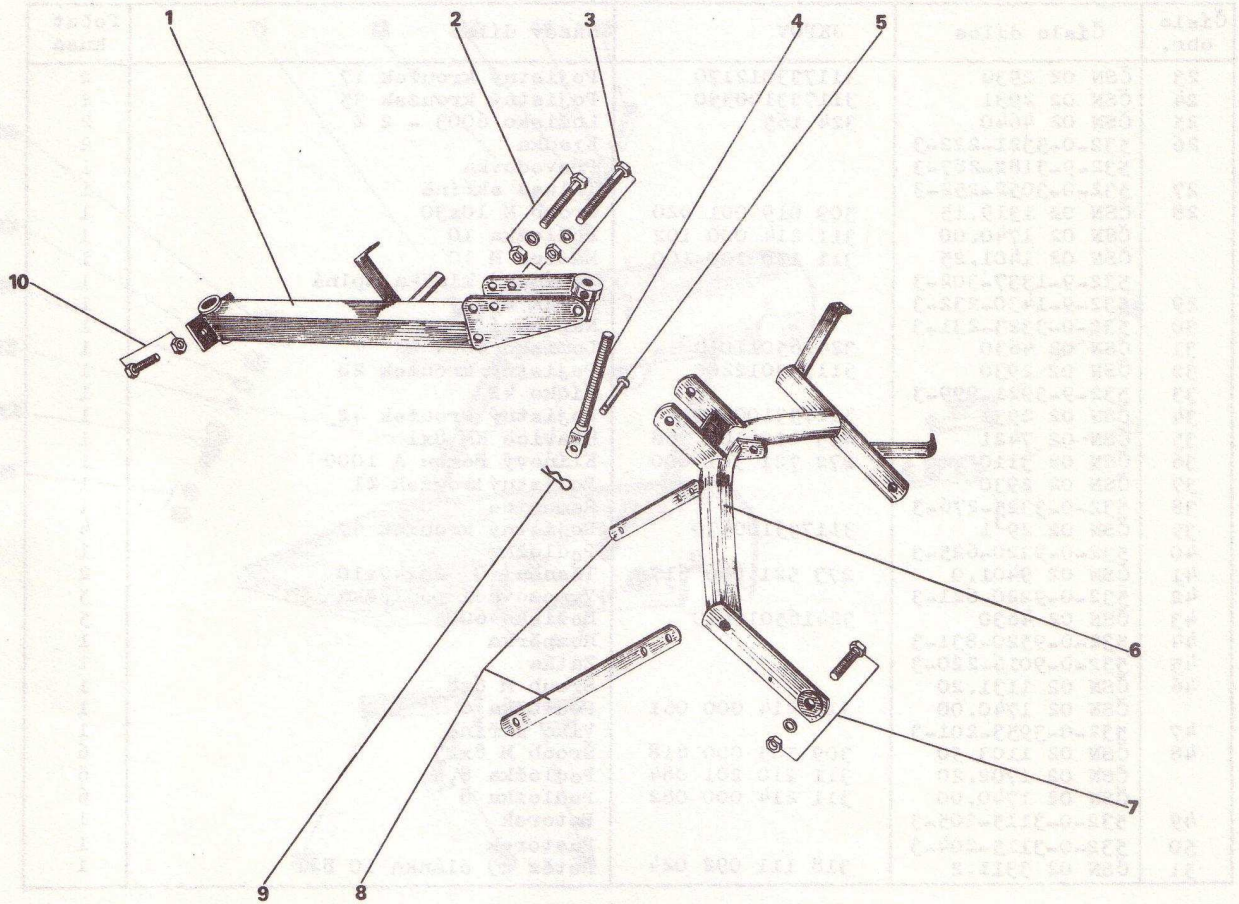
MAZACÍ PLÁN



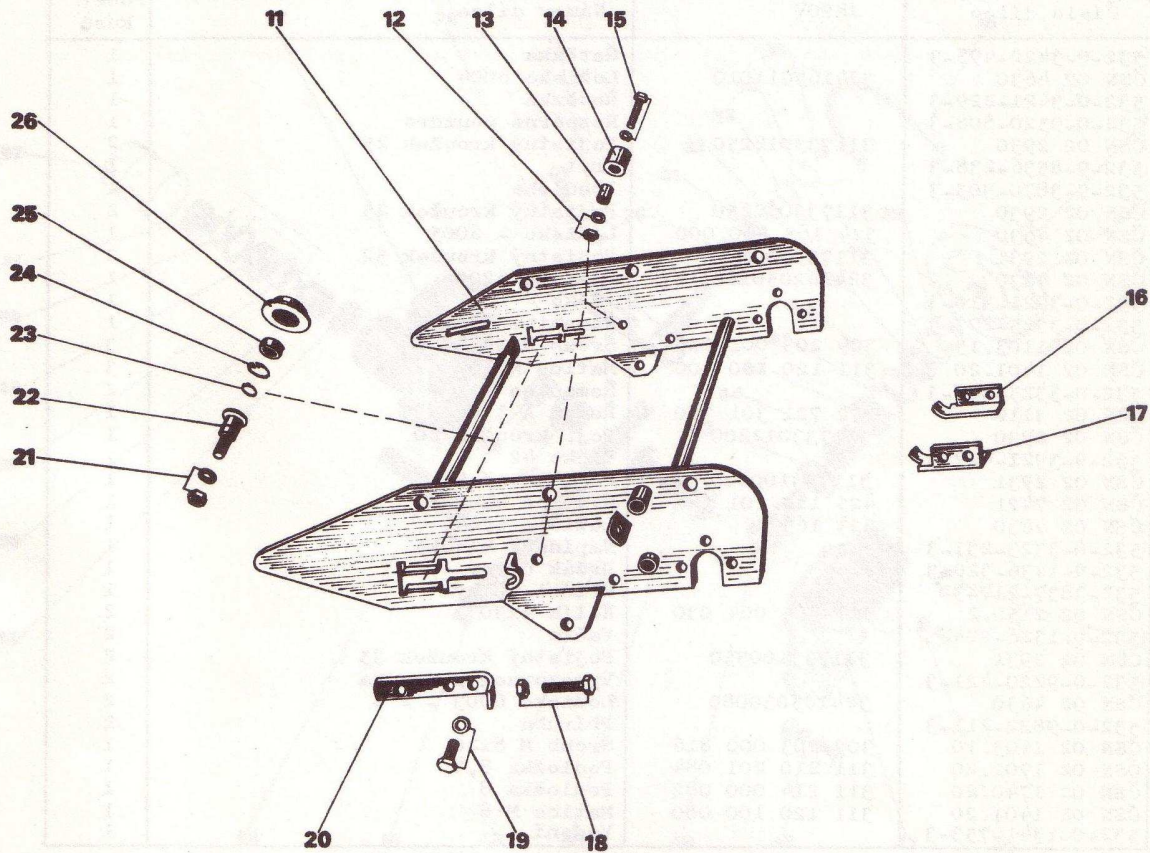
Ozn.	Mazací místo	Mazivo	Počet míst	Odpr. hod.
1	Převodovka	PP-90	1	100
2	Čep převodovky	OD-8	1	před nasun.
3	Šroub regulace	T-K3	3	50
4	Kolová redukce	PH-NH2	4	po sezóně

Poznámka: Ložiska po sezoně propláchnout
petrolejem a namazat plast. mazivem-NH2.

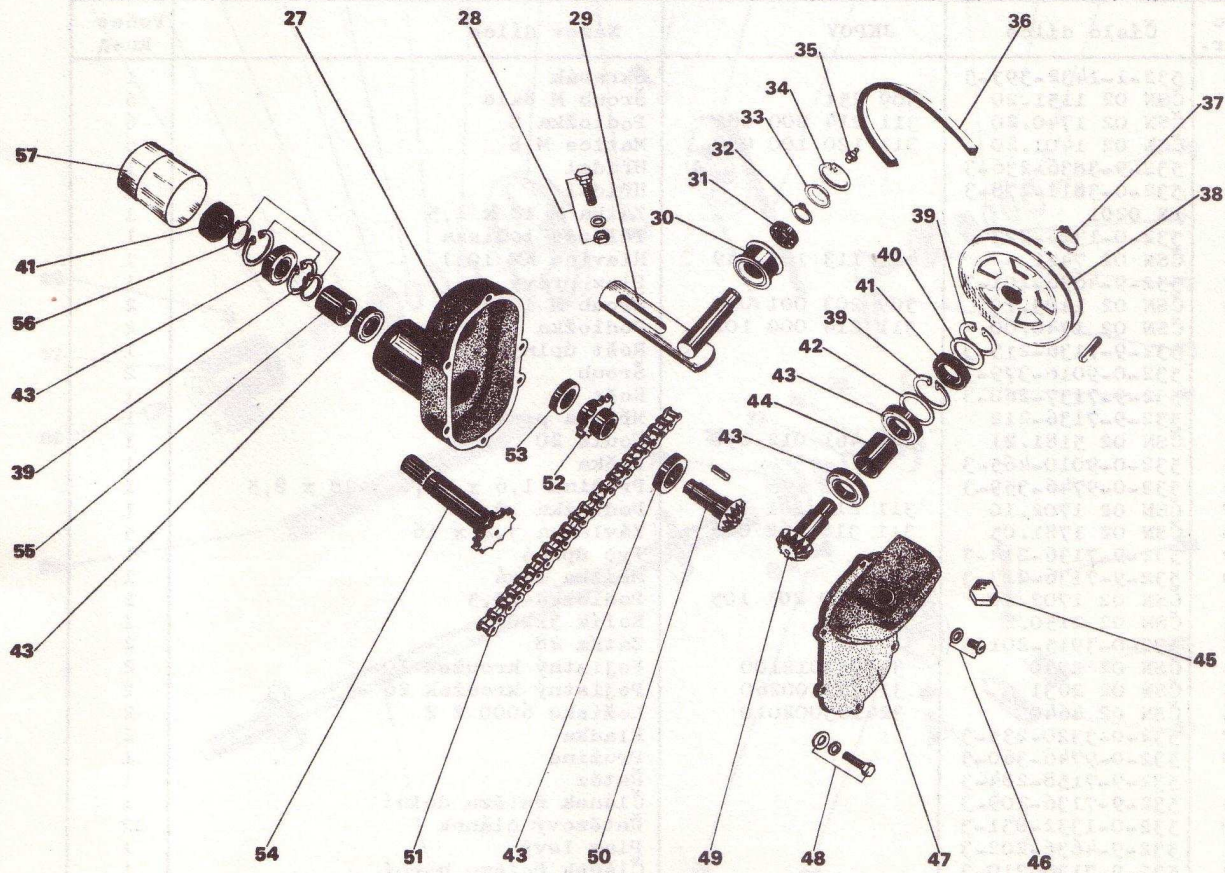
Číslo obr.	Číslo dílce	JKPOV	Název dílce	Počet kusů
1	532-9-1237-380-3		Nosník úplný	1
2	ČSN 02 1101.15	309 201 001 242	Šroub M 12x90	2
	ČSN 02 1401.55	311 150 100 120	Matice M 12	2
	ČSN 02 1740.05	311 214 000 122	Podložka 12	2
3	ČSN 02 1101.15	309 201 000 241	Šroub M 12x100	1
	ČSN 02 1401.55	311 150 100 120	Matice M 12	1
	ČSN 02 1740.05	311 214 000 122	Podložka 12	1
4	532-9-8036-364-3		Táhlo	1
5	ČSN 02 2111.05		Kolíček 10x32x26	1
6	532-9-1237-382-3		Rám	1
7	ČSN 02 1151.25	309 251 011 022	Šroub 10x35	4
	ČSN 02 1740.05	311 214 000 102	Podložka 10	4
	ČSN 02 1401.25	311 120 100 100	Matice M 10	4
8	532-0-1340-771-3		Vzpěra	2
9	ČSN 02 1781.05		Závlačka	1
10	ČSN 02 1101.55	309 501 001 228	Šroub M 12x50	2
	ČSN 02 1781.05		Matice M 12	2
11	532-9-1237-379-3		Rám	1
12	ČSN 02 1401.20	311 120 100 080	Matice M 8	4
	ČSN 02 1702.10	311 210 201 084	Podložka 8,4	4
13	532-0-9420-569-3		Pouzdro KR 20	4
14	ČSN 42 5510.11		Rožna KRB 28	4
15	ČSN 02 1101.10	309 201 000 824	Šroub M 8x40	4
	ČSN 02 1740.00	311 214 000 082	Podložka 8	4
16	532-9-1336-562-3		Škrabka pravá	1
17	532-9-1336-563-3		Škrabka levá	1
18	ČSN 02 1101.10	309 201 000 824	Šroub M 8x40	2
	ČSN 02 1401.20	311 120 100 080	Matice M 8	2
19	ČSN 02 1103.10	309 203 000 816	Šroub M 8x20	4
	ČSN 02 1740.00	311 214 000 082	Podložka 8	4
20	532-0-1440-661-3		Držák	2
	532-9-3336-209-3		Kladka úplná	2
21	ČSN 02 1401.20	311 120 100 100	Matice M 10	2
	ČSN 02 1740.00	311 214 000 102	Podložka 10	2
22	532-0-9311-618-3		Čep	2



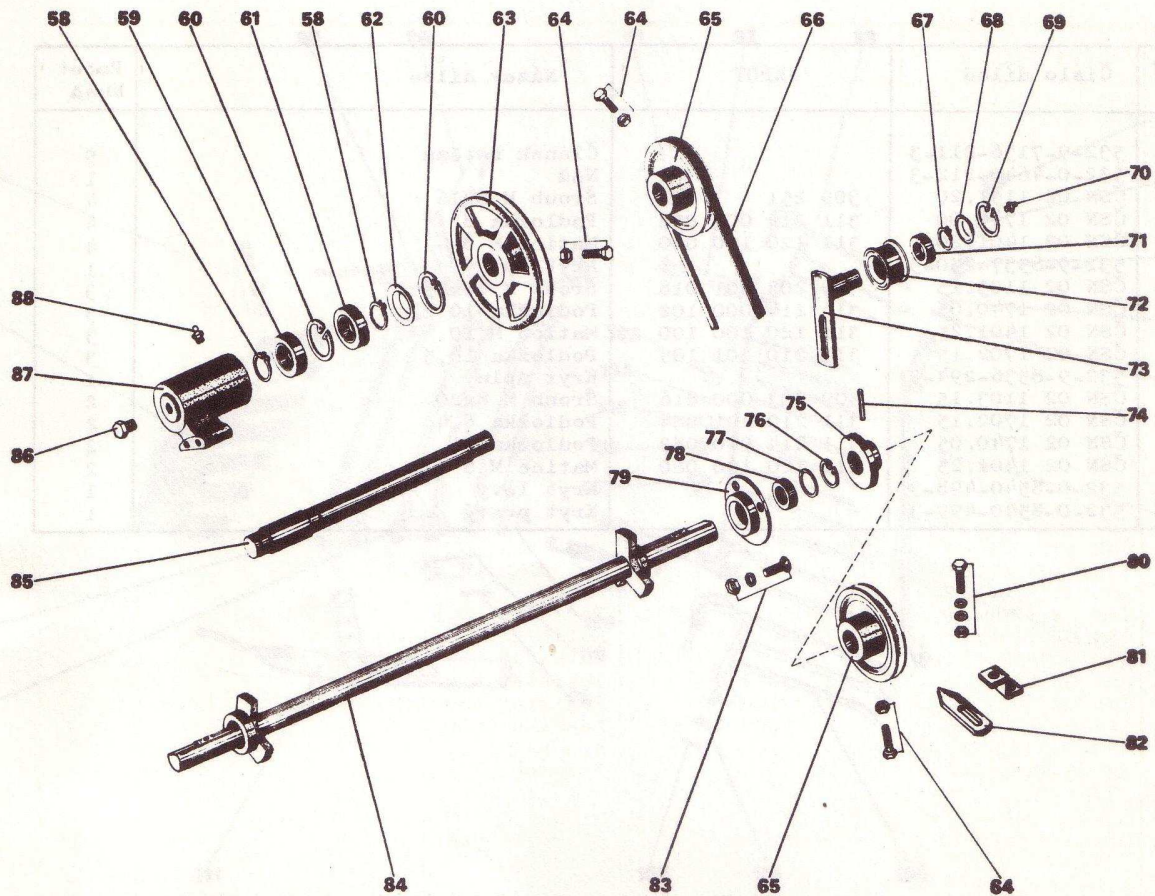
Číslo obr.	Číslo dílce	JKPOV	Název dílce	Počet kusů
23	ČSN 02 2930	311733012170	Pojistný kroužek 17	2
24	ČSN 02 2931	311733100350	Pojistný kroužek 35	2
25	ČSN 02 4640	324 165	Ložisko 6003 - 2 Z	2
26	532-0-3321-222-3		Kladka	2
	532-9-3182-287-3		Převodovka	1
27	532-0-3052-252-3		Těleso skříně	1
28	ČSN 02 1319.15	309 019 001 020	Šroub M 10x30	1
	ČSN 02 1740.00	311 214 000 102	Podložka 10	1
	ČSN 02 1401.25	311 120 100 100	Maticе M 10	1
	532-9-1337-302-3		Napínací kladka úpiná	1
29	532-9-1430-232-3		Držák úplný	1
30	532-0-3323-231-3		Napínací kladka	1
31	ČSN 02 4630	324165011010	Ložisko 6004	1
32	ČSN 02 2930	311733012200	Pojistný kroužek 20	1
33	532-9-3921-999-3		Víčko 42	1
34	ČSN 02 2931	311733100420	Pojistný kroužek 42	1
35	ČSN 02 7421	425 110 101 368	Hlavice KM 8x1	1
36	ČSN 02 3110	272 721 301 000	Klínový řemen A 1000	1
37	ČSN 02 2930		Pojistný kroužek 21	1
38	532-0-3325-276-3		Řemenice	1
39	ČSN 02 2931	311733100470	Pojistný kroužek 47	4
40	532-0-9220-625-3		Podložka	1
41	ČSN 02 9401.0	273 521 006 617	Těsnění G 25x47x10	2
42	532-0-9220-621-3		Vymezovací podložka	5
43	ČSN 02 4630	324165015010	Ložisko 6005	5
44	532-0-9520-831-3		Rozpěrka	1
45	532-0-9016-220-3		Zátka	1
46	ČSN 02 1131.20		Šroub M 6x8	1
	ČSN 02 1740.00	311 214 000 061	Podložka 6	1
47	532-0-3953-201-3		Víko skříně	1
48	ČSN 02 1103.50	309 503 000 818	Šroub M 8x25	6
	ČSN 02 1702.20	311 210 201 084	Podložka 8,4	6
	ČSN 02 1740.00	311 214 000 082	Podložka 8	6
49	532-0-3115-205-3		Ěstorek	1
50	532-0-3115-204-3		Pastorek	1
51	ČSN 02 3311.2	318 111 092 024	Řetěz 23 článků 10 B-1	1



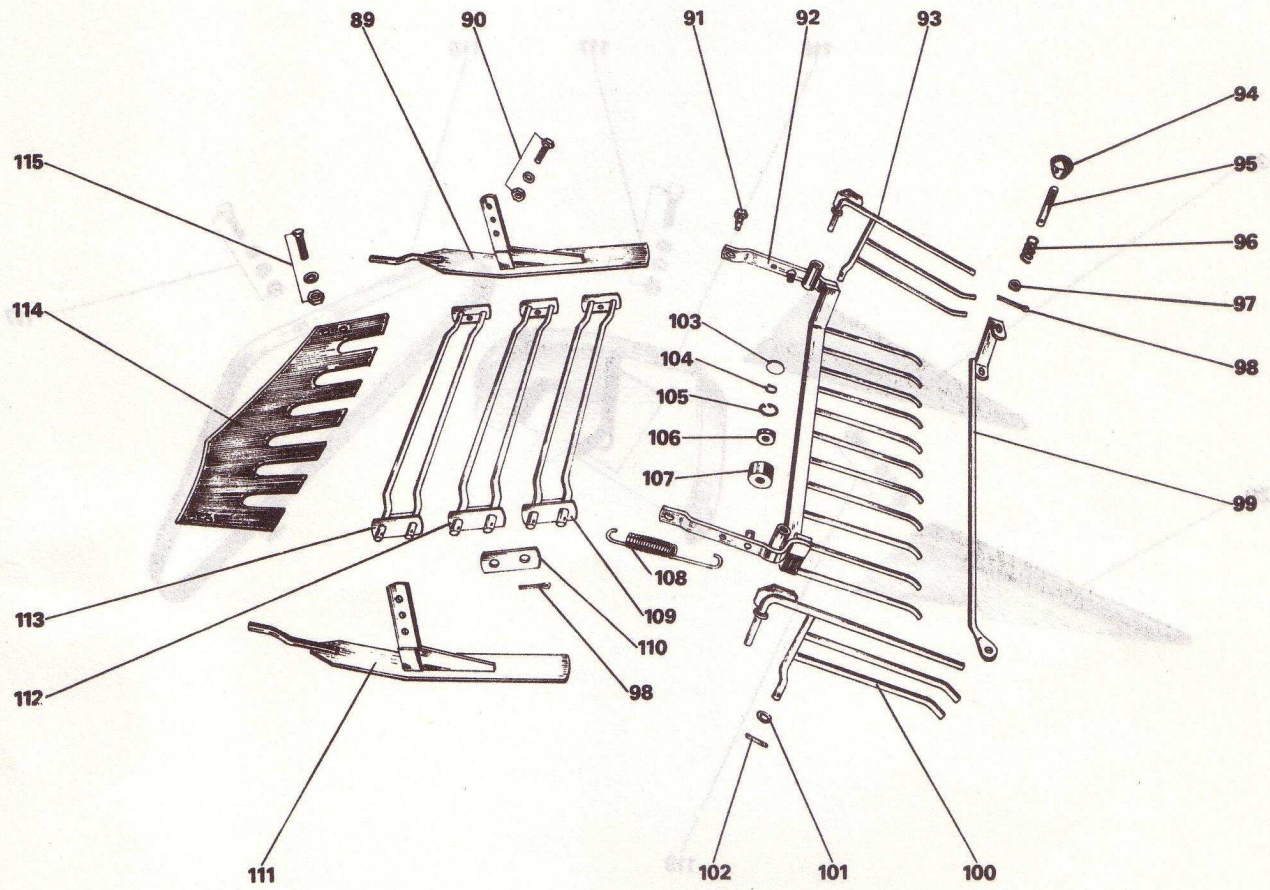
Číslo obr.	Číslo dílce	JKPOV	Název dílce	Počet kusů
52	532-0-3422-498-3		Řetězka	1
53	ČSN 02 4630	324165011010	Ložisko 6004	1
54	532-0-3421-229-3		Řetězka	1
55	532-0-9520-808-3		Rozpěrné pouzdro	1
56	ČSN 02 2930	311733012250	Pojistný kroužek 25	2
57	532-9-8536-238-3		Kryt	1
	532-9-3870-303-3		Předloha	1
58	ČSN 02 2930	311733012250	Pojistný kroužek 25	2
59	ČSN 02 4630	324 165 500 000	Ložisko - 6005	1
60	ČSN 02 2931	311733100520	Pojistný kroužek 52	2
61	ČSN 02 4630	324162050100	Ložisko 6205	1
62	532-0-3921-310-3		Víčko	1
63	532-0-3325-277-3		Řemenice	1
64	ČSN 02 1103.15	309 203 001 018	Šroub M 10x25	3
	ČSN 02 1401.20	311 120 100 100	Matice M 10	3
65	532-0-3325-267-3		Řemenice	2
66	ČSN 02 3110	272 721 301 300	Řemen A 1300	1
67	ČSN 02 2930	311733012200	Poj. kroužek 20	1
68	532-9-3921-999-3		Víčko 42	1
69	ČSN 02 2931	311733100420	Poj. kroužek 42	1
70	ČSN 02 7421	425 110 101 368	Hlavice KM 8x1	1
71	ČSN 02 4630	324 165	Ložisko 6004	1
72	532-0-3323-231-3		Napínací kladka	1
73	532-9-1436-320-3		Držák úplný	1
	532-3837-217-3		Hřídél úplný	1
74	ČSN 02 2150.2	311 565 004 030	Kolík 4x30	2
75	532-0-1326-224		Vačka	2
76	ČSN 02 2931	311733100350	Pojistný kroužek 35	2
77	532-0-9220-421-3		Vymezovací podložka	2
78	ČSN 02 4630	324165030080	Ložisko 6003 - 2 Z	2
79	532-0-9822-211-3		Příruba	2
80	ČSN 02 1103.10	309 203 000 816	Šroub M 8x20	1
	ČSN 02 1702.20	311 210 201 084	Podložka 8,4	1
	ČSN 02 1740.20	311 214 000 082	Podložka 8	1
	ČSN 02 1401.20	311 120 100 080	Matice M 8	1
81	532-0-1341-753-3		Vedení	1

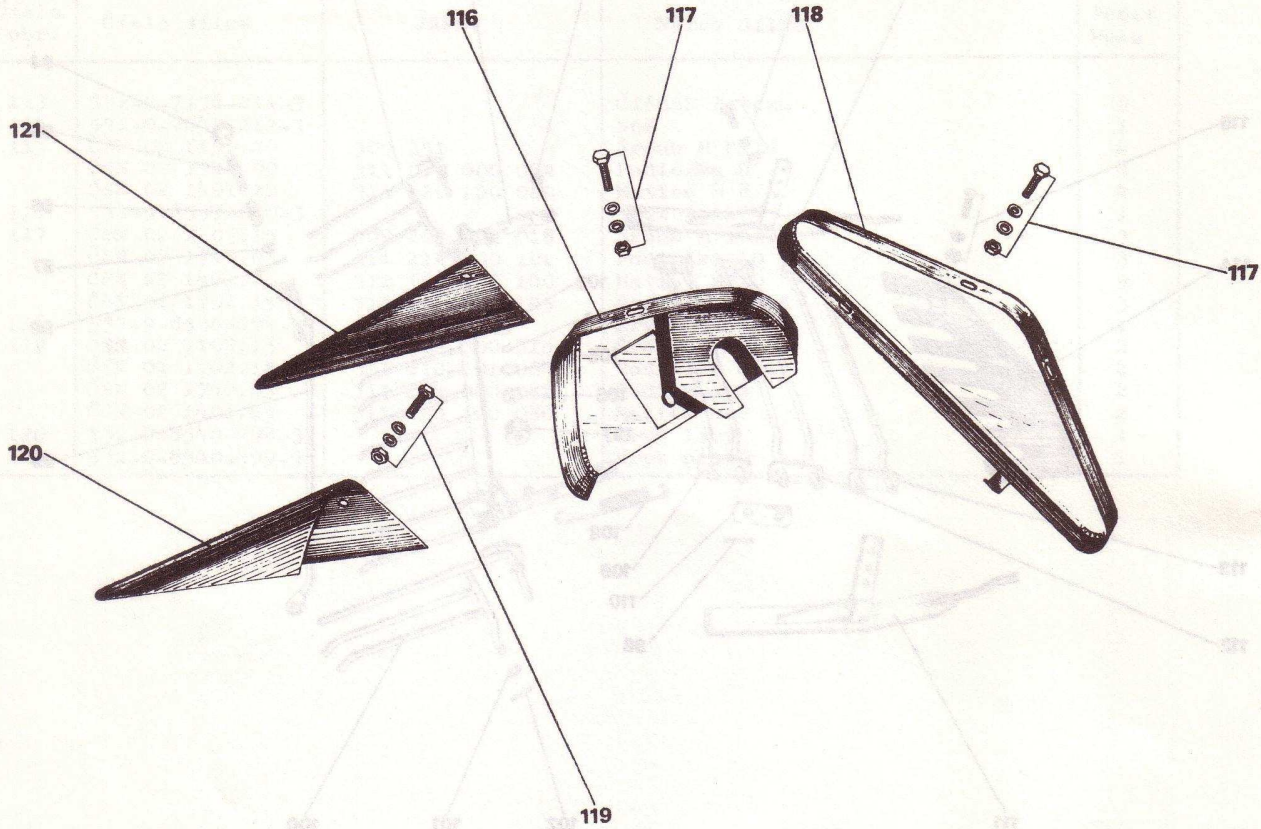


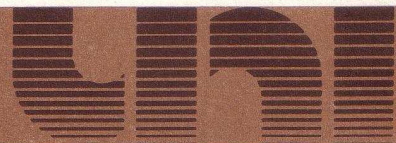
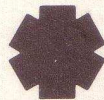
Číslo obr.	Číslo dílce	JKPOV	Název dílce	Počet kusů
82	532-1-1432-393-3		Škrabák	1
83	ČSN 02 1151.20	309 251	Šroub M 8x16	6
	ČSN 02 1740.20	311 214 000 082	Podložka 8	6
	ČSN 02 1401.20	311 120 100 080	Matice M 8	6
84	532-9-3836-236-3		Hřídel	1
85	532-0-3811-278-3		Hřídel	1
86	PN 0201		Zátka M 18 x 1,5	1
87	532-0-1326-223-3		Těleso ložiska	1
88	ČSN 02 7421	425 113 101 369	Hlavice KM 10x1	1
89	532-9-4636-201-3		Plaz pravý	1
90	ČSN 02 1103.10	309 203 001 020	Šroub M 10x30	2
	ČSN 02 1740.00	311 214 000 102	Podložka 10	2
	532-9-7136-215-3		Rošt úplný	1
91	532-0-9016-379-3		Šroub	2
92	532-9-7137-260-3		Rošt	1
93	532-9-7136-212		Mřížka pravá	1
94	ČSN 02 5181.21	321 461 012 650	Koule 20	1
95	532-0-9010-465-3		Páčka	1
96	532-0-9746-359-3		Pružina 1,6 x 11,6 x 28 x 8,5	1
97	ČSN 02 1702.10	311 210 201 105	Podložka 10,5	1
98	ČSN 02 1781.05	311 318 162 016	Závlačka 3,2 x 16	5
99	532-9-7136-214-3		Tyč úplná	1
100	532-9-7136-213-3		Mřížka levá	1
101	ČSN 02 1702.10	311 210 201 105	Podložka 10,5	1
102	ČSN 02 2150.2	311 515	Kolík 3x20	1
103	532-0-3915-201-3		Zátka 28	2
104	ČSN 02 2930	311733012100	Pojistný kroužek 10	2
105	ČSN 02 2031	311733100260	Pojistný kroužek 26	2
106	ČSN 02 4640	324165002010	Ložisko 6000 2 Z	2
107	532-0-3320-235-3		Kladka	2
108	532-0-9746-360-3		Pružina	1
	532-9-7158-284-3		Řetěz	1
109	532-9-7136-209-3		Článek řetězu dolní	1
110	532-0-1332-831-3		Řetězový článek	22
111	532-9-4636-202-3		Plaz levý	1
112	532-9-7136-210-3		Článek řetězu horní	1



Číslo obr.	Číslo dílce	JKPOV	Název dílce	Počet kusů
113	532-9-7136-211-3		Článek řetězu	9
114	532-0-4640-212-3		Nářž	1
115	ČSN 02 1151.20	309 251	Šroub M 8x16	4
	ČSN 02 1740.00	311 214 000 082	Podložka 8	4
	ČSN 02 1401.20	311 120 100 080	Matice M 8	4
116	532-9-8537-230-3		Kryt úplný	1
117	ČSN 02 1103.15	309 203 001 018	Šroub M 10x25	3
	ČSN 02 1740.05	311 214 000 102	Podložka 10	3
	ČSN 02 1401.25	311 120 100 100	Matice M 10	3
	ČSN 02 1702.15	311 210 201 105	Podložka 10,5	3
118	532-9-8536-294-3		Kryt úplný	1
119	ČSN 02 1103.15	309 203 000 816	Šroub M 8x20	2
	ČSN 02 1702.15	311 210 201 084	Podložka 8,4	2
	ČSN 02 1740.05	311 214 000 082	Podložka 8	2
	ČSN 02 1401.25	311 120 100 080	Matice M 8	2
120	532-0-8540-498-3		Kryt levý	1
121	532-0-8540-499-3		Kryt pravý	1







system

**návod k obsluze
katalog
náhradních dílů**