



system

AHR - 301
hrobkovač

návod k obsluze
katalog
náhradních dílů
1991

Agrostroj Jičín
a.s. JIČÍN

Předkládáme Vám návod k obsluze a údržbě hrobkovače AHR-301 a prosíme Vás, abyste se seznámili s jeho obsahem.

Přečtete jej celý od začátku do konce. Získáte tak užitečné informace a dokonalý přehled o stroji. Pečlivě si prostudujte bezpečnostní pokyny.

Budete-li se řídit tímto návodem, respektovat všechny pokyny a upozornění, tak Vám náš stroj prokáže očekávané služby.

Budeme Vám vděční za předání zkušeností, které se strojem získáte.

Agrostroj Jičín, a. s.

U p o z o r n ě n í :

Technické podmínky hrobkovače AHR-301 č. TP jsou k nahlédnutí ve všech prodejních střediskách, ve výrobním podniku a Státní zkušebně č. 206 Praha 6-Řepy. Byly Schváleny Státní zkušebnou dne

O B S A H :	Strana
I. Užití výrobku	2
II. Technický popis	2
III. Technické parametry	2
IV. Bezpečnostní pokyny	3
V. Podmínky pro přepravu	4
VI. Návod k obsluze	4
1. Příprava malotraktoru MT7-033	4
2. Připojení hrobkovače	4
3. Nastavení pracovní šířky	5
4. Nastavení pracovní hloubky	5
5. Práce s hrobkovačem	5
VII. Návod k údržbě	6
VIII. Pokyny pro odstraňování poruch a opravy	7
IX. Pokyny na posezonní údržbu, ochranu a uskladnění výrobku	7
X. Pokyny pro objednávání náhr. součástí	7
XI. Záruční podmínky a údaje o službách	7
XII. Součásti s rychlým opotřebením	9
XIII. Katalog dílů	10

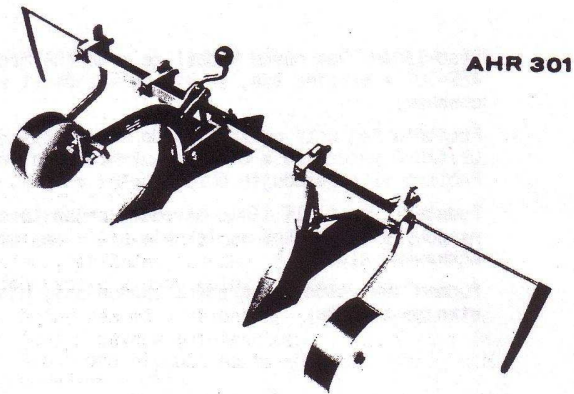
I. UŽITÍ VÝROBKU

Hrobkovač AHR-301 ve spojení s jednonápravovým malotraktorem MT7-032 slouží k vyorávání brázd pro ukládání sadby brambor, k jejich zahrnování a k oborávání, pro rozteč řádků do 70 cm.

II. TECHNICKÝ POPIS

Hrobkovač AHR-301 je dvouřádkový adaptér UNI systému. Skládá se z nosného rámu, spojovacího držáku, příčného nosníku, dvou úplných hrobkovacích radlic a dvou úplných podpěrných kol.

1. Nosný rám má v přední části náboj pro připojení k závěsu malotraktoru. V zadní části má šroub pro plynulé nastavení úhlu záběru hrobkovacích radlic.
2. Spojovací držák je svařenec, který se skládá ze dvou dílců z ploché oceli, uprostřed s otočně uchycenou maticí pro regulační šroub. Dále je v držáku navařen čep, na kterém je otočně upevněn příčný nosník. Výkyv nosníku je omezen narážkami.
3. Příčný nosník tvoří čtyřhranná trubka, na které jsou přesouvateľně uchyceny dvě úplné hrobkovací radlice, dvě úplná podpěrná kola a dvě vysouvateľná vodítka.
4. Hrobkovací radlice jsou tvořeny upevňovacími držáky a slupicemi, na které jsou upevněny šípové radličky, stupňovitě staviteľné odhrnovačky a plynule staviteľný plaz.
5. Úplná podpěrná kola se skládají z upevňovacích držáků, ramen s čepy a škrabkami a plechových kol.



AHR 301

III. TECHNICKÉ PARAMETRY

Délka	930 mm
Šířka	1220 mm
Výška	510 mm
Hmotnost	33 kg
Rozteč hrobkovacích radlic max.	70 cm
Pracovní záběr max.	140 cm
Pracovní šířka max.	213 cm
Hloubka pracovní max. lehká půda	15 cm
těžká půda	12 cm

IV. BEZPEČNOSTNÍ POKYNY

1. Obsluha malotraktorů MT7-032 a MT7-033 s pracovními adaptéry musí být starší 18-ti let a musí vlastnit řidičský průkaz skupiny A nebo B nebo T a vyšší.
2. Při obsluze stroje musí být dodržována pravidla o bezpečnosti a ochraně zdraví při práci se stroji používanými v zemědělství, obsažená ve Věstníku MZVZ částka 40 ze dne 22. 12. 1967 a vyhlášky ČÚBP č. 48 ze dne 15. 4. 1982.
3. Palivová nádrž malotraktoru se nesmí nikdy přepřlňovat. Při jejím plnění benzínem by mohlo dojít k případnému vznícení na teplém motoru. Z těchto důvodů je zakázáno doplňování pohonných hmot za chodu motoru, nebo bezprostředně po přerušení chodu motoru, při horkém tlumiči výfuku.
4. Odstranění závad, opravy a mazání stroje smí obsluha provádět pouze při vypnutém motoru s páčkou plynu ve zkratovací poloze, sejmutou koncovkou zapalovací svíčky, při vypnutém pohoňu vývodového hřídele a zabrzděné motorové jednotce.
5. Před každým nastartováním motoru je nutno bezpodmínečně překontrolovat, aby nebyl zařazen žádný rychlostní stupeň. Řadící páčka rychlostí musí být vždy v poloze "0", tj. běh naprázdno. Z důvodu možného zpětného chodu vratného ručního startéru je třeba uchopit vždy rukojeť lehce a zcela vytažené lanko vrátit do základní polohy.
6. Je zakázáno startování motoru v uzavřené místnosti.
7. Za chodu motoru v agregaci s adaptéry se při práci zakazuje jiným osobám zdržovat v pracovním prostoru stroje.
8. Je zakázáno odstraňovat se stroje jakékoliv kryty a zařízení.
9. Svahová dostupnost jednonápravového malotraktoru s hrobkovačem AHR-301 je 7 stupňů.
10. Při práci používejte jenom pevnou obuv.
11. Při couvání s malotraktorem, ke kterému je připojen pracovní adaptér, nutno dbát zvýšené opatrnosti.
12. Při agregaci hrobkovače s malotraktorem postupujte dle návodu, nejlépe s pomocníkem. Tento postup je fyzicky méně náročný a je bezpečnější.
13. Při odstavení stroje z pracovního procesu se musí ponechat páčka plynu ve zkratovací poloze, dále se sejme koncovka zapalovací svíčky, aby nemohlo dojít ke zneužití stroje nepovolanou osobou.
14. Odstranění rostlinných zbytků nebo ulpělé zeminy z pracovních orgánů provádějte vždy jen pomůckami, nikoliv rukou.
15. Bezpečnostní nápisy, značky a symboly udržujte čisté.
16. Při práci používejte malotraktor MT7-032 s uzavřeným diferenciálem.
17. Podmínky pracovního režimu:
 - a) Provozovatel systému UNI je povinen prokazatelně (písemně) seznámit obsluhu s návodem k obsluze a bezpečnostními pokyny.

Aby práce se strojem byla v souladu se směrnici č. 41 - Nejvyšší přípustné hodnoty hluku a vibrací (příloha k vyhlášce č. 13/1977 Sb., resp. č. 14/1977 Sb.) nesmí práce se zařízením u jednoho pracovníka za směnu přesáhnout 1 hodinu. Při zájmovém použití 2 až 3 hodiny práce za den.

- b) Při práci se systémem UNI je povinná obsluha používat ochranné pomůcky proti chladu a hluku.
- c) Práce se zařízením musí být pravidelně přerušována.
- d) Do vzdálenosti cca 200 m od obytných objektů, dále v rekreačních a klidových zónách se provoz omezuje pouze na denní dobu (od 7,00 do 20,00 hod.). V rekreačních oblastech budou dodrženy rekreační řády stanovené s ohledem na omezení hluku.
- e) Při neprofesionálním použití tohoto zařízení jsou podmínky b) až c) doporučeny.

P O Z O R

Obsluha nebo uživatel je zodpovědný za úrazy nebo ohrožení jiných lidí nebo jejich majetku.

V. PODMÍNKY PRO PŘEPRAVU

1. Hrobkovač AHR-301 je určen pro agregaci s jednonápravovým malotraktorem MT7-032. Proto je nutné, aby řidič vlastnil řidičský průkaz skupiny "A" nebo "B" nebo "T" a vyšší.
2. Veškerá přeprava hrobkovače AHR-301 v agregaci s malotraktorem MT7-032 po komunikacích je zakázána.

3. Hrobkovač musí být přepravován na pracovní místo a zpět na návěsu a přívěsu za podmínek uvedených v jejich návodech k obsluze a údržbě.
4. Při přepravě po pracovišti dbejte zvýšené opatrnosti z důvodu nebezpečí poranění nohou a ohrožení zdraví jiných lidí nebo i jejich majetku.

VI. NÁVOD K OBSLUZE

1. Příprava malotraktoru MT7-032

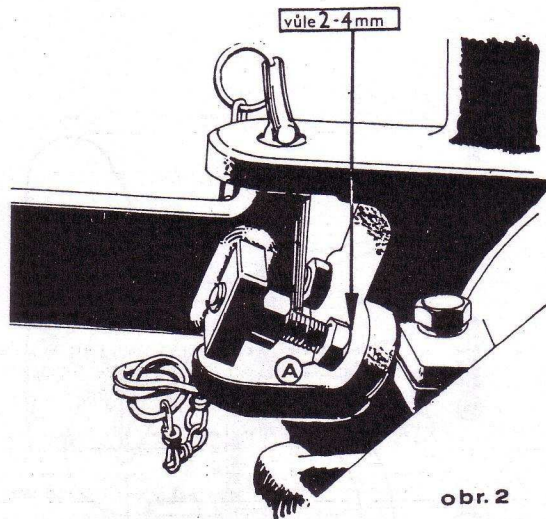
Odklopte podpěrnou nohu upevněnou pod nosným rámem závaží a postupným nasouváním předních závaží zajistíte stabilitu malotraktoru tak, aby nedošlo k propadnutí klečí k zemi.

Z horního otočného závěsu vysuňte čep, řádně jej očistěte, namažte tukem a tím je malotraktor připraven k připojení adaptéru.

2. Připojení hrobkovače k malotraktoru MT7-032

Očistěte otvor náboje v přední části nosného rámu pro připojovací čep a namažte jej mazacím tukem. Nasunutí do horního otočného závěsu malotraktoru a propojení čepem proveďte s pomocníkem, neboť tento postup je fyzicky méně náročný a je bezpečnější. Čep po nasunutí zajistěte pružnou závlačkou (je zavěšena na řetízku).

Seřídte omezovací šrouby "A" tak, aby základní mezera mezi hlavou šroubu "A" a opěrnou plochou horního závěsu malotraktoru byla 2 až 4 mm (obr. 2). Pro snadnější manipulaci při otáčení dovyvažte malotraktor dalším předním závažím.



obr. 2

3. Nastavení pracovní šířky

Hrobkovací radlice spolu s kopírovacími koly lze nastavit na potřebnou pracovní šířku po povolení kontramatic a šroubů na držácích radlic a kol a jejich přestavením na příčném nosníku na stejnou vzdálenost rovnoměrně od středu stroje.

4. Nastavení pracovní hloubky

Pracovní hloubka se nastavuje vysouváním slupic hrobkovacích radlic a slupic kopírovacích kol v jejich držácích. Zvolená poloha se zajistí stavěcím šroubem a kontramaticí. Pro rychlou orientaci obsluhy o zvolené hloubce jsou slupice opatřeny ze strany 9 důlky s roztečí 10 mm.

Pro vyorávání brázd a zahrnování brambor se doporučuje nastavení spodní části hrobkovacích radlic od spodní části kopírovacích kol asi 80 mm. Pro oborávání (přihrnování) stačí 30 - 50 mm. Podle půdních podmínek je někdy nutné změnit poněkud úhel hrobkovací radlice. Ten lze plynule nastavit regulačním šroubem na nosném rámu.

5. Práce s hrobkovačem

Hrobkovač je dodáván v sestavení pro tažení malotraktorem, což je vhodné pro vyorávání brázd pro sázení brambor a oborávání brambor. Pro zahrnování brambor se doporučuje adaptér přestavit na tlačnou sestavu. To znamená, že na malotraktoru se otočí kleče o 180 stupňů a na hrobkovači se demontují obě vodítka a hrobkovací radlice s kopírovacími koly se vyjmou z předního nosníku a namontují se zpět otočené rovněž o 180 stupňů. Pro vyorávání brázd nejprve nastavte hrobkovač na potřebnou rozteč řádků a dále nastavte pracovní hloubku. Po projetí prvních brázd můžete ještě případně upravit rozevření rozhrnovaček a podle půdních podmínek změnit sklon hrobkovacích radlic. Pro další jízdy je třeba nastavit vodítka tak, aby vzdálenost vodítek od radlic na obou koncích byla rovna rozteči radlic. Při projíždění dalších brázd dbejte vždy na to, aby vodítka byla uprostřed sousední brázdy. Do vyoraných brázd se sází ručně brambory. Při zahrnování se najede s hrobkovacími radlicemi na vytvořené hrůbky, které se rozhrnou na nasazené brambory, čímž se vytvoří nové hrůbky a řádky. Při dalším ošetřování, tj. přihrnování a oborávání se jezdí v těchto řádcích.

Při obsluze malotraktoru se řiďte jeho návodem. Pro práci s hrobkovačem je řadící páka pojezdu v poloze "1" a řadící páka redukce v poloze "T".

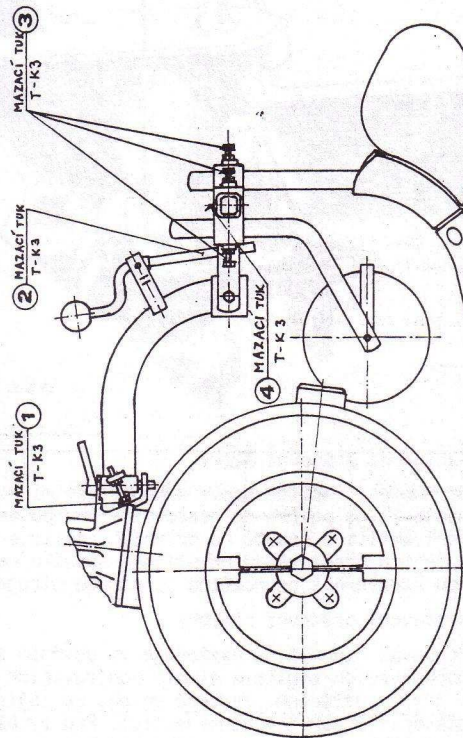
VII. NÁVOD K ÚDRŽBĚ

K zajištění maximální životnosti a co největší spokojenosti s hrobkovačem je třeba řádně a přesně dodržovat pokyny uvedené v tomto návodě.

1. Pravidelně kontrolujte ostří šípových radliček. Otupené ostří nabruste, vylámané a hodně opotřeбенé vyměňte za nové.
2. V případě opravy používejte vždy pouze originální náhradní díly.
3. Pečujte vždy o to, aby hrobkovač byl řádně vyčištěn, závit regulačního šroubu a stavěcích šroubů namazané mazacím tukem.
4. Mazání stroje provádějte dle mazacího plánu.

MAZACÍ PLÁN

Ozn.	Mazací místo	Mazivo	Počet míst	Odpr. hod.
1	Stavěcí šroub	T-K3	2	50
2	Regulační šroub	T-K3	1	50
3	Stavěcí šroub	T-K3	8	50
4	Čep	T-K3	1	50



VIII. POKYNY PRO ODSTRANOVÁNÍ PORUCH A OPRAVY STROJE

Při dodržování pokynů uvedených v předchozích kapitolách nemůže prakticky nastat u stroje žádná porucha. Pravidelně před každým započetím práce a v případě většího nasazení i v průběhu směny kontrolujte stav utažení šroubů i matic a kvalitu ostří radlic.

IX. POKYNY NA POSEZONNÍ ÚDRŽBU, OCHRANU A USKLADNĚNÍ VÝROBKU

1. Po skončení pracovní sezony nejdříve stroj řádně očistěte od zemních nečistot a zbytků porostu.
2. Při mytí stroje respektujte platná zákonná ustanovení o ochraně vodních toků a jiných vodních zdrojů před jejich znečištěním a zamořováním chemickými látkami. Při mytí stroje používejte ochranné pomůcky, např. gumové rukavice, holínky apod.
3. Překontrolujte kvalitu jednotlivých dílů i skupin. Opotřeбенé opravte nebo vyměňte. Opravte poškozené nátěry.
4. Dostupnými prostředky proveďte konzervaci otočných a pohyblivých částí a pracovních radiček (např. olejem Konkor, OD 6, M6A, PP90).
5. Stroj uložte na suchém místě, chráněném před povětrnostními vlivy a podložte dřevem.
6. Pamatujte, že správnou údržbou a pečlivým seřízením si připravíte stroj pro další sezonu.

X. POKYNY PRO OBJEDNÁVÁNÍ NÁHRADNÍCH SOUČÁSTÍ

Sami sobě urychlíte a zaručíte si správné vyřízení objednávky náhradních součástí, když na objednávce vždy uvedete:

1. Typ stroje, výrobní číslo a rok výroby stroje (vyznačeno na výrobním štítku).
2. Správné číslo dílce uvedené v seznamu náhradních součástí s příslušným pojmenováním.
3. Přesný počet objednávaných kusů, u každé položky zvlášť.
4. Správnou adresu s udáním směrovacího čísla nebo stanice dráhy, kam má být součást zaslána.
5. Požadovaný způsob odeslání.
6. Čitelný podpis, případně telefonní číslo, kam je možno se obrátit v případě nejasnosti.
7. Součásti objednávejte u nejbližšího dodavatele, který je jejich prodejem pověřen.

XI. ZÁRUČNÍ PODMÍNKY A ÚDAJE O SLUŽBÁCH

1. U dodávaného stroje odpovídá výrobní podnik za konstrukci, funkci a úplnost stroje jen za podmínky, že stroj byl obsluhován a udržován dle pokynů uvedených v návodu.
2. Záruka se nevztahuje na pojistná zařízení proti přetížení stroje, na závady vzniklé přirozeným opotřebením, nevhodným skladováním, neodbornou obsluhou nebo poškození způsobená odběratelem nebo třetí osobou.
3. Záruka zaniká jakýmkoliv zásahem do stroje bez souhlasu dodavatele nebo havarií stroje, která nebyla způsobena závadou vzniklou ve výrobním podniku.
4. Podrobný popis záručních podmínek je uveden v záručním listě, který je přiložen.

5. Záruční doba trvá 9 měsíců ode dne prodeje.

Servis, záruční opravy a prodejny.

Obchodní střediska Agrozetu, koncernové obchodní organizace provádějí:

- prodej strojů
- záruční opravy
- prodej náhradních dílů
- servis

01 Středočeský kraj	252 61 Jeneč, U nádraží 221 tel. 9980408 (Praha)
02 Jihočeský kraj	371 55 České Budějovice U sirkárny 30, tel. 25251-3, 25364-5
03 Západočeský kraj	331 44 Kožlany, tel. 96636 96669
04 Severočeský kraj	470 01 Česká Lípa, Dubická 2060, tel. 2280
05 Východočeský kraj	506 01 Jičín, Dělnická ul. tel. 22042, 22092
06 Jihomoravský kraj	682 01 Vyškov, Hraničky tel. 2582, 2172
07 Severomor. kraj	738 01 Frýdek-Místek, Baška, tel. 80214, 80317
08 Západoslov. kraj	929 86 Dunajská Streda Kračanská cesta, tel. 22248
09 Středoslov. kraj	960 43 Zvolen, Lieskovská ces. tel. 26621

10 Východoslov. kraj 075 01 Trebišov, tel. 3614

Prodejny k.ú.o. ZEMPO, Zemědělský nákupní a zásobovací podnik provádějí:

- prodej strojů
- záruční opravy
- prodej náhradních dílů

Středočeský kraj	U vojtěšky 1, Praha-Břevnov, tel. 350227
Jihočeský kraj	Dolní ulice, České Budějovice tel. 26367
Západočeský kraj	Domažlice, tel. 4180
Severočeský kraj	Lovosice, tel. 2551-5
Východočeský kraj	ul. 5. května 123, Jaroměř tel. 2387, 2757
Jihomoravský kraj	Svatopetrská 20, Brno-Komárov tel. 332951
Severomoravský kraj	Český Těšín, tel. 833
Prodejny POLNOPO, Polnohospodářský nákupní a zásobovací podnik provádějí:	
- prodej strojů	
- záruční opravy	
Západoslovenský kraj	Topolčany, tel. 0815/3622
Středoslovenský kraj	Lučenec, tel. 0863/24631, 24629
Východoslovenský kraj	Košice, sklad Moldava n/Bod. tel. 095/5758

Náhradní díly prodávají:

Polnohospodářský nákupný a zásobovací podnik
Košice

TOMOS Levice

Kovozpracující podnik Bratislava

Pozáruční opravy a servis provádějí:

ZNZ Brandýs n/L. PSČ 250 01

ZNZ Jaroměř, PSČ 551 00

OPS Bzenec, Za nádražím, PSČ 696 81

TS Uničov, Gottwaldova ul. 941, PSČ 783 91

Kovozpracující podnik města Bratislavy,
Vajnorská cesta, 813 00 Bratislava

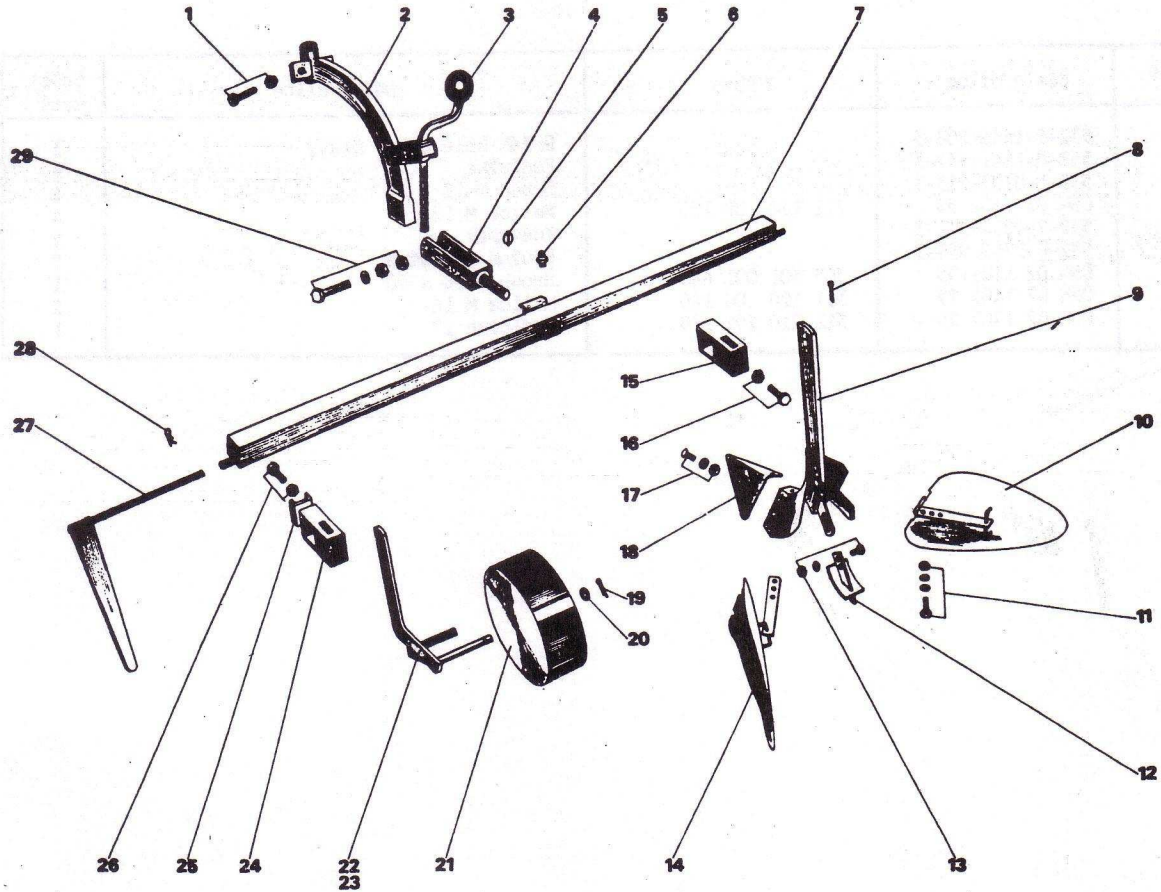
TOMOS, podnik místního průmyslu Levice,
Kálnická cesta, 934 01 Levice

XII. SOUČÁSTI S RYCHLÝM OPOTŘEBENÍM

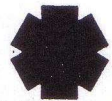
Šípová radlička č.v. 532-0-4240-210-3

Hrobkovač AHR-301

Číslo obr.	Číslo dílce	JKPOV	Název dílce	Počet kusů
1	ČSN 02 1103.55	309 503 001 228	Šroub M 12 x 50	2
	ČSN 02 1401.55	311 150 100 120	Matice M 12	2
	532-9-8037-212-3		Nosný rám radličkové plečky	1
2	532-9-8037-211-3		Rameno úplné	1
3	ČSN 02 5181.21	321 461 012 650	Koule 20	1
4	532-9-9336-201-3		Nosný čep úplný	1
5	532-9-9236-201-3		Závlačka úplná	1
6	ČSN 02 7421	425 113 101 369	Mazací hlavice KM 10 x 1	1
7	532-9-1236-338-3		Nosník úplný	1
	532-9-4296-207-3		Hrobkovačí radlice kompletní	2
8	ČSN 02 1781.05	311 318 162 018	Závlačka 3,2 x 18	4
9	532-9-4237-202-3		Slupice	2
10	532-9-4236-202-3		Odhřnovačka pravá úplná	2
11	ČSN 02 1101.25	309 501	Šroub M 8 x 45	1
	ČSN 02 1401.05	301 120 100 080	Matice M 8	1
	ČSN 02 1702.15	311 210 201 084	Podložka 8,4	1
	ČSN 02 1740.05	311 210 201 082	Podložka 8	1
12	532-9-4236-201-3		Plaz úplný	2
13	ČSN 02 1101.25		Šroub M 10 x30	2
	ČSN 02 1401.25	311 120 100 100	Matice M 10	2
	ČSN 02 1702.25	311 210 201 105	Podložka 10,5	2
14	532-9-4236-203-3		Odhřnovačka levá úplná	1
15	532-0-1332-802-3		Držák	2
16	532-1-0309-224-3		Šroub M 12 x 35	4
	ČSN 02 1401.55	311 150 100 120	Matice M 12	4
17	532-1-0309-225-3		Šroub M 10 x 25	4
	ČSN 02 1401.25	311 120 100 100	Matice M 10	4
	ČSN 02 1740.05	311 214 000 102	Podložka 10	4
18	532-0-4240-210-3		Šípová radlička	2
19	ČSN 02 1781.05	311 318 104 028	Závlačka 4 x28	2
20	ČSN 02 1702.15	311 210 202 170	Podložka 17	2
	532-9-1646-205-3		Podpěrné kolo levé úplné	1
	532-9-1646-209-3		Podpěrné kolo pravé úplné	1
21	532-9-1622-217-3		Kolo úplné	2
22	532-9-1646-206-3		Držák kola úplný levý	1



Číslo obr.	Číslo dílce	JKPOV	Název dílce	Počet kusů
23	532-9-1646-208-3		Držák kola úplný pravý	1
25	532-0-1541-657-3		Podložka	4
26	532-1-0309-223-3		Šroub M 12 x 30	4
	ČSN 02 1401.55	311 120 100 120	Matice M 12	4
27	532-9-4237-201-3		Znamenák	2
28	532-0-9245-996-3		Pružná závlačka	2
29	ČSN 02 1101.55	309 501 001 640	Šroub M 16 x 90	1
	ČSN 02 1401.25	311 120 100 160	Matice M 16	2
	ČSN 02 1702.25	311 210 202 170	Podložka 17	1



system

4.30

6.00

6.00