



**Výroba a prodej
zemědělských strojů**

755 01 Vsetín, ul. 4. května 150

ČESKÁ REPUBLIKA

**ROTAČNÍ ŽACÍ STROJ
JEDNOBUBNOVÝ RZS 70-S**

PŘÍRUČKA OBSLUHY

Datum vytištění příručky : 1. 4. 2000

Datum s názvem příručky uveďte při jejím objednání.

Napsáno v českém jazyce

OBSAH:

1. Úvod
2. Bezpečné užívání rotačního žacího stroje RZS 70-S
3. Použití
4. Technický popis
 - 4.1 Technické údaje
 - 4.2 Katalog dílů RZS 70-S
 - 4.3 Axon.výkresy RZS 70-S
 - 4.4 Doporučené náhradní díly s častějším opotřebením
5. Provozní informace
 - 5.1 Rekapitulace o spouštění stroje MF 70 s RZS 70-S
 - 5.2 Údržba a ošetřování
6. Záruční podmínky

1. ÚVOD

Tato příručka obsluhy je poskytnuta pro zákazníka, který vlastní nebo hodlá vlastnit stroj MF 70 - výrobce AGS Jičín . K tomuto stroji firma JAMI Vsetín vyrábí rotační žací stroj RZS 70-S, který je určen k sečení tenkostébelných polních a lučních porostů v zemědělství, záhradnictví , sadech a parcích.

Pracovní šířka záběru je 70 cm, a stroj RZS 70- S je vyráběn se spojkou - volnoběžkou, která umožňuje zkrácení délky pojezdu stroje na minimum a lehčí roztáčení rotačního disku. Novým řešením je talířový plaz, který ulehčuje práci se strojem zejména ve svahu a snižuje odpor při sečení.

Tato příručka obsluhy je poskytnuta pro zákazníka jako informace o vyráběném rotačním žacím stroji , o jeho bezpečném užívání, provádění oprav či údržbě..

Případná nejasnost v příručce bude zákazníkovi vysvětlena prodejcem nebo přímo výrobcem.

Při práci dbáme, aby při sečení v okruhu 50-ti metrů nebyla osoba, která by mohla být ohrožena odletující nečistotou, nacházející se v trávě.

Důležité je, abychom před každým sečením důkladně zkontrolovali šrouby nože vč. matic, závlaček a nožů. Poškozené součástky ihned vyměníme.

Je třeba si uvědomit, že obsluhující stroje nebo uživatel je zodpovědný za úrazy a ohrožení vznikající jiným osobám, nebo jejich majetku.

3. POUŽITÍ

Rotační žací stroj RZS 70-S je přídatným zařízením ke stroji MF 70.

Pracovní šířka záběru je 70 cm. Při sečení není potřebné trávu "nahánět" na kosu a tím není potřebné využívat dalšího pracovníka.

Rotační žací stroj RZS 70-S můžeme používat při sečení sadů s ovocnými stromy, kde se uplatní využití spojky - volnoběžky, která umožňuje zkrácení délky dojezdu stroje.

Rotační žací stroj RZS 70-S spojíme se strojem MF 70 tak, že nejprve potřeme válcovou plochu tělesa náhonu žacího stroje mazacím tukem K3, potom v objímce stroje MF 70 vytáhneme zajišťovací čep a pootočíme jej tak, až zapadne do vybrání . Tím je možno náhon žacího stroje RZS 70-S zasunout do objímky stroje MF 70.

Zajišťovací čep pootočením uvolníme z vybrání a natáčením náhonu vlevo, vpravo zajišťovací čep zapadne do otvoru.

Zkontrolujeme úplnost závlaček, které pojišťují matice rotačních nožů a dva pojistné plechy u matic rotačního disku. Tento úkon provádíme při sečení zejména v členitém nerovném terénu, kdy rotující nože se stýkají s hlinou tvořící nerovnost povrchu.

2. BEZPEČNÉ UŽÍVÁNÍ ROTAČNÍHO ŽACÍHO STROJE RZS 70-S

Jelikož rotační žací stroj RZS 70-S je přídavným zařízením ke stroji MF 70., je nutné dbát bezpečnostních pokynů k tomuto stroji, které vydal AGS Jičín v příručce obsluhy, kterou je možno u tohoto výrobce objednat. Zde je uvedeno, že tento stroj mohou obsluhovat osoby starší 18-ti let, které vlastní řidičský průkaz nejméně pro malé motocykly a zároveň jsou seznámeni s obsluhou stroje. Riziko může vzniknout mladistvému, nesplňující požadavky, který nezvládne stroj pro jeho hmotnost a při havárii může vzniknout ohrožení na zdraví.

Ve stati 5.1 této příručky s názvem "Rekapitulace o spouštění stroje MF 70 s rot. sekačkou RZS 70-S" jsou uvedeny pokyny a postup při rozjezdu stroje. Riziko může vzniknout při startování stroje a proto dbáme, aby před rotačním diskem, nebo v jeho blízkosti nebyly žádné osoby. Taktéž startování stroje se nesmí provádět v uzavřené místnosti.

Dalším rizikem jsou odletující nečistoty při sečení. Přestože na stroji je ochranný kryt s gumovým pásem, je proti možnému úletu nečistot nutné používat ochranný plexisklový štít sahající ke krku obsluhy. Plexisklový štít je možno zakoupit přímo u výrobce - firma JAMI.

Výrobce ochranného Plexi-štítu je OKULA Nýrsko, typ SP-28. (Kryt dlouhý).

4. TECHNICKÝ POPIS

Rotační žací stroj RZS 70 - S sestává z tělesa náhonu, které se připojuje do objímky stroje MF 70. Těleso náhonu je sešroubované s převodovou skříní. Převodová skříně je opatřena kuželovými koly, které se otáčejí v olejové náplni. Na vývodovém hřídeli převodové skříně je spojka - volnoběžka, na které je uchycen rotační disk se třemi noži. Disk je přichycen ke kotouči spojky čtyřmi šrouby.

Převodová skříně je opatřena obdélníkovým a kruhovým víkem. Obdélníkové víko slouží pro seřizování vůle kužel. kol a pastorku, kruhové víko pro rychlé sejmutí kuželového kola bez demontáže tělesa náhonu. V kruhovém víku je šroub M6 sloužící jako olejoznak. Plnění oleje do převod. skříně se provede odšroubováním horního šroubu M10 při sejmutí krytu skříně (bubnu).

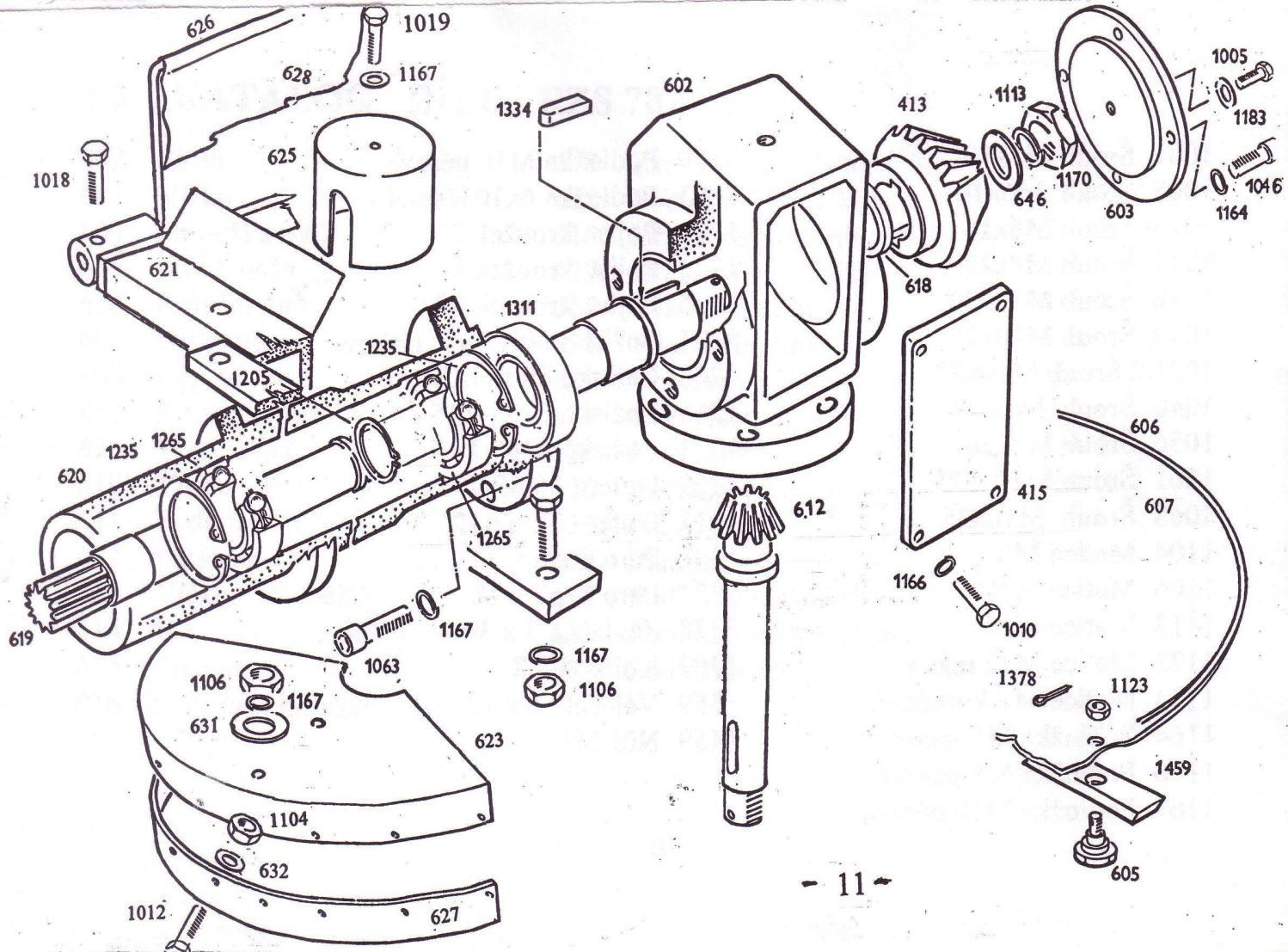
4.1 HLAVNÍ TECHNICKÉ ÚDAJE

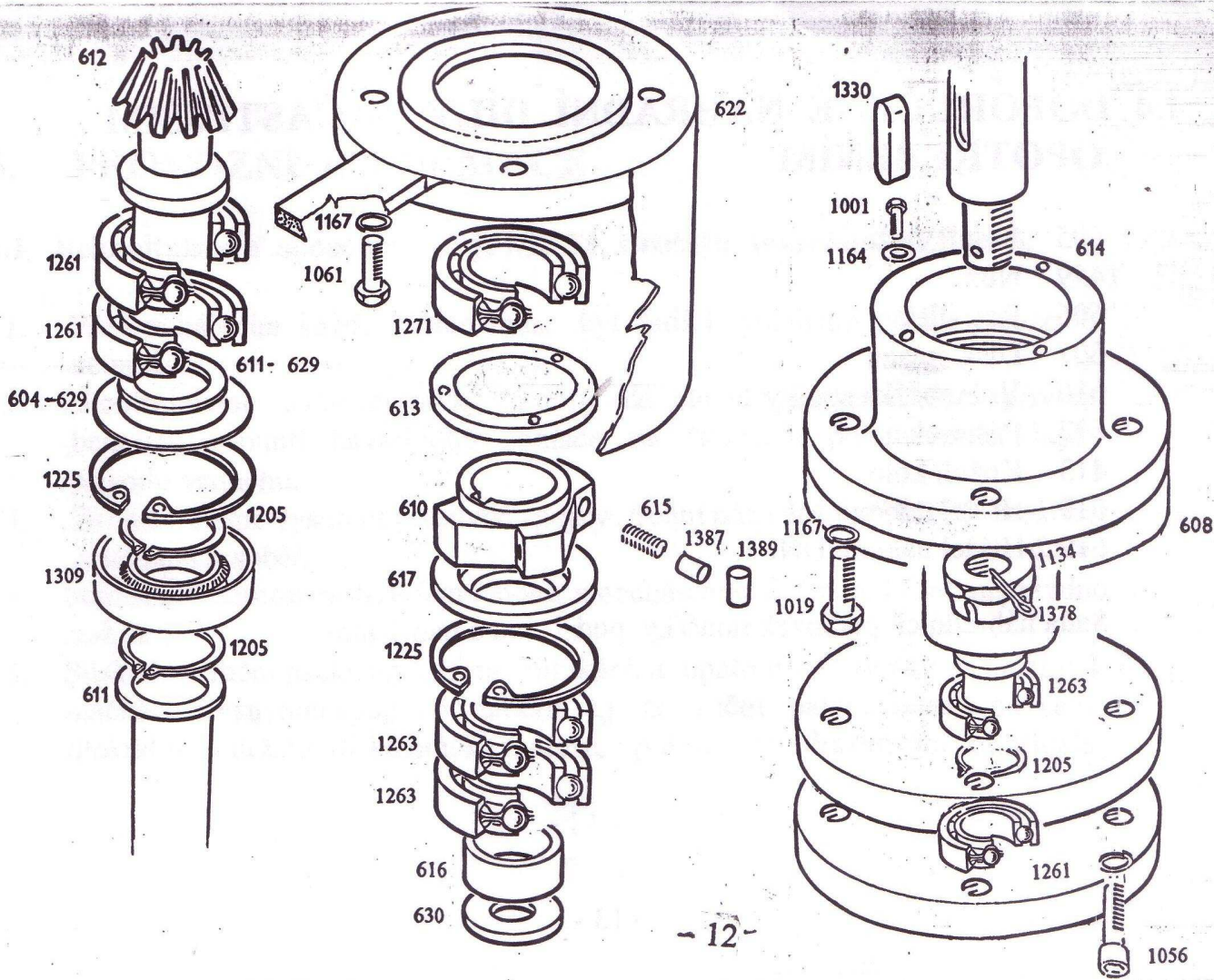
Typové označení	RZS 70-S
Prac. otáčky vývodového hřídele stroje MF 70	700 - 800 min ⁻¹
Otáčky rotačního disku	1750 - 2000 min ⁻¹
Pracovní rychlost stroje	2,5 - 3 km/h
Pracovní šíře rotačního disku s noži	70 cm
Počet nožů	3
Dovolený sklon svahu	5°
Výkon	0,18 ha/ h
Hmotnost rotačního žacího stroje	37 kg
Rozměry stroje (š x d x v)	800 x 740 x 360 mm

4.2 KATALOG DÍLU RZS 70-S

- | | | | |
|-----|--------------------|-------|-----------------------|
| 602 | Skříň | 617 | Kroužek volnoběžky |
| 603 | Víčko | 618 | Podložka kužel. kola |
| 604 | Podložka o 47 | 619.1 | Hřídel náhonu MF |
| 605 | Šroub nože | 619.2 | Hřídel náhonu UNI |
| 606 | Rotační disk | 620 | Těleso náhonu |
| 607 | Disk splazu | 621 | Rám ochranný |
| 608 | Čep splazu | 622 | Ochranný válec |
| 413 | Kuželové kolo | 623 | Kryt disku |
| 415 | Víko skříně | 625 | Kryt skříně |
| 610 | Volnoběžka | 626 | Tyčka plachetky |
| 611 | Podložka o 25 | 627 | Gumový pás |
| 612 | Pastorek | 628 | Plachetka boční |
| 613 | Víčko volnoběžky | 630 | Podložka matice M16 |
| 614 | Objímka volnoběžky | 631 | Podložka matice krytu |
| 615 | Pružina | 632 | Podložka gumy |
| 616 | Dotlačecí kroužek | | |

- | | |
|--------------------------|-------------------------------|
| 1001 Šroub M5x10 | 1170 Podložka M16 pérová |
| 1005 Šroub M6x10 | 1183 Podložka 6x10 těsnící |
| 1010 Šroub M8x16 | 1205 Pojist. kroužek 25 |
| 1012 Šroub M8x20 | 1225 Pojist. kroužek 47 |
| 1018 Šroub M10x20 | 1235 Pojist. kroužek 52 |
| 1019 Šroub M10x25 | 1261 Ložisko 6005-bezkrytkové |
| 1021.2 Šroub M10x50 | 1263 Ložisko 6005-IRS |
| 1046 Šroub M5x 16 | 1265 Ložisko 6205-2RS |
| 1056 Šroub M8x20 | 1271 Ložisko 6305 1RS |
| 1061 Šroub M10 x 25 | 1309 Gufero 25-47-7 |
| 1063 Šroub M10x35 | 1311 Gufero 32-62-12 |
| 1104 Matice M8 | 1330 Pero 6 x 6 x 20 |
| 1106 Matice M10 | 1334 Pero 8 x 7 x 18 |
| 1113 Matice M16 | 1378 Závlačka 3 x 30 |
| 1123 Matice M12 nízká | 1387 Kolík 4 x 8 |
| 1134 Matice M - korunová | 1389 Váleček 8 x 12 |
| 1164 Podložka M5 pérová | 1459 Nůž MF |
| 1166 Podložka M8 pérová | |
| 1167 Podložka M10 pérová | |





4.4 DOPORUČENÉ NÁHRADNÍ DÍLY S ČASTĚJŠÍM OPOTŘEBENÍM

- 605 Šroub nože
- 1459 Nůž
- 606 Rot. disk
- 607 Disk splazu
- 610 Volnoběžka spojky
- 612 Pastorek
- 413 Kužel. kolo
- 619.1 Hřídel náhonu MF
- 619.2 Hřídel náhonu UNI

Sada náhradních podložek tloušťky pod 1 mm a nad 1 mm.

5. PROVOZNÍ INFORMACE

5.1 Rekapitulace o spouštění stroje MF 70 s rotační sekačkou RZS 70-S.

1. Před zahájením každé práce musí být řadící rychlostní páka v poloze "0" neutrální.
2. Zkontrolujeme ovládací prvky motoru dle návodu, hlavně otevření přívodu benzínu, zapnutí havarijního spínače na řídítkách, polohu škrtící klapky přívodu vzduchu.
3. Zkontrolujeme vysunutí přesuvné spojky /ruční páka na stroji MF70 musí být zatáhnutá k sobě/.
4. Startovací šňůrou nastartujeme motor a necháme ho 2-3 min. běžet naprázdno /zahřát/.
5. Stiskneme ruční páčku spojky na řídítkách a opatrně zasouváme v nízkých otáčkách přesuvnou spojku do záběru, t.j. že ruční páku tlačíme od sebe. /Pokud nedodržíme nízké otáčky motoru, poškodíme drážkování na hřídeli/.

6. Roztáčíme disk spouštěním ruční páčky spojky, až jej dostaneme do pracovních otáček, dále stiskneme ruční páčku spojky, zařadíme 1. rychlostní stupeň a uvolněním ruční páčky spojky se stroj uvádí do pohybu při pracovních otáčkách disku.
7. Zastavení stroje provedeme ubráním plynu, stisknutím ruční páčky spojky vysunutím páky přesuvné spojky k sobě a vysunutím rychlostní páky do neutrálu.

Upozornění: Před prvním použitím je důležité se dokonale seznámit s tímto postupem abychom předešli zbytečnému poškození stroje a svého majetku.

V. Údržba a ošetřování

Po každém sečení je nutné naolejovat šrouby rotačních nožů a při práci nepoužívat tupých nožů. Zvláště je nutné udržovat v čistotě drážkovaný hřídel náhonu a pravidelně jej mazat.

Doplňování oleje do převodové skříně a kontrola oleje bylo popsáno v úvodní části "Technický popis". Zde používáme olej PP 90.

Po ukončení práce se doporučuje zkontrolovat dotažení všech šroubů a matic, úplnost pojišťovacích závlaček a plechů. Lehce nakonzervovaný stroj uskladníme přes zimu do suchého a větraného prostředí.

Záruční list má platnost 12 měsíců od datumu prodeje a je podmíněný:

1. Opravu stroje může majitel uplatňovat pouze na základě předložení záručního listu.
2. Záruka se nevztahuje na závady, které vzniknou neodbornou manipulací, nedodržením návodu k obsluze anebo zásahem do konstrukce výrobku.
3. Záruční doba sa prodlužuje o dobu opravy výrobku.