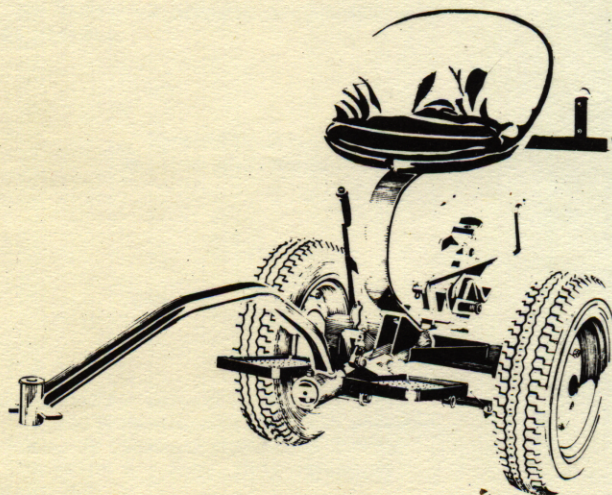




UNI

system



Dvoukolka

DDV 305

1991

návod k obsluze
katalog
náhradních dílů

Agrostroj Jičín

AKCIOVÁ SPOLEČNOST JIČÍN

Předkládáme Vám návod k obsluze a údržbě dvoukolky DDV-305 a prosíme Vás, abyste se seznámili s jeho obsahem.

Přečtete jej celý od začátku do konce. Získáte tak užitečné informace a dokonalý přehled o stroji. Pečlivě si prostudujte bezpečnostní pokyny.

Budete-li se řídit tímto návodem, respektovat všechny pokyny a upozornění, tak Vám náš stroj poskytne očekávané služby.

Budeme Vám vděčni za předání zkušeností, které se strojem získáte.

Agrostroj Jičín
akciová společnost

U p o z o r n ě n í :

Technické podmínky dvoukolky DDV-305 č. TP jsou k nahlédnutí ve všech prodejních střediscích, ve výrobním podniku a Státní zkušební č. 2D6 Praha 6 - Řepy. Byly schváleny Státní zkušební dne

O B S A H :

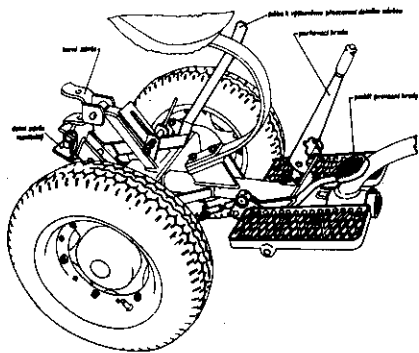
- I. Užití výrobku
- II. Technický popis
- III. Technické parametry
- IV. Bezpečnostní pokyny
- V. Podmínky pro přepravu
- VI. Návod k obsluze
 1. Montáž dvoukolky
 2. Připojení dvoukolky k jednonápravovému malotraktoru
 3. Připojení nářadí
 4. Jízda s dvoukolkou
- VII. Návod k údržbě
- VIII. Pokyny pro odstraňování poruch a opravy stroje
- IX. Pokyny na sezónní údržbu, ochranu a uskladnění výrobku
- X. Pokyny pro objednávání náhradních součástí
- XI. Záruční podmínky a údaje o službách

I. UŽITÍ VÝROBKU

Dvoukolka DDV-305 umožňuje přejíždět nebo pracovat s jednonápravovými malotraktory MT7-032 nebo MT7-033 a některým nářadím obsluze v sedě.

Dvoukolka je vybavena dvěma závěsy. Do horního závěsu se připojuje jednodílný válec AVA-321, třídílný válec AVT-435, smyk ASM-321 a kombinované brány ABR-329. V dolním stavitelném závěsu lze přepravovat oboustranný pluh APH-327, případně APH-328, radličkový kypřič AKY-330 nebo radličkovou pločku APL-335, hrobkovač AHR-301, vyoravač brambor AVB-301. Rotační kypřiče AKY-333 a AKY-340 se přepravují připojené na malotraktor.

Dvoukolku DDV-305 lze rovněž agregovat se systémem VARI s pohonnou jednotkou DMJ-315 a s převodovou skříní s nápravou DSK-317.



II. TECHNICKÝ POPIS

Dvoukolka DDV-305 se skládá z přední otočné oje, zadní oje spojené s zadní nápravou, pojezdovými koly a dvěma závěsy a odpruženou sedačkou s brzdovým ústrojím.

Přední otočná oj je tvořena ohnutou silnostěnou trubkou opatřenou na obou stranách náboji. Přední svislý náboj slouží k připojení k malotraktoru, zadní vodorovný náboj je opatřen stranovými omezovacími dorazy, je kluzně uložen na čepu zadní oje a zajištěn nákrůžkem a šroubem.

Zadní oj je svařena s nápravou a je opatřena dvěma závěsy. Horní závěs je otočný v čepu. Dolní závěs je výškově přestavitelný pákou ovládanou z místa řidiče. Na zadní oji je uchyten držák pro odpruženou sedačku z plechového výlisku opatřenou koženkovým potahem. V přední části jsou uchyceca stupadla pro nohy řidiče, ruční páka a nožní pedál brzdového ústrojí.

Brzdové ústrojí se skládá z brzdových čelistí a brzdových bubnů, umístěných v pojezdových kolech, ruční páky, nožního pedálu, ovládacích pák, táhel a lanek. Provozní brzda se ovládá z místa řidiče nožním pedálem, parkovací brzda ruční pákou.

Pojezdová kola jsou opatřena pneumatikami 145R-12, náboji s kuličkovými ložisky a dělenými plechovými disky.

Pro přepravu po veřejných komunikacích je dvoukolka vzadu vybavena červenými trojúhelníkovými odrazkami.

III. TECHNICKÉ PARAMETRY

Délka	1950 mm
Šířka	860 mm
Výška	1100 mm
Hmotnost	81 kg
Světlá výška	220 mm
Hmotnost obsluhy max.	100 kg
Průměr zatáčení obrysově	
doleva	5,4 m
doprava	5,4 m
Rozchod kol	700 mm
Rozměr pneu	145R-12
Huštění pneu	200 kPa
Pojezdová rychlost max.	15 km.h ⁻¹

IV. BEZPEČNOSTNÍ PŘEDPISY

1. Obsluha strojů MT7-032 a MT7-033 musí být starší 18-ti let a musí vlastnit řidičský průkaz skupiny A nebo B nebo T a vyšší..
2. Při obsluze stroje musí být dodržována pravidla o bezpečnosti a ochraně zdraví při práci se stroji používanými v zemědělství, obsažená ve Věstníku MZVŽ částka 40 ze dne 22. 12. 1967 a vyhláška ČUBP č. 48 ze dne 15. 4. 1982.
3. Palivová nádrž se nesmí nikdy přepĺňovat. Při jejím polití benzínem by mohlo dojít k případnému vznícení na teplém motoru. Z těchto důvodů je zakázáno doplňování pohonných hmot za chodu motoru, nebo bezprostředně po přerušení chodu motoru, při horkém tlumiči výfuku.
4. Odstranění závad, opravy a mazání stroje smí obsluha provádět pouze za kľidu motoru, s páčkou plynu ve zkratovací poloze,

sejmutou koncovkou zapalovací svíčky, při vypnutém náhonu vývodového hřídele a zabrzděné motorové jednotce.

5. Před každým nastartováním motoru nutno bezpodmínečně překontrolovat, aby nebyl zařazen žádný rychlostní stupeň. Radící páka rychlostí musí být vždy v poloze "0", tj. běh naprázdno. Z důvodů možného zpětného chodu vratného ručního startéru uchopit rukojeť vždy lehce a zcela vytažené lanko ihned vrátit do základní polohy.
6. Je zakázáno startování motoru v uzavřené místnosti.
7. Za chodu motoru v agregaci s adaptéry se při práci zakazuje jiným osobám zdržovat v pracovním prostoru stroje.
8. Je zakázáno odstraňovat ze stroje jakékoliv kryty a zařízení.
9. Přeprava osob na strojích MT7-032 nebo MT7-033 je zakázána jak při práci, tak při přepravě.
10. Při obsluze soupravy jednonápravového malotraktoru s dvoukolkou se musí dbát zvýšené opatrnosti při průjezdu levé zatáčky - ovládnání plynové páčky se částečně dostává mimo dosah obsluhy.
11. Při couvání s malotraktorem, ke kterému je připojen adaptér, nutno dbát zvýšené opatrnosti.
12. Při mytí stroje je nutné respektovat platná zákonná ustanovení o ochraně vodních toků a jiných vodních zdrojů před jejich znečištěním a zamořováním chemickými látkami. Při mytí používejte ochranné pomůcky, např. gumové rukavice, gumové holínky apod.
13. Svahová dostupnost jednonápravového malotraktoru s DDV-305 je 13 stupňů.

14. Před používáním dvoukolky DDV-305 je nutné provést kontrolu technického stavu dvoukolky a malotraktoru.
15. K dvoukolce DDV-305 není dovoleno připojovat jiné adaptéry než k tomu určené nebo návěs.
16. Stojící dvoukolka DDV-305 s tažnou jednotkou musí být zajištěna parkovací ruční brzdou.
17. Při jízdě s dvoukolkou DDV-305 do kopce nebo s kopce používejte malotraktor s uzavřeným diferenciálem.
18. Podmínky pracovního režimu:
 - a) Provozovatel systému UNI je povinen prokázatelně (pisemně) seznámit obsluhu s návodem k obsluze a bezpečnostními pokyny.
Aby práce se strojem byla v souladu se směrnicí č. 41 - Nejvyšší přípustné hodnoty hluku a vibrací (příloha k vyhlášce č. 13/1977 Sb., resp. č. 14/1977 Sb.) nesmí práce se zařízením u jednoho pracovníka za směnu přesáhnout 1 hodinu. Při zájmovém použití 2 až 3 hodiny práce za den.
 - b) Při práci se systémem UNI je povinná obsluha používat ochranné pomůcky proti chladu a hluku.
 - c) Práce se zařízením musí být pravidelně přerušována.
 - d) Do vzdálenosti cca 200 m od obytných objektů, dále v rekreačních a klidových zónách se provoz omezuje pouze na denní dobu (od 7.00 do 20.00 hod.).
V rekreačních oblastech budou dodrženy rekreační řády stanovené s ohledem na omezení hluku.

e) Při neprofesionálním použití tohoto zařízení jsou podmínky b) až c) doporučeny.

POZOR

Obsluha nebo uživatel je zodpovědný za úrazy nebo ohrožení jiných lidí nebo jejich majetku.

V. PODMÍNKY PRO PŘEPRAVU

1. Řidič povolené sestavy jednonápravového malotraktoru dvoukolky a adaptéru musí vlastnit řidičský průkaz skupiny A nebo B nebo T a vyšší.
2. Provoz na pozemních komunikacích je pro uvedené sestavy povolen pouze za těchto podmínek:
 - a) za snížené viditelnosti je zakázán provoz na všech komunikacích,
 - b) Za nesnížené viditelnosti je zakázán provoz na silnicích I. a II. třídy s výjimkou kolmého přejezdu. Na silnicích III. třídy a ostatních komunikacích (místních polních a lesních cestách) je provoz povolen.
3. Převážní rychlost nesmí překročit 15 km.h⁻¹
4. Před vyjetím nutno zkontrolovat činnost brzd.
5. Na povolené sestavě, kromě obsluhy, se při přepravě nesmí nikdo zdržovat.

VI. NÁVOD K OBSLUZE

1. Montáž dvoukolky

Dvoukolky DDV-305 se z výrobního podniku dodávají upravené na dřevěné podlážce v částečně demontovaném stavu.

Po odstranění úchytných třmenů se postaví dvoukolka na kola, sejme se povlak z PVC z koženkového potahu sedačky, nasune se přední oj na čep zadní oje a zajistí se nákrůžkem a šroubem.

2. Připojení dvoukolky k jednonápravovému malotraktoru

Dvoukolka se připojuje k jednonápravovému malotraktoru do horního otočného závěsu pomocí kolíku a zajistí se pružnou závlačkou. Podle postavy obsluhy se nastaví sedačka. Sedačku je možné posunovat o 75 mm vpřed nebo vzad. Zkontrolujte správnou činnost brzd, stav huštění pneumatik (předepsaný tlak 200 kPa), čistotu odrazek a vizuelně zkontrolujte dotažení šroubů a matic.

3. Připojení nářadí

Do horního závěsu dvoukolky se připojují pro práci adaptéry, které se nemusí vést přesně v řádku. Jsou to válec AVA-321, kombinované brány ABR-329 nebo smyk ASM-321.

Pro přepravu některých dalších adaptérů UNI slouží spodní stavitelný závěs. Na něj lze připojit oboustranný pluh APH-327 nebo APH-328, radličkový kypřič AKY-330 nebo radličková plečka APL-335. Tyto adaptéry se připojí svislými náboji do třmenu závěsu, upevní se kolíkem a zajistí se pružnou závlačkou. Do přepravní polohy se závěs s adaptérem přivedne ruční pákou a ta se zajistí pružnou závlačkou.

Do spodního stavitelného závěsu lze připojit i adaptéry systému VARI.

Řídicí kypřiče AKY-333 a AKY-340 se přepravují mezi malotraktorem a dvoukolkou připojené na malotraktoru. Pro práci s kypřiči je nutno dvoukolku odpojit.

4. Jízda s dvoukolkou

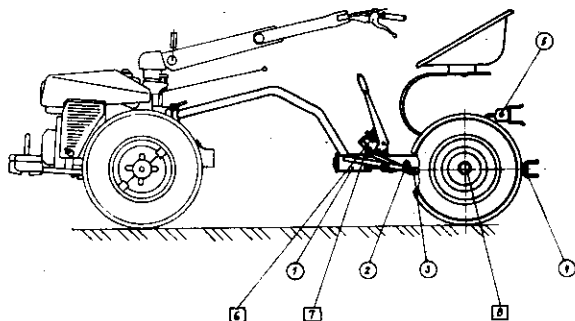
Před jízdou je třeba zkontrolovat zda je ruční páka spodního závěsu zajištěna kolíkem s pružnou závlačkou. Za jízdy je páka ruční brzdy v odbrzděné poloze - vpředu, brzdí se provozní brzdou, tj. nožním pedálem. Při odbočování obsluha signalizuje změnu směru jízdy upažením. Rychlost jízdy je třeba přizpůsobit stavu vozovky nebo povaze terénu. Při jízdě do kopce nebo s kopce je výhodné použít uzávěrky diferenciálu. Při zastavení se sestava zajistí proti pohybu parkovací brzdou, přitažením ruční páky k sedačce obsluhy.

VII. NÁVOD K ÚDRŽBĚ

K zajištění maximální životnosti a co největší spokojenosti s dvoukolkou DDV-305 je třeba přesně dodržovat pokyny uvedené v tomto návodu.

1. Mazání dvoukolky provádějte dle mazacího plánu. Mažte hlavně brzdové ústrojí, čep spodního závěsu, náboje otočné oje.
2. Pravidelně kontrolujte stav provozní i ruční brzdy, hlavně správné seřízení a jejich účinnost.
3. Pravidelně kontrolujte správné nahuštění pneumatik (200 kPa).
4. Občas je třeba dvoukolku očistit od bláta a tvrdých nečistot a umýt.
5. V případě oprav používejte originální náhradní díly.

MAZACÍ MÍSTA



Číslo	Mazací místo	Mazivo	Počet míst	Odprac. hodin
1.	Pouzdro oje	OD-8	1	20
2.	Čep patky		1	50
3.	Objímka nap. lana		1	50
4.	Otočný čep spodního závěsu		1	50
5.	Čep horního závěsu		1	50
6.	Páka brzd	T-K3	2	20
7.	Čep pedálu brzd		1	20
8.	Ložiska poj. kol	PM-NH2	2	2 roky

VIII. POKYNY PRO ODSTRAŇOVÁNÍ PORUCH A OPRAVY

závada	příčina	odstranění
Sjíždění pneumatik na krajích	podhuštěno	správně nahustit
Sjíždění pneumatik uprostřed	přehuštěno	správně nahustit
Malá účinnost brzd	uvolněná nebo vytažená lanka	napnout lanko seřizovacím šroubem a utáhnout svorky.
Nevrací se pedál brzd	zadřené páčky čelistí nebo pedálu	promazat
Pískání kol při jízdě	nečistoty na brzdovém obložení nebo v ložiskách	promazat ložiska, očistit obložení

IX. POKYNY PRO POSEZONNÍ ÚDRŽBU, OCHRANU A USKLADNĚNÍ VÝROBKU

- Po sezoně je třeba zkontrolovat stav ložisek pojezdových kol. Sejměte víčko náboje, natlačte tuk do prostoru náboje a do dutiny víčka a znovu víčko do náboje narazte. Doporučuje se 1x za 3 roky demontovat celý náboj pojezdového kola, vyčistit, zkontrolovat ložiska a vyměnit mazací tuk.
- Při demontáži ložisek pojezdových kol zkontrolujte brzdové obložení a případně je vyměňte.

3. Před uskladněním dvoukolku řádně očistěte od bláta a hrubých nečistot a omyjte vodou.
4. Koženkový potah sedadel zakryjte povlakem z PVC nebo uskladněte v suchém prostředí.
5. Odřené místa na dvoukolce opravte nátěrem.

X. POKYNY PRO OBJEDNÁVÁNÍ NÁHRADNÍCH SOUČÁSTÍ

Sami sobě urychlíte a zaručíte si správné vyřízení objednávky náhradních součástí, když na objednávce vždy uvedete:

1. Typ stroje, výrobní číslo a rok výroby stroje (vyznačeno na výrobním štítku).
2. Správné číslo dílce uvedené v seznamu náhradních součástí s příslušným pojmenováním.
3. Přesný počet objednaných kusů, u každé položky zvlášť.
4. Správnou adresu s udáním směrovacího čísla nebo stanice dráhy, kam má být součást zaslána.
5. Požadovaný způsob odeslání.
6. Čitelný podpis, případně telefonní číslo, kam je možno se obrátit v případě nejjasnosti.
7. Součásti objednávejte u nejbližšího dodavatele, který je jejich prodejem pověřen.

XI. ZÁRUČNÍ PODMÍNKY A ÚDAJE O SLUŽBÁCH

1. U dodávaného stroje odpovídá výrobní podnik za konstrukci, funkci a úplnost stroje jen za podmínek, že stroj byl obsluhován a udržován dle pokynů uvedených v návodu.
2. Záruka se nevztahuje na pojistná zařízení proti přetížení stroje, na závady vzniklé přirozeným opotřebením, nevhodným skladováním, neodbornou obsluhou nebo poškození způsobené odběratelem nebo třetí osobou.

3. Záruka zaniká jakýmkoliv zásahem do stroje bez souhlasu dodavatele nebo havarií stroje, která nebyla způsobena závadou vzniklou ve výrobním podniku.
4. Podrobný popis záručních podmínek je uveden v záručním listě, který je přiložen.

5. Záruční doba trvá 9 měsíců ode dne prodeje.

Servis; záruční opravy a prodejny:

Obchodní středisko Agrozetu, koncernové obchodní organizace provádějí:

- prodej strojů
- záruční opravy
- prodej náhradních dílů
- servis

01 Středočeský kraj	252 61 Jeneč, U nádraží 221 tel. 9980408 (Praha)
02 Jihočeský kraj	371 55 Č. Budějovice, U sírkárny 30, tel. 25251-3, 25364-5
03 Západočeský kraj	331 44 Kožlany, tel. 96636
04 Severočeský kraj	470 01 Č. Lípa, Dubická 2060, tel. 2280
05 Východočeský kraj	506 01 Jičín, Dělnická ul. tel. 22042, 22092
06 Jihomoravský kraj	738 01 Vyškov, Hraničky tel. 2582, 2172
07 Severomoravský kraj	738 01 Frýdek-Místek, Baška, tel. 80214, 80317
08 Západoslovenský kraj	929 86 Dunajská Streda Kračanská cesta, tel. 22248
09 Středoslovenský kraj	960 43 Zvolen, Lieskovská cesta, tel. 26621
10 Východoslov. kraj	075 01 Trebišov, tel. 3614

Prodejny k. ú. o. ZEMPO, Zemědělský nákupní a zásobovací podnik provádějí:

- prodej strojů
- záruční opravy
- prodej náhradních dílů

Středočeský kraj	U vojtěšky, Praha-Břevnov tel. 350227
Jihočeský kraj	Dolní ul., Č. Budějovice tel. 26367
Západočeský kraj	Domažlice, tel. 4180
Severočeský kraj	Lovosice, tel. 2551-5
Východočeský kraj	ul. 5. května 123, Jaroměř, tel. 2387, 2757
Jihomoravský kraj	Svatopetrská 20, Brno-Komárov, tel. 332951
Severomoravský kraj	Český Těšín, tel. 833

Prodejny POLNOPO, Polnohospodářský nákupný a zásobovací podnik provádějí:

- prodej strojů
- záruční opravy

Západoslovenský kraj	Topolčany, tel. 0815/3622
Středoslovenský kraj	Lučenec, tel. 0863/24631 24629
Východoslovenský kraj	Košice, sklad Moldava n. B. tel. 095/5758

Náhradní díly prodávají:

Polnohospodářský nákupný a zásobovací podnik
Košice

TOMOS Levice

Kovozpracující závod Bratislava

Pozáruční opravy a servis provádějí:

ZNZ Brandýs n. L., PSČ 250 01

ZNZ Jaroměř, PSČ 551 00

OPS Bzenec, Za nádražím, 696 81 Bzenec

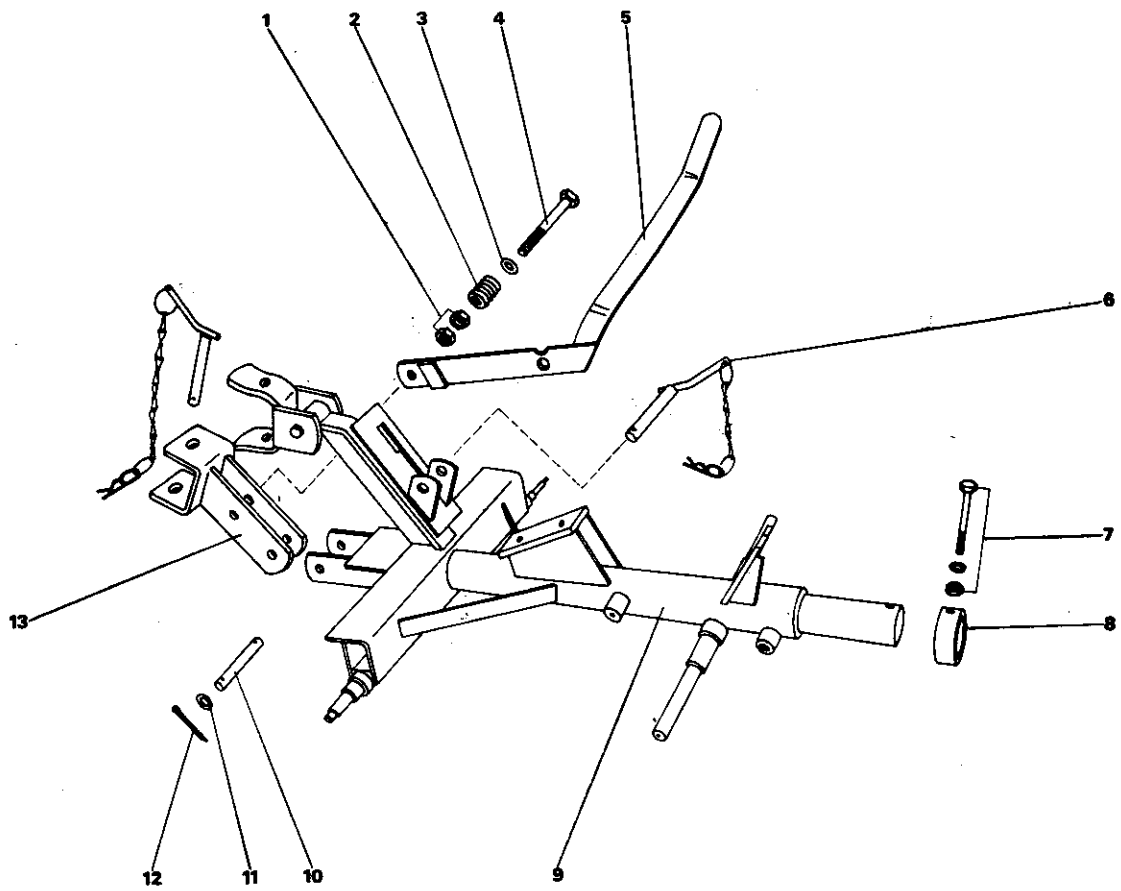
TS Uničov, Gottwaldova ul. 941, 783 91 Uničov

Kovozpracující podnik města Bratislavy, Vajnorská
cesta, 813 00 Bratislava

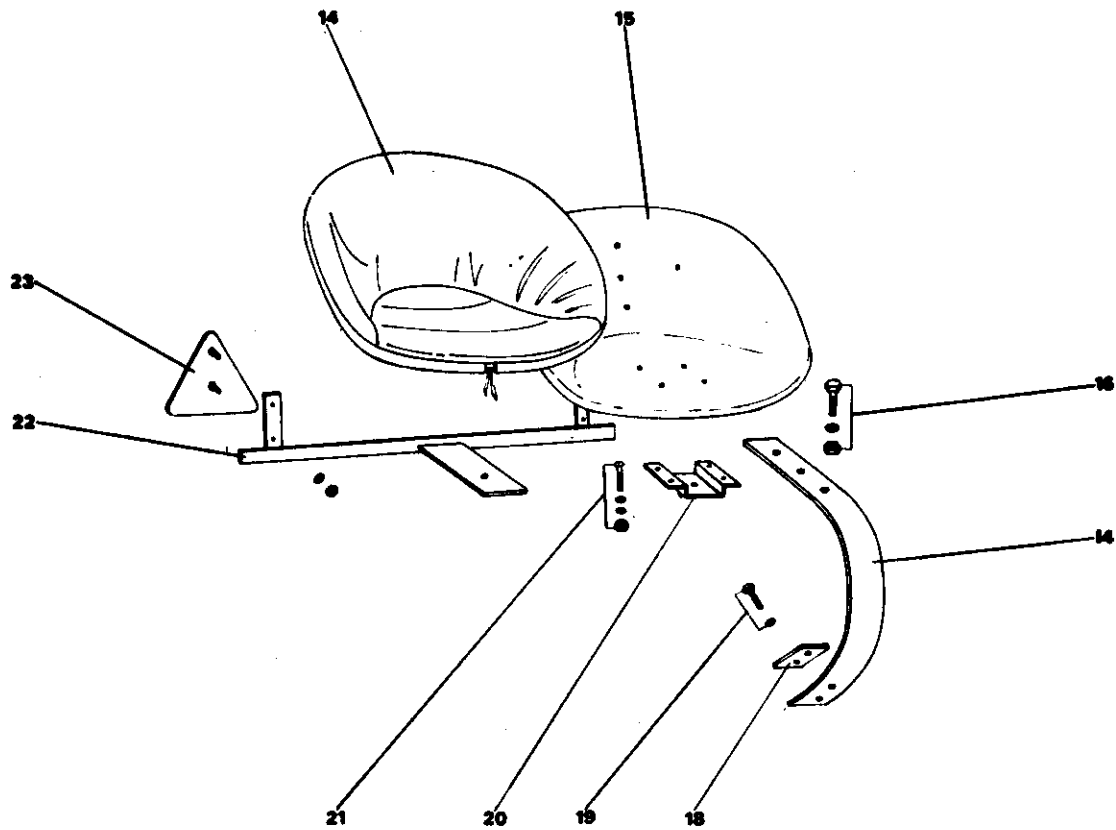
TOMOS, podnik místního průmyslu Levice, Kálnická
cesta, 934 14 Levice

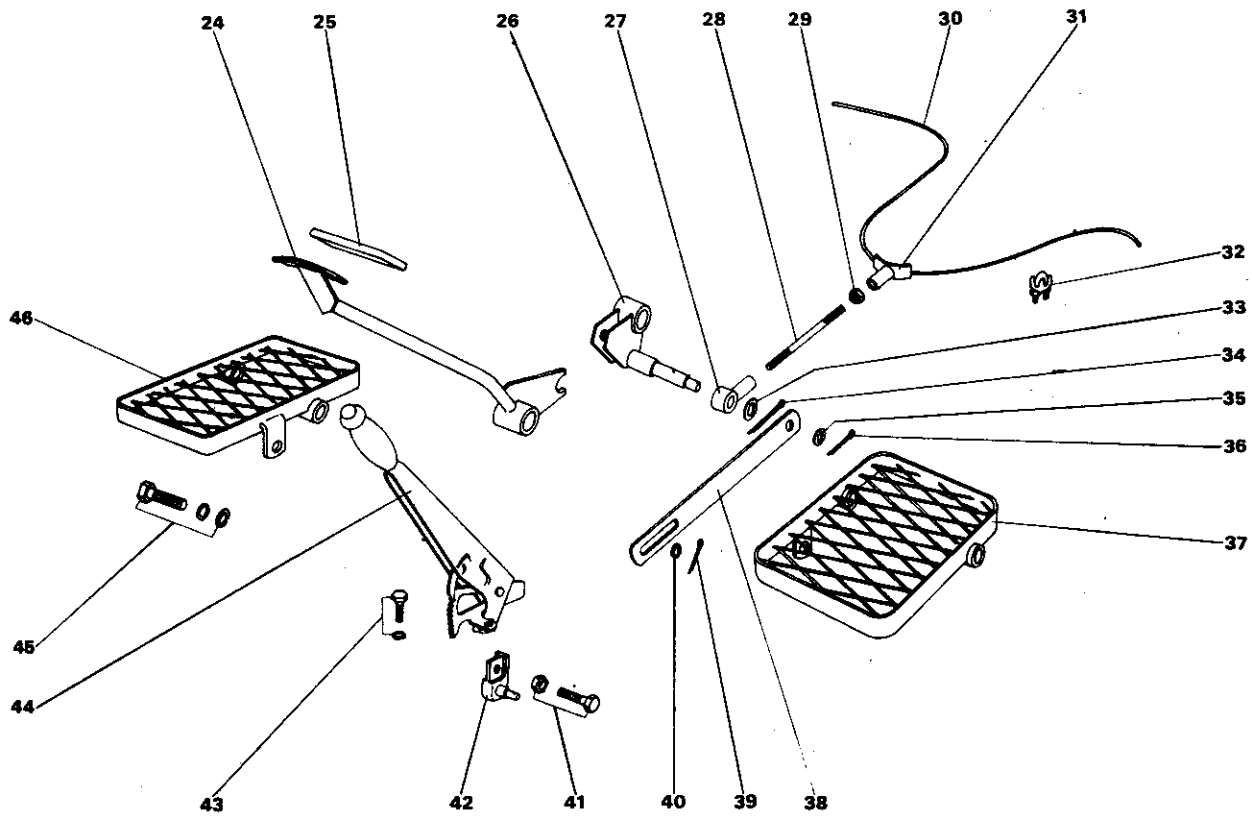
KATALOG DÍLCŮ

Obr.	Číslo dílce	JKPOV	Název dílce	Počet ks	
1	532-0-9746-314-3	311 100 100 100	Matice M 10	2	
2			Pružina	1	
3		311 212 700 110	Podložka 11	1	
4	532-9-8046-205-3		Šroub BM 10x17	1	
5			Páka úplná	1	
6		532-9-9316-344-3		Kolík úplný	2
7				Pružná závlačka	
			311 214 000 102	Šroub BM 10x80	1
			311 100 100 100	Podložka 10	1
8	532-0-9420-564-3		Matice M 10	1	
9	532-9-1237-403-3		Pouzdro	1	
10	532-0-9310-862-3		Rám	1	
11	532-9-1852-207-3	311 210 202 170	Čep	1	
12		311 318 104 025	Podložka B 17	2	
13			Závlačka 4x25	2	
14	532-9-1858-001-3		Spodní závěs	1	
15	532-9-8442-001-3		Poduška z mechové pryže k výlisku		
16			sedadla ON 470372	1	
		309 003 001 222	Šedadlo	1	
		311 214 000 122	Šroub M 12x35	1	
		311 100 100 120	Podložka 12,2	1	
17	532-0-9740-003-3		Matice M 12	1	
18	532-0-1316-009-3		Pero sedadla		
19		309 503 001 230	Přiložka		
		311 214 000 122	Šroub M 12x40	2	
20	532-0-8842-999-3		Podložka 12	2	
21		309 019 000 816	Přiložka		
		311 214 000 082	Šroub M 8x20	4	
		311 210 201 084	Podložka 8	4	
			Podložka 8,4	4	
		Matice M 8	4		

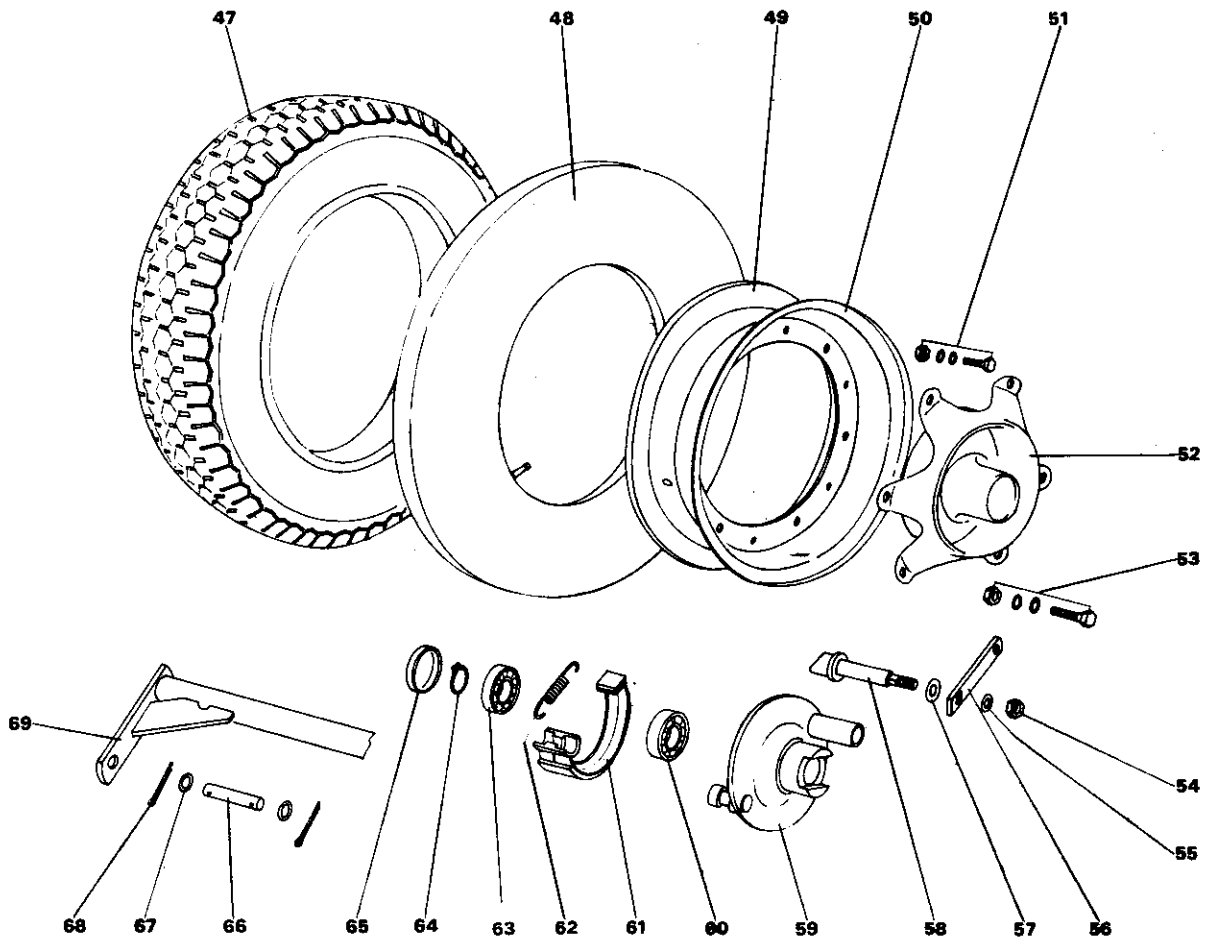


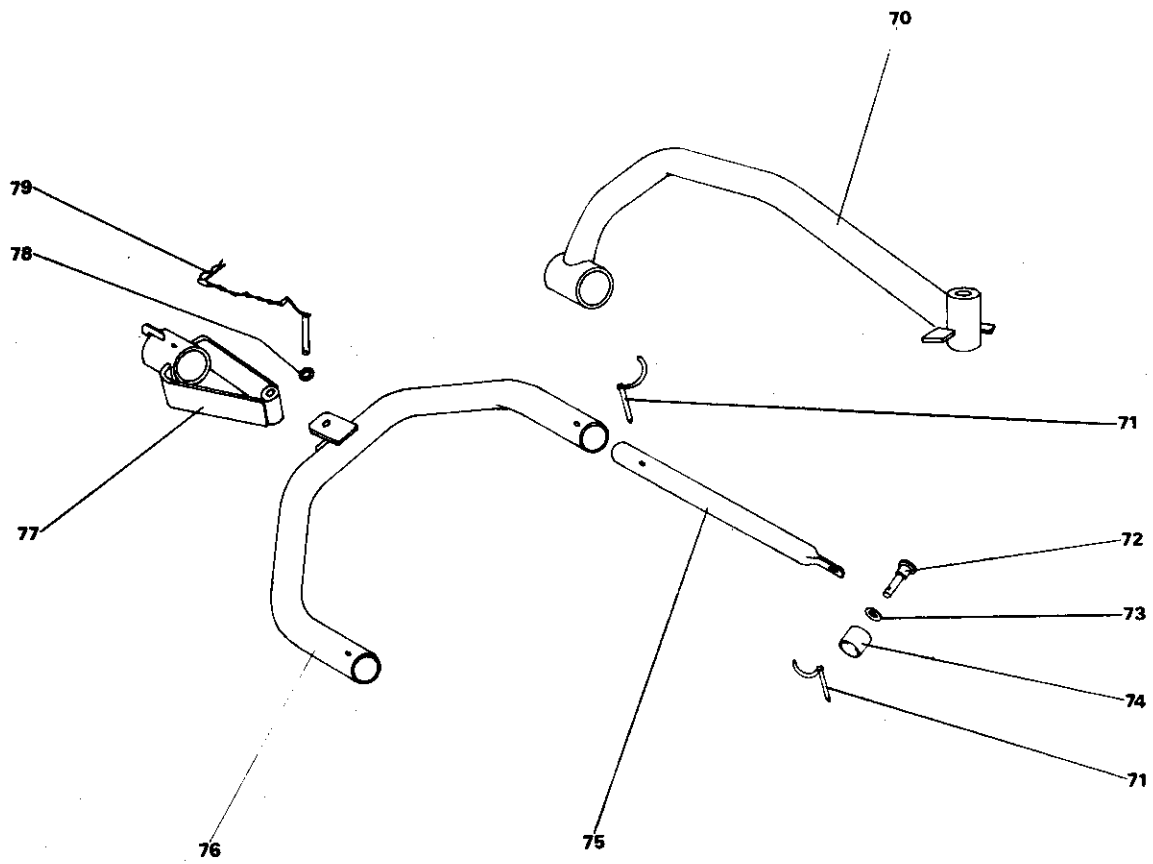
Obr.	Číslo dílce	JKPOV	Název dílce	Počet ks
22	532-9-8836-213-3		Držák odrazek	1
23		321 820 983 041	Odrážka trojúheln.	2
24	539-9-8036-416-3		Pedál brzdy úplný	1
25	442-12953-002-7		Potah šlapky pedálu	1
26	532-9-8036-240-3		Rameno brzdy pedálu	1
27	532-9-8050-685-3		Táhlo brzdy	1
28	532-0-8042-220-3		Táhlo brzdy	1
29		311 120 100 080	Maticе M 8	1
30	532-0-3310-234-3		Lano	1
31	532-9-8036-228		Vedení lanka	1
32			Svorka ONA	2
33		311 210 202 170	Podložka 8 17	1
34		311 318 104 025	Závlačka 4x25	1
35		311 210 201 105	Podložka 10,5	1
36		311 318 162 020	Závlačka 3,2x20	1
37	532-9-1836-290-3		Stupačka levá	1
38	532-0-8032-256-3		Táhlo ruční brzdy	1
39		311 318 102 016	Závlačka 2x16	1
40		311 210 201 084	Podložka 8,4	1
41		309 203 000 816	Šroub M 8x20	1
			Maticе M 8	1
42	532-9-8060-201-3		Nástavek úplný	1
43		309 203 000 814	Šroub M 8x16	2
		311 214 000 082	Podložka 8	2
44	532-9-8050-719-3		Páka ruční brzdy	1
45		309 203 001 020	Šroub M 10x30	2
		311 210 201 105	Podložka 10,5	2
		311 214 000 102	Podložka 10	2
46	532-9-1836-289-3		Stupačka pravá	1
	532-9-1637-217		Kolo s brzdou	2
47		Pneu 145 R 12	ČSN 63 1153	1
48			Duše 145 R 12 V-584/11,6	1
49	532-0-1647-201-3		Pol. ráfku s otvorem	1





Obr.	Číslo dílce	JKPOV	Název dílce	Počet ks
50	532-0-1647-202-3		Pol. ráfku	1
51		309 203 000 610	Šroub M 6x12 ČSN 02 1103.25	6
		311 214 000 061	Podložka 6 ČSN 02 1740.15	6
		311 210 201 064	Podložka 6,4 ČSN 02 1702.15	6
		311 120 100 060	Maticе M 6 ČSN 02 1401.25	6
52	532-9-1636-203-3		Hlavice kola	
53		309 203 001 016	Šroub M 10x20 ČSN 02 1103.25	6
		311 214 000 102	Podložka 10 ČSN 02 1740.15	6
		311 210 201 105	Podložka 10,5 ČSN 02 1702.15	6
		311 120 100 100	Maticе M 10 ČSN 02 1401.25	6
54		311 120 100 100	Maticе M 10 ČSN 02 1401.25	1
55		311 214 000 102	Podložka 10 ČSN 02 1740.05	1
56	532-0-1606-002-3		Páka brzdy	1
57	532-0-9220-090-3		Těsnění	1
58	532-9-1734-003-3		Brzdový klíč	1
59	532-9-1664-004-3		Brzdový štít svařovaný	1
60		324 162 040 000	Ložisko 6204 Z ČSN 02 4640	1
61	532-9-1734-001-3		Brzdová čelist	1
62	532-0-9746-019-3		Pružina brzd. čelisti	2
63		324 163 060 113	Ložisko 6303 ČSN 02 4630	1
64		311 733 000 170	Poj. kroužek 17 ČSN 02 2930	1
65	532-0-1674-009-3		Víčko	1
66	532-0-9311-641-3		Čep	2
67		311 210 202 130	Podložka B 13 ČSN 02 1702.15	4
68			Závlačka 3,2x20	4
69	532-9-1346-213-3		Rameno úplné	1
70	532-9-1837-292-3		Dj úplná	1
	Závěsné zařízení pro sekání,			
71	532-9-9278-201-3		Zajišťovací čep	4
72	532-0-9311-670-3		Čep	2
73	532-0-9220-667-3		Podložka	2
74	532-0-9520-886-3		Rozpěrka	2

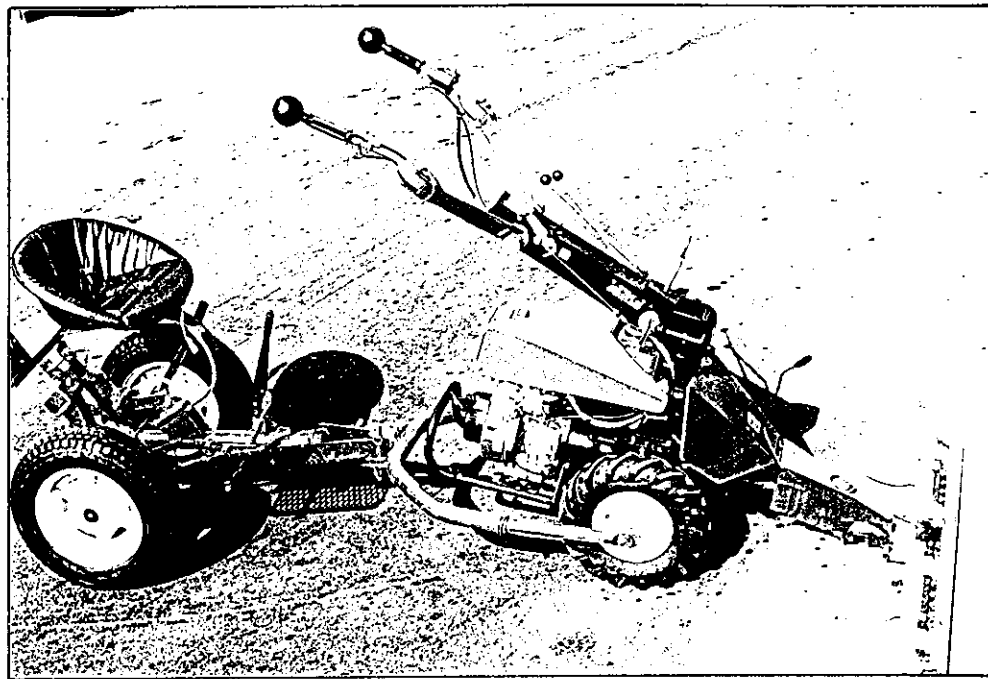




Obr.	Číslo dílce	JKPOV	Název dílce	Počet ks
75	532-9-1526-226-3		Rameno úplné	2
76	532-9-1546-227-3		Nosník úplný	1
77	532-9-1836-293-3		Oj úplná	1
78	532-0-9220-668-3		Podložka vymešovací	1
79	532-9-9316-344-3		Kolík úplný	

Agrostroj Jičín

akciová společnost, Jungmannova 11
506 01 JIČÍN, CZECH REPUBLIC
tel. 0433/411 - telex 19 67 17 - fax 239 73



závěsné
zařízení
pro
sekání

UNI - F 01

532-9-1896-225-3

1994

I U SEČENÍ MŮŽETE SEDĚT

Toto závěsné zařízení zvyšuje užitnou hodnotu Vašeho malotraktoru a dvoukolky DDV-305.

POUŽITÍ

Je určeno k agregaci s jednonápravovým malotraktorem MT7-032, MT7-050, MT7-055 a dvoukolkou DDV-305.

Obsluha určitě ocení, že při sečení s prstovou žací lištou AZS-321, AZS-322, jakož i s bezprstovou lištou AZS-323, může soupravu ovládat vsedě. Při sečení na bočních svazích větších než 5° se obsluha motor. jednotky s žací lištou vsedě NEDOPORUČUJE. Vhodná je hlavně na rovinatější pozemky.

Závěsné zařízení UNI - F 01 je možné též použít v sestavě motorové jednotky s rotační žací lištou AZS-325, popř. i s obracečem a shrnovačem AOS-326 nebo shrnovací radlicí ASR-329.

TECHNICKÝ POPIS

Závěsné zařízení UNI - F 01 je tvořeno třmenem z ocelové trubky, do které na jedné straně jsou zasunuta stavitelná ramena s čepy a závlačkami k uchycení do děr v poloosách malotraktoru. Na druhé straně, na čepu, je otočně uchycen krátký závěs k připojení dvoukolky DDV-305.

TECHNICKÉ ÚDAJE

Délka	1550 mm
Šířka	690 mm
Hmotnost	17 kg



system